

Situación Educativa Para Ley de Financiamiento

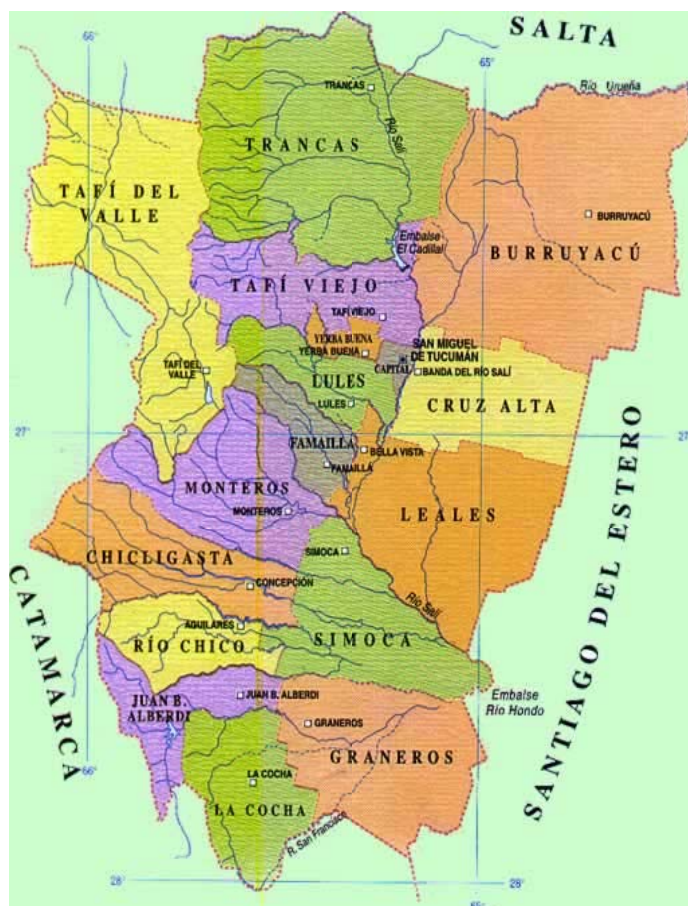
**Serie Estudios Especiales
Documento N° 1**

**Departamento de
Planeamiento y Estadística
Ministerio de Educación**

Tucumán - 2005

2006/05/10

Ley de Financiamiento Educativo N° 26.075



Secretaría de Estado de Educación
Provincia de Tucumán

Provincia de Tucumán

Características Generales



La Provincia de Tucumán posee una superficie de 22.524 Km² es decir un 4,8% de la región y el 0,8% del país. En 2001 la población total era de 1.338.523 habitantes: se estima para el año 2006 una población de **1.293.349** habitantes, según la proyección de la población de INDEC (Instituto Nacional de Estadística y Censos). La capital provincial es San Miguel de Tucumán y las principales ciudades son Tafí Viejo,

Monteros y Concepción. todos sus límites son con provincias de nuestro País: al Norte con Salta, al Este con Santiago del Estero, al Oeste y Sur con Catamarca.

La provincia de Tucumán se divide en tres regiones geográficas, delimitadas según las características del paisaje, su clima y su relieve ellas son: Las Sierras pampeanas, Las Sierras subándinas y Las Llanuras de la región pampeana.

El oeste y el sur del territorio provincial integran la región de las sierras Pampeanas, estas comprenden serranías y planicies interserranas de orientación general norte-sur. Las cumbres que presentan mayor elevación se localizan en las sierras de Aconquija, con el cerro del Bolsón, que alcanza los 5.550 metros sobre el nivel del mar, y el cerro de Los Cóndores, de 5.450 metros sobre el nivel del mar. Los ríos que nacen en estas sierras corren con rumbo sudeste y desembocan en el Embalse Río Hondo.

El norte de la provincia esta representado por las Sierras Subandinas, los cordones subandinos de las cumbres Calchaquíes y la sierra de Medina. Las alturas, que disminuyen hacia el mar no superan los 3.400 metros sobre el nivel del mar. El río más importante de esta región es el salí. sigue la dirección norte-sur y desemboca en el embalse del río Hondo.

El este de la provincia esta representado por las Llanuras de la Región Pampeana y es de los lugares más llanos del país, esta región también se extiende por el este de Salta, el Chaco, Formosa y Santiago del Estero.

El clima predominante en la Provincia es de característica subtropical y subtropical serrano, con vientos del este y lluvias que disminuyen en intensidad de norte a sur y de este a oeste. Los veranos son cálidos y los inviernos templados, mientras que las condiciones climáticas de alta temperatura en las sierras son menos rigurosas, debido a la altura.



Economía y Producción

La provincia de Tucumán tuvo un crecimiento intercensal (1991-2001) poblacional del 17,2%, ubicándose entre las provincias de más alto crecimiento poblacional del País, con una marcada tendencia creciente de urbanización. Tiene una ubicación estratégica en la región del NOA y posee la mayor concentración de población universitaria del Norte Argentino después de la provincia de Córdoba.

La superficie provincial aprovechable para la explotación agrícola y forestal es de aproximadamente 544.000 hectáreas, sobre un total de 1.300.000 hectáreas de tierras aptas. La actividad agrícola más importante es la que se desarrolla a partir del cultivo

de la caña de azúcar, que ocupa una superficie de 230.000 hectáreas, seguida por el cultivo de Citrus.

Los principales cultivos que representa la producción agrícola son: caña de azúcar, limón, granos y tabaco.

Minería: Los yacimientos mineros de la provincia corresponden casi exclusivamente a minerales no metalíferos: mica, cuarzo, yeso y sal común; y a rocas de aplicación.

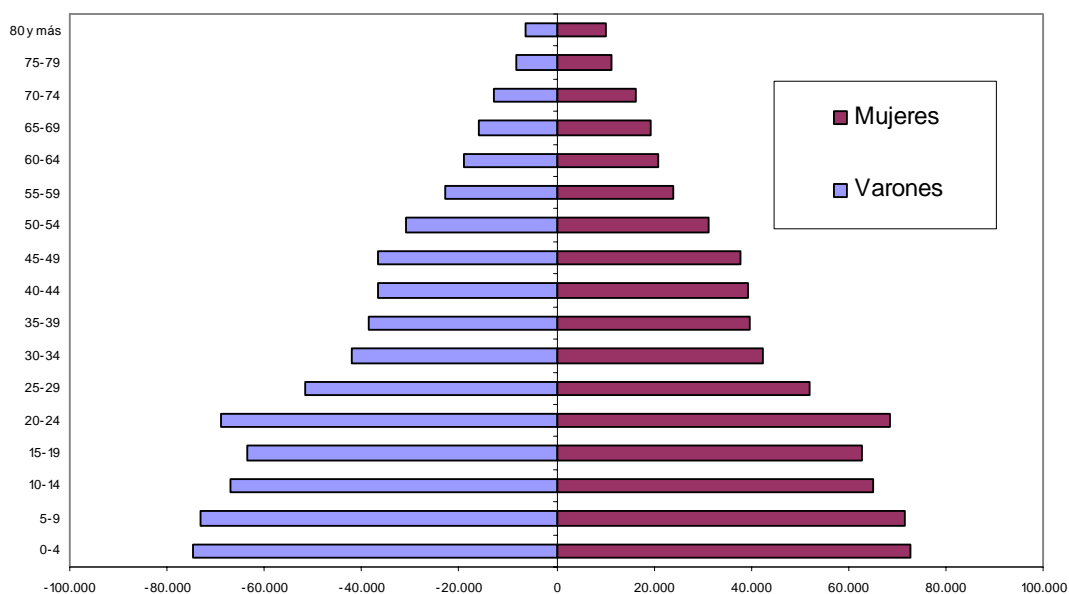
La principal industria es la azucarera. Pero también han alcanzado gran importancia las industrias alimentadas, y del tabaco. Existen además fábricas de papel y cartón corrugado, y empresas textiles. La producción industrial tucumana está dirigida al mercado local, regional, nacional e internacional. Los rubros que se exportan son: limón y sus derivados industriales, partes, piezas y accesorios de vehículos, azúcar de caña, papel prensa y alcohol. Los principales compradores a nivel internacional son Brasil, Estados Unidos, Holanda, Suecia y Uruguay.

Aspectos Sociodemográficos

El Indec en el año 2001 ha registrado 1.338.523 habitantes en la provincia, la variación intercensal (1991-2001) registra un crecimiento poblacional del 17,2%.

Provincia de Tucumán. Población censada en 1991 y 2001 - Variación intercensal absoluta y relativa 1991-2001				
	Población		Variación Absoluta	Variación Relativa %
	1991	2001		
Total	1.142.105	1.338.523	196.418	17,2

Provincia de Tucumán. Población: estructura por edad, y sexo. Año 2001

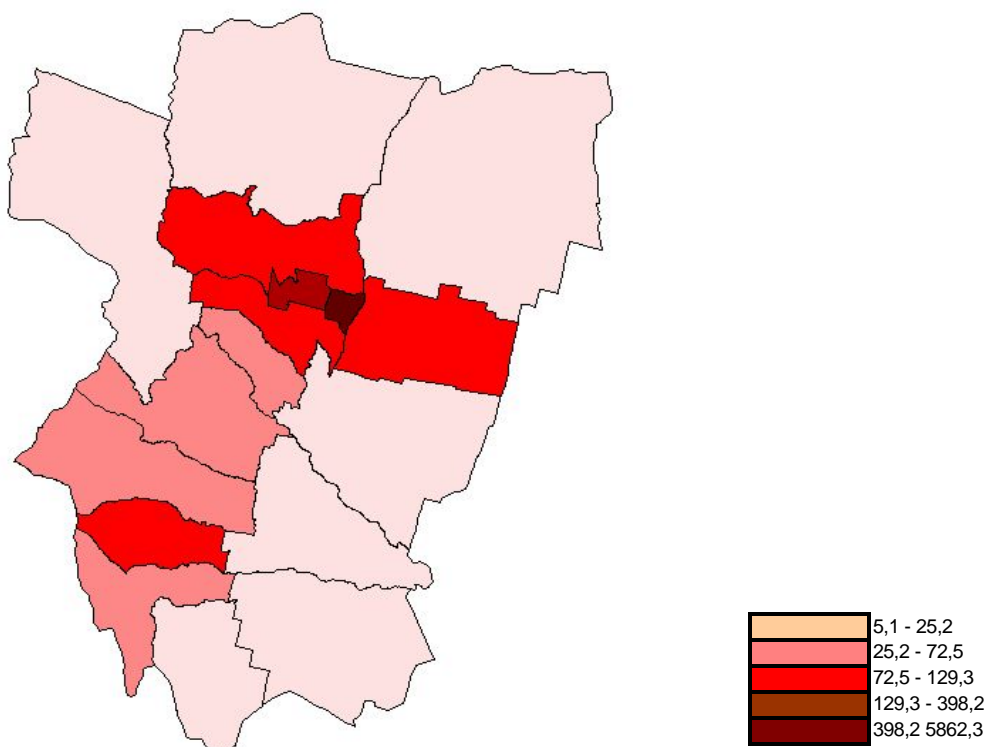


La estructura de población demuestra que Tucumán es una provincia “joven”, con una importante población en el intervalo 20-24, como puede observarse en el gráfico anterior, lo cual obedece a la gran cantidad de población estudiantil universitaria de esta provincia y de otras provincias del NOA, como así también de países de la Región Andina como Perú y Bolivia.

Desde el punto de vista de la distribución de la población, la mayor densidad se concentra en la zona central y la zona pedemontana al oeste de la provincia.

Provincia: Tucumán

Densidad de Población - Año 2001 por Departamento



Fuente: INDEC. Censo Nacional de Población, Horgares y Viviendas 2001 - IGM

Algunos indicadores : Desarrollo Humano y Situación Social

El Índice de Desarrollo Humano, creado por el Programa Naciones Unidas para el Desarrollo (PNUD) en 1990, mide algunas dimensiones esenciales del desarrollo humano en tres dimensiones básicas: 1. Longevidad (una larga vida saludable) medida por la esperanza de vida al nacer, 2. Educación: medida por la tasa de alfabetización de adultos y la tasa de escolarización combinada de primaria/secundaria y terciaria y 3. Un nivel de vida digno (tener ingresos suficientes) medido por el PIB per cápita.

El índice de Desarrollo Humano para la provincia de Tucumán es de 0,400 lo que ubica a la misma (según la clasificación de este indicador) entre las jurisdicciones

consideradas con un bajo nivel de desarrollo humano (Este índice va de 1 (el mejor) a 0 (el peor)).

Este valor ubica a la provincia de Tucumán en el subgrupo denominado de “situaciones graves” junto con las provincias de Misiones, Salta y Catamarca.

Uno de los indicadores importantes, en base al cual se calcula el IDH es la tasa de mortalidad infantil el cual se ubicaba en (24,5 por mil – año 2001) cuando se realizó el cálculo del IDH (IDHA de provincias y regiones – PNUD 2002), este valor se ubica por sobre el valor promedio nacional (16,3 por mil) en el año 2001. Durante el último quinquenio la provincia se mantuvo muy por arriba del valor promedio del país, aunque se evidencia una tendencia decreciente de 4 puntos promedio al 2004.

Tasa de mortalidad infantil*		
Años	República argentina	Tucumán
1990	25,6	28,5
1991	24,7	28,6
1992	23,9	28,8
1993	22,9	27,1
1994	22,0	23,9
1995	22,2	28,9
1996	20,9	28,8
1997	18,8	19,6
1998	19,1	19,9
1999	17,6	22,5
2000	16,6	22,4
2001	16,3	24,5
2002	16,8	24,3
2003	16,5	23,0
2004	14,4	20,5

*: la Tasa de mortalidad infantil relaciona las defunciones de menores de un año acaecidas durante un año y el número de nacidos vivos registrados en el transcurso del mismo año y expresada por cada 1000 nacimientos.

Fuente: INDEC, Dirección Nacional de Estadísticas Sociales y de Población. Dirección de Estadísticas Sectoriales en base a información suministrada

Estructura Productiva

El Producto Bruto Geográfico (PBG) de la provincia de Tucumán representa aproximadamente el 2% del PBI nacional.

Dentro del PBG provincial el sector terciario¹ es el de mayor significación seguido por el sector secundario¹ que comprende tanto agroindustrias como manufacturas de origen industrial. El sector primario tiene una representación menor a los sectores mencionados anteriormente.

La provincia presenta una estructura productiva que se diversificó en gran medida en virtud de las leyes de promoción industrial nacionales vigentes a fines de los años '60, principios de los '70. En la actualidad la mayoría de estas industrias se desenvuelven independientemente de esos regímenes.

Entre las principales actividades que se desarrollan se encuentran los complejos agroindustriales del azúcar y del limón, que abarcan desde la producción primaria, pasando por las diversas etapas de procesamiento hasta el producto final, obteniéndose, en el caso del limón, desde fruta en fresco clasificada y empacada hasta productos industriales como jugos concentrados o aceites esenciales. Otras actividades que tienen una fuerte participación en la generación de valor en la provincia son las industrias: automotriz, textil y calzado, golosinas, gaseosas y papel.

En la actividad primaria¹ tiene gran relevancia, además del azúcar y de limón ya mencionados, cultivos extensivos como soja, maíz, trigo y poroto, la horticultura y el tabaco.

1. El sector primario abarca las actividades que se realizan próximas a las bases de los recursos naturales, es decir las agrícolas, ganadería y pesca y las extractivas. El sector secundario recoge las actividades industriales. El sector terciario o de servicios reúne las actividades encaminadas a satisfacer necesidades del servicio productivo que no se plasman en algo material.

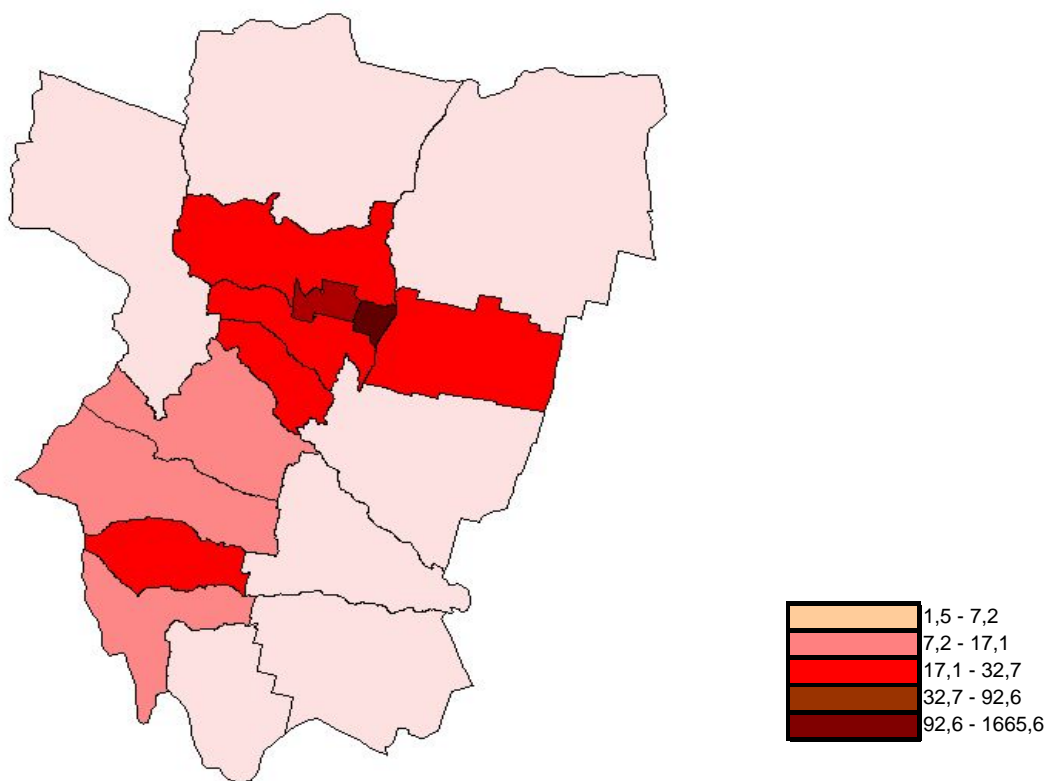
Dimensiones del Sistema educativo de la Provincia de Tucumán

Características Globales

El Sistema Educativo de la Provincia de Tucumán posee un Total de **1713** establecimientos y **531** centros educativos de adultos, **3092** unidades educativas, con un total de **420.200** alumnos, **24.110** cargos docentes y **190.875** horas cátedra ¹. La educación formal se divide en común, especial y de adultos. Dentro de estas categorías el sistema se divide a su vez en niveles. La educación no formal comprende servicios en el área de adultos (alfabetización, capacitación laboral, talleres), especial (estimulación temprana, talleres), artística (talleres) y centros de deportes y recreación. La distribución es la siguiente.

Provincia: Tucumán

Densidad de Matricula - Educación Común - Año 2005 por Departamento



Fuente: Diniece - Relevamiento Anual 2005 - INDEC. Censo Nacional de Población, Horgares y Viviendas 2001 - IGM

DIMENSIONES DEL SISTEMA EDUCATIVO PROVINCIA DE TUCUMÁN - - PERIODO 2004 - 2005

	ITEMS	TOTAL	Estatal		Privado		TOTAL		Estatal		Privado	
			%	%	%	%	%	%	%	%		
FORMAL	CICLOS	Unidades Educativas	2582	2029	79%	553	21%	2442	1877	77%	565	23%
		Alumnos	377827	291153	77%	86674	23%	387010	300814	79%	86196	21%
		Cargos Docentes	22201	17798	80%	4403	20%	22597	18063	80%	4534	20%
		Hs. Cátedra*	164745	101646	62%	63099	38%	187368	124709	67%	62659	33%
	Inicial	Unidades Educativas	672	552		120		686	565		121	
		Alumnos	37561	29343		8218		38634	29654		8980	
		Cargos Docentes	1704	1321		383		1788	1377		411	
		Hs. Cátedra*	8	0		8		0	0		0	
	EGB 1 Y 2	Unidades Educativas	745	625		120		747	626		121	
		Alumnos	190397	159817		30580		190277	158642		31635	
		Cargos Docentes	15218	12826		2392		15419	12904		2515	
		Hs. Cátedra*	38	0		38		0	0		0	
	EGB 3	Unidades Educativas	454	329		125		569	438		131	
		Alumnos	72129	52063		20066		78583	59806		18777	
		Cargos Docentes	328	195		133		163	102		61	
		Hs. Cátedra*	73203	50642		22561		94510	69846		24664	
	Polimodal	Unidades Educativas	222	111		111		231	111		120	
		Alumnos	42078	24914		17164		42572	26702		15870	
		Cargos Docentes	2926	1863		1063		3229	2165		1064	
Hs. Cátedra*		63985	36869		27116		66558	40035		26523		
Superior no Universitario	Unidades Educativas	69	21		48		73	21		52		
	Alumnos	16980	9491		7489		17224	9604		7620		
	Cargos Docentes	426	215		211		406	189		217		
	Hs. Cátedra*	20326	9748		10578		18338	9850		8488		
Educ. Especial	Unidades Educativas	30	27		3		33	27		6		
	Alumnos	1683	1354		329		1790	1495		295		
	Cargos Docentes	843	695		148		838	660		178		
	Hs. Cátedra*	0	0		0		0	0		0		
Educ. Adultos	Unidades Educativas	383	358		25		98	85		13		
	Alumnos	16465	13683		2782		17416	14482		2934		
	Cargos Docentes	711	641		70		715	631		84		
	Hs. Cátedra	7185	4387		2798		7962	4978		2984		
Educ. Artística	Unidades Educativas	7	6		1		5	4		1		
	Alumnos	534	488		46		514	429		85		
	Cargos Docentes	45	42		3		39	35		4		
	Hs. Cátedra	0	0		0		0	0		0		
NO FORMAL	TIPOS DE EDUCACIÓN	ITEMS	TOTAL	Estatal	%	Privado	%	TOTAL	Estatal	%	Privado	%
		Unidades Educativas	510	487	95%	23	5%	509	485	95%	24	5%
		Alumnos	29654	26913	91%	2741	9%	28950	26057	90%	2893	10%
		Cargos Docentes	1460	1268	87%	192	13%	1513	1334	88%	179	12%
		Hs. Cátedra*	3022	2894	96%	128	4%	3487	3360	96%	127	4%
	Educ. Adultos	Unidades Educativas	483	463		20		484	463		21	
		Alumnos	21216	19014		2202		20225	18024		2201	
		Cargos Docentes	1308	1123		185		1320	1145		175	
		Hs. Cátedra	955	913		42		1073	1031		42	
	Educ. Especial	Unidades Educativas	5	4		1		5	4		1	
		Alumnos	1295	1099		196		1045	881		164	
		Cargos Docentes	0	0		0		0	0		0	
		Hs. Cátedra	0	0		0		0	0		0	
	Educ. Artística	Unidades Educativas	13	11		2		11	9		2	
		Alumnos	3357	3014		343		3215	2687		528	
		Cargos Docentes	90	83		7		98	94		4	
		Hs. Cátedra	2067	1981		86		2414	2329		85	
	Centros de Deporte y Recreación	Unidades Educativas	9	9		0		9	9		0	
		Alumnos	3786	3786		0		4465	4465		0	
Cargos Docentes		62	62		0		95	95		0		
Hs. Cátedra		0	0		0		0	0		0		

Departamento de Planeamiento y Estadística. Secretaría de Estado de Educación - Tucumán

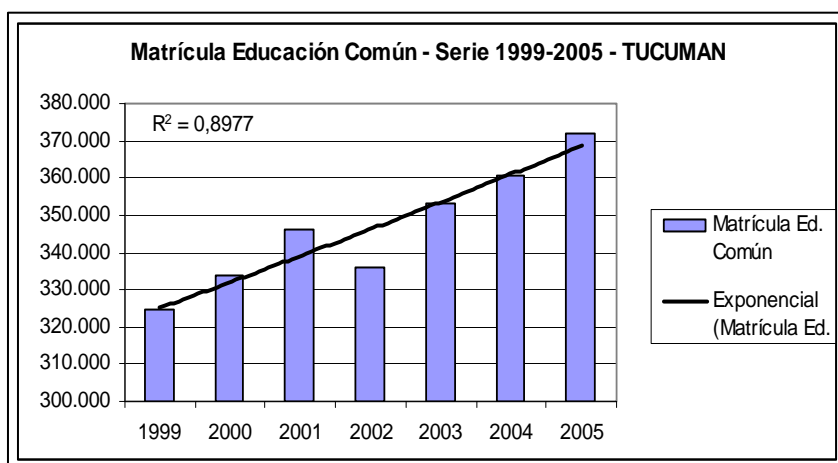
1 El aumento de Establecimientos Educativos del Sector Privado con Educ. Común se debe al desdoblamiento de las Unidades de Observación para

Fuente: Departamento de Planeamiento y Estadística – UEP – Relevamiento Anual DiNIECE

Cobertura

La matrícula de Educación Común tuvo un crecimiento exponencial, como puede observarse en el gráfico siguiente llegando al año 2005 con un aumento de 14,6 puntos (tomando como base 100 el año 1999). Esta tendencia hace que el crecimiento promedio anual sea de 2,4 puntos.

Se prevé que esta cifra anual será como objetivo de mínima sostenida en los próximos años dados los objetivos de ampliación de cobertura en los dos niveles extremos de la educación básica común, el nivel inicial y el polimodal.



Base 100 - 1999	
2000	102,8
2001	106,7
2002	103,6
2003	108,8
2004	111,2
2005	114,6

Esta evolución muestra una clara correspondencia con uno de las tasas estructurales de cobertura, más significativas como la tasas de escolarización por grupos de edad en sus valores comparativos entre 2001 y 2005 (valor estimado de tasa intercensal) según el cuadro que se muestra a continuación.

Tasas brutas de escolarización por grupo de edad	2001	*2005
5 años (Inicial)	84.5%	89%
6 a 11 años (EGB1 y 2)	97.6%	99%
12 a 14 años (EGB3)	85.6%	89%
15 a 17 años (Polimodal)	59%	65%

* Estimaciones según información procesada en el Departamento de Planeamiento y Estadística

Si observamos la evolución de la matrícula por Nivel vemos que el mayor crecimiento relativo en los últimos dos años se debe al nivel EGB3, con una variación interanual porcentual de 11,5% entre 2004 y 2005, lo cual refleja la importante ampliación de cobertura realizada en estos años y que se evidencia claramente en la tasa de escolarización para ese grupo de edad.

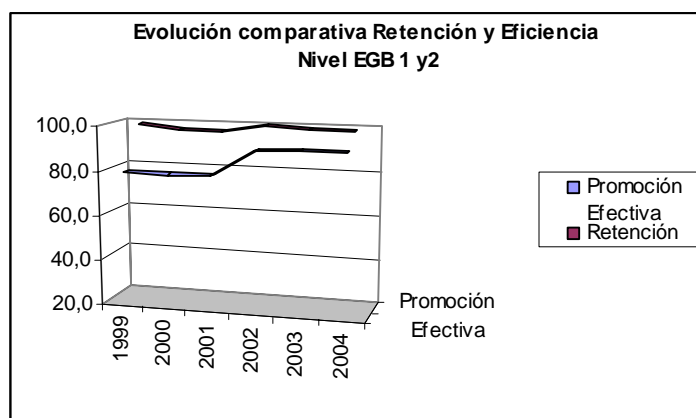
EDUC. COMUN	2004	2005	Var. Interanual
INICIAL	37.734	39.066	3,5%
EGB1 Y 2	190.899	191.311	0,2%
EGB3	72.679	81.063	11,5%
POLIMODAL y TECNICA	42.227	43.322	2,6%
EDUCACION SUPERIOR	17.301	17.159	-0,8%

Fuente: Departamento de Planeamiento y Estadística – UEP – Relev. Anual - DiNIECE

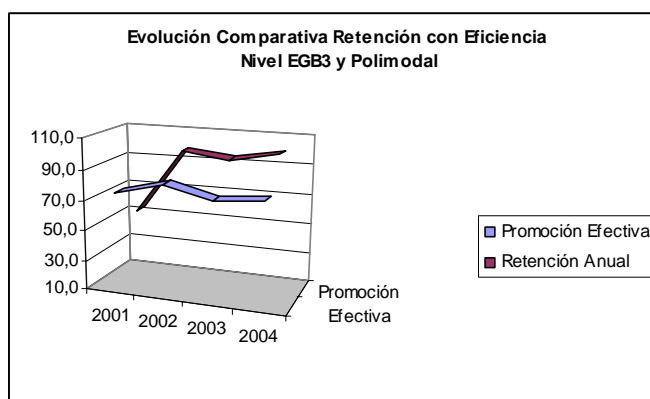
Retención

Una de las grandes acciones del proceso de educación formal es la Retención (alumnos que permanecen en el sistema). La permanencia como un indicador de eficiencia se mide a través de la promoción efectiva (porcentaje de alumnos que se matriculan en el año de estudio siguiente al año lectivo siguiente).

Si consideramos a este indicador el más adecuado para “medir” la productividad del sistema, es posible decir que en el Nivel EGB 1y2 en Tucumán no sólo se logró alcanzar al 2005 un valor cercano al óptimo de escolarización sino que se logró **retención con eficiencia**, es decir, si bien la retención se mantiene en valores muy considerables desde el año 1999 para este nivel, en los últimos tres años se aumentó considerablemente la eficiencia de esa retención a través del aumento considerable de la promoción efectiva (tomando como base 100 el año 2001, el aumento de este indicador ha llegado a 15.7 puntos en el año 2005).



En el nivel EGB3 y Polimodal, la retención en el sistema tiene un crecimiento muy significativo en los últimos tres años (tomando como base 100 al año 2001, el crecimiento de este indicador ha llegado a 73 puntos en el año 2005), sin embargo, como en todo proceso donde la tasa de escolarización aún tiene valores alejados del óptimo (85,6% para este grupo de edad en el 2001), queda pendiente mejorar en los próximos años la promoción efectiva (tomando como base 100 al año 2001, el crecimiento de este indicador ha llegado a 4,1 puntos que implica un crecimiento anual promedio de 1,3 puntos en los últimos tres años).



Acciones concretas en este sentido pueden considerarse a partir del siguiente análisis. Como ya hemos mencionado, éste indicador, de flujo interno, muestra en términos relativos, la eficiencia del sistema educativo en retener alumnos de un grado/año dado

como alumnos nuevos al grado/año de estudio siguiente en el año siguiente en el grado/año de estudio inmediatamente superior.
Consideremos particularmente la tasa de Promoción Efectiva del 6° y 7° grado/año de estudio en el período 1998 – 2004

Tabla 3.2.1:

	Promoción Efectiva	
	6°	7°
1998	89,77	77,52
1999	94,76	83,01
2000	92,71	91,53
2001	91,90	83,69
2002	94,65	89,80
2003	94,17	99,44
2004	94,27	96,34

Tabla 3.2.2:

	Valores absolutos y Tasa de Transición (Promoción Efectiva)					
	Año de Estudio	Matrícula Año t	Promoción Efectiva	Matrícula Año (t+1)	Alumnos promovidos Efectivamente Año (t+1)	Alumnos Repitentes y/o Reinscriptos Año (t+1)
2003	6°	28029	94,17			
	7°	25566	99,44	28761		
	8°	21847	74,36	27591	25423	2168
	9°			18031	16245	1786
2004	6°	28761	94,27			
	7°	26507	96,34	28621	27708	913
	8°	27591	73,67	29025	19528	9497
	9°			22190		

En esta serie los años 2003 y 2004 presentan las tasas de Promoción Efectiva más elevadas de la serie. Esto indica en términos relativos la elevada retención de los alumnos como alumnos nuevos en el grado/año de estudios inmediatamente superior. Esto es, en el caso de la promoción efectiva de 7° año para el 2003 indica que el 99.4% de los alumnos promovidos de 7° año se inscribieron efectivamente en 8° año en el 2004. Valores elevados se registran en estos años para la tasa de promoción efectiva del 6° año de estudio indicando que el 94.17% de los alumnos que promovieron este año de estudios en el 2003 se matricularon efectivamente en 7° año en el año 2004. Ambas tasas de promoción efectiva para el año 2003 (6° y 7°) reflejan la eficiencia relativa en el proceso de retención de la apertura en gran escala del nivel EGB3 realizado en la provincia en el año 2004.

Retención / Desgranamiento

El desgranamiento es el concepto opuesto a la retención, se trata de los alumnos que habiéndose incorporado al sistema van quedándose en el camino por distintas causas. Es importante analizar el desgranamiento en una cohorte conjuntamente con la tasa de retención por cohorte (tasa de egreso, otro indicador de eficiencia y eficacia del proceso).

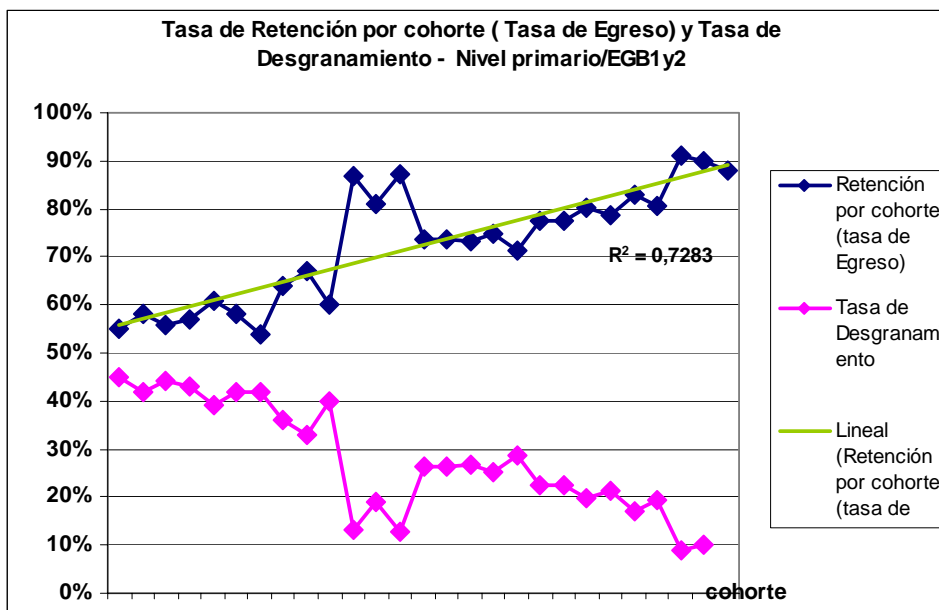
En la provincia de Tucumán para el nivel primario/EGB1y2 podemos observar el comportamiento de estos dos indicadores en cohortes históricas (1975/1981 – 1984/1990) – (1987/1993 – 1997/2004) – Proy (2001/2006 – 2005/2010).

Nivel Primario/EGB1y2	
COHORTE:(1975/1981 - 1984/1990) - (1987/1993 - 1997/2004) - Proy (2001/2006 -2005/2010)	

cohortes	1ª Año/grado	Egresados 7º grado P/6º Año EGB1y2	Retención/ Tasa de Egreso	Desgranamiento	
				Absoluto	Relativo
1975-1981	28628	15711	55%	12915	45%
1976-1982	28436	16451	58%	11985	42%
1977-1983	30710	17283	56%	13427	44%
1978-1984	29958	17162	57%	12796	43%
1979-1985	29235	17728	61%	11507	39%
1980-1986	30184	17585	58%	12599	42%
1981-1987	34900	18837	54%	16063	42%
1982-1988	31006	19981	64%	11025	36%
1983-1989	31631	21069	67%	10562	33%
1984-1990	36855	21931	60%	14924	40%
1987-1993	29078	25213	87%	3865	13%
1990-1996	30376	24664	81%	5712	19%
1991-1997	29077	25308	87%	3769	13%
1992-1998	31920	23490	74%	8430	26%
1993-1999	33449	24643	74%	8806	26%
1994-2000	31003	22679	73%	8324	27%
1995-2001	30531	22809	75%	7722	25%
1996-2002	30933	22093	71%	8840	29%
1997-2002	32210	25006	78%	7204	22%
1998-2003	34163	26540	78%	7623	22%
1999-2004	33863	27220	80%	6643	20%
2000-2005	33505	26388	79%	7117	21%
2001-2006	34718	28833	83%	5885	17%
2002-2007	34892	28088	81%	6804	20%
2003-2008	35694	32503	91%	3191	9%
2004-2009	34911	31420	90%	3491	10%
2005-2010	34183	30081	88%	4102	12%

EGB1y2

 Proyección de Matrícula y Desgranamiento



Podemos observar que de 100 alumnos que ingresaron en 1975, egresaron 55 alumnos en el año 1981, de manera que se produjo una retención del 55% y un desgranamiento del 45% (causado por repetición y/o abandono).

La Retención mantiene cierta constancia en las cohortes mencionadas hasta 1986. La disminución en el año 1987 se debe a la falta de la totalidad de la información.

Cabe destacar que en la cohorte 1983-1989, el porcentaje de Retención alcanza el valor más elevado de la década, 67%, y en general se registra una tendencia positiva de la misma en el curso de los años, esta eficiencia cuantitativa del Sistema no se da necesariamente por la calidad del servicio brindado sino por la disposición legal que estableció la promoción automática.

La década del 90 ubica, en sus sucesivas cohortes, a la Retención del Nivel Primario en un valor promedio del 77%.

Las proyecciones realizadas bajo el modelo de cohorte teórica a partir del cual se calcula la Tasa de Egreso a partir de la cohorte 2000-2005, que contempla las entradas salidas y flujos de alumnos en el sistema, ubicaría a la Retención por cohorte (Tasa de Egreso) en un valor promedio del 85% para el Nivel EGB1y2 al 2010. Valores cercanos al 100% de este indicador están indicando una alta retención en el sistema con una baja incidencia de abandonos.

La Retención por cohorte (tasa de egreso) en el Nivel primario/EGB1y2, si se considera como año base el año 2000, alcanzaría en la cohorte de egreso en el 2010 un crecimiento promedio de 11 puntos si se mantiene la tendencia de crecimiento de los últimos 5 años.

Hasta aquí dos grandes indicadores de proceso (Tasa de Escolarización y Retención), de Acceso y Resultados, nos permitieron caracterizar la última década en la provincia de Tucumán en cuanto a la cobertura y eficiencia del sistema educativo.

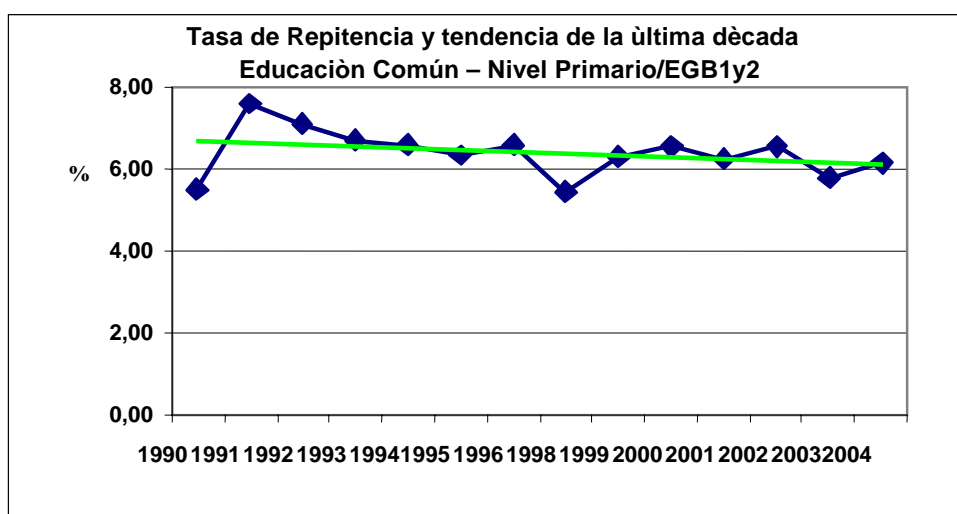
Es importante considerar ahora indicadores de eficiencia interna del sistema principalmente aquellos denominados de flujo como la repitencia y el abandono.

Repitencia

La repitencia es, junto al abandono, unas de las causas más importantes del desgranamiento. Si bien supone la permanencia en el Sistema, altera la eficiencia del mismo, por cuanto los alumnos permanecen recibiendo más de una vez idéntico nivel de escolaridad.

La repitencia se define como los alumnos que cursan por segunda o más veces un mismo año de estudio.

A continuación podemos observar el comportamiento de este indicador en una serie histórica desde el año 1990 para el Nivel Primario/EGB1 y2 en la provincia.

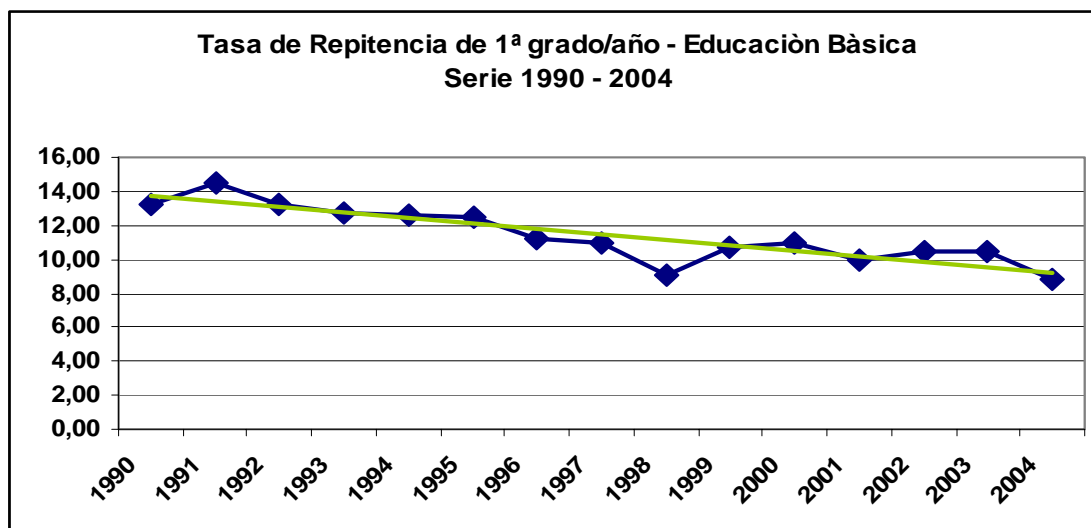


La década del 90 tiene una tasa de repitencia promedio de 6.5%. El primer quinquenio de la década en curso ubicará a este indicador alrededor del 6.2%, aún faltando el valor para el año 2005. La tasa de repitencia bajó en el primer quinquenio de la década el 0.3% respecto a la década anterior.

En el quinquenio 2005-2010 se plantea el desafío y el objetivo de bajar la tasa de repitencia para este nivel en al menos 2 puntos, lo que nos ubicaría en valores aceptables y propios de todo proceso educativo.

Se puede observar a continuación, que la repitencia en el 1° grado/año es la más elevada de todo el Nivel. En la década del 90 su valor promedio fue de 12%.

	Tasa de Repitencia por Año de Estudio Período 1990 - 2004 - Educación Básica						
	1 ^a	2 ^o	3 ^a	4 ^a	5 ^a	6 ^a	7 ^a
1990	13,18	10,53	8,12	6,14	4,17	2,41	1,13
1991	14,55	11,92	9,82	6,73	4,76	2,86	1,62
1992	13,17	10,73	8,96	6,94	4,53	3,01	0,76
1993	12,74	8,52	8,35	6,58	4,60	3,09	1,00
1994	12,62	9,16	7,54	6,42	4,46	2,77	0,85
1995	12,50	9,17	7,20	5,10	4,32	2,73	0,70
1996	11,21	8,96	7,18	8,54	3,72	2,72	1,38
1997	11,02	8,12	6,92	6,85	3,7	2,69	1,33
1998	9,08	7,81	6,71	5,18	3,62	2,58	1,18
1999	10,77	8,63	8,05	5,80	4,73	2,67	2,67
2000	10,91	8,34	7,67	6,40	5,03	3,14	2,26
2001	9,93	8,17	7,12	5,62	4,20	2,85	2,85
2002	10,49	8,33	7,61	5,90	5,04	3,32	3,32
2003	10,50	8,31	7,04	5,54	3,90	3,06	0,15
2004	8,76	7,07	6,19	6,02	4,76	3,52	0,24

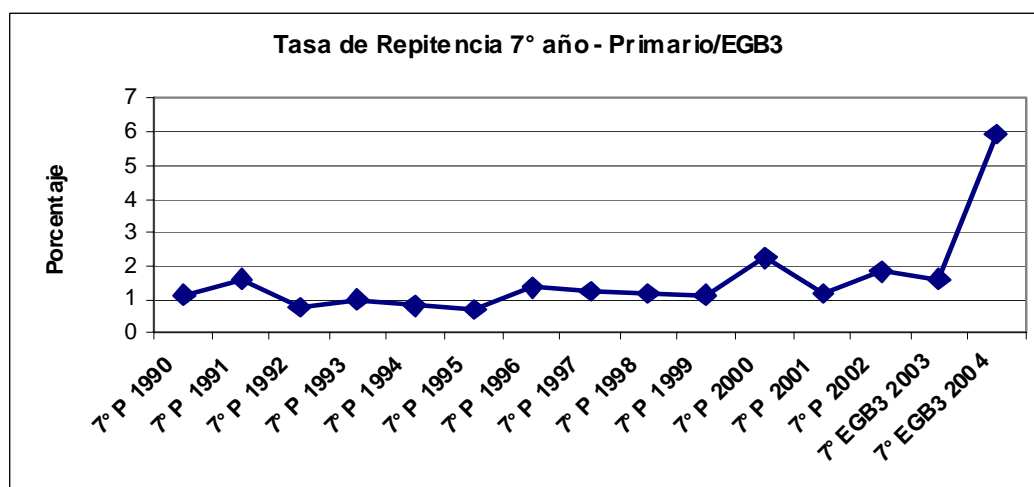


Evidentemente el fenómeno de la repitencia acusa con más fuerza a los alumnos de los primeros años de Nivel de Educación Básica (primario/ EGB1y2), fenómeno que, por otra parte, se mantiene a través del tiempo según se observa en el cuadro anterior.

Sin embargo ya en el primer quinquenio de la década presente este indicador en promedio bajó (base 100 año 2000) en 2,9 puntos. Así la tasa de repitencia para el año 2004 en el 1º año de estudio de EGB fue de 8,7%. Estas mejoras sustantivas del indicador permiten afirmar que si la tendencia se mantiene en los próximos años de la presente década, las tasas de acceso y egreso (Escolaridad y Egreso) estarían, en la próxima medición, cumpliendo con metas y objetivos de equidad y eficiencia al 2010 para este Nivel.

Para los años 2003 y 2004 la tasa de repitencia de 7º grado/año es sensiblemente menor a los valores del período anterior en la tabla del Nivel Primario/EGB1y2. Esto es debido a la apertura sostenida durante estos años del nivel EGB3 (7º, 8º y 9º años) en la provincia, quedando en este año (7º grado) de estudio para el Nivel EGB1y2 sólo los denominados "7º residuales".

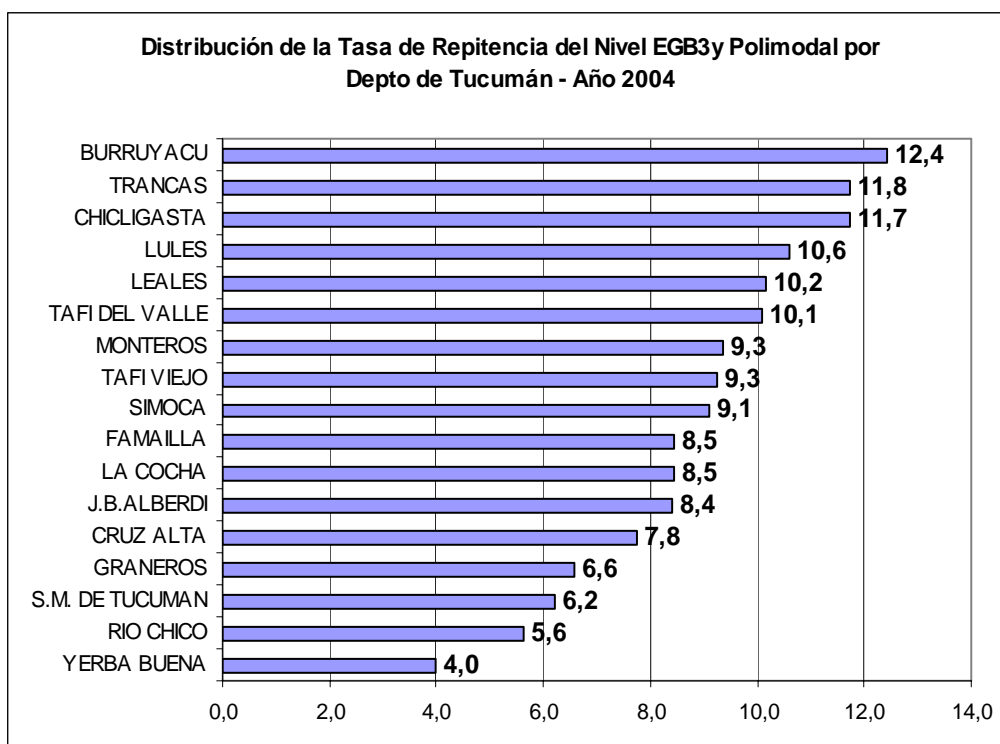
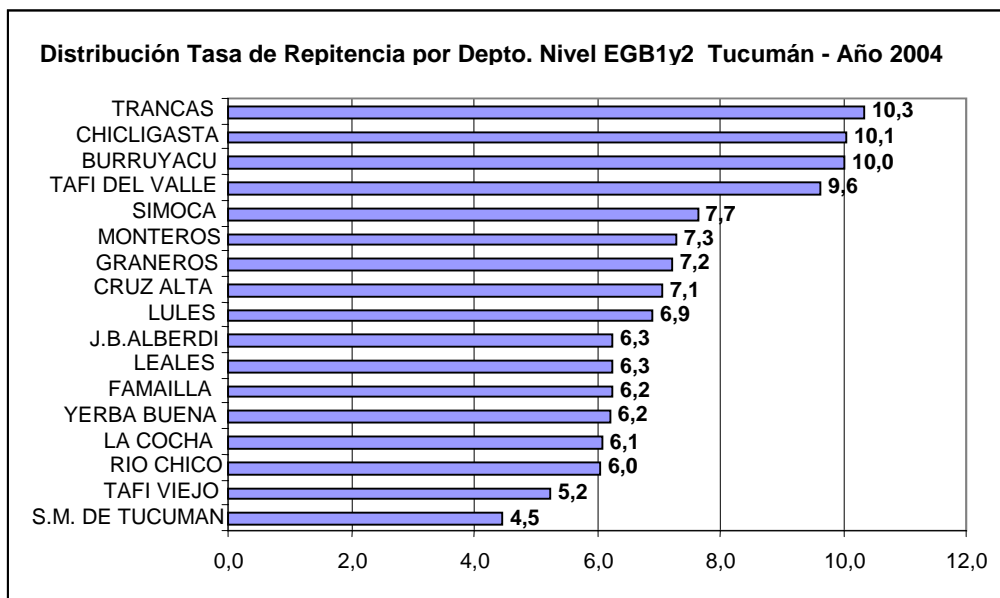
Si consideramos el 7º grado/año de Educación Básica como el año de estudio correspondiente al nivel EGB3 según los años correspondientes en la serie histórica, el indicador de repitencia se sensibiliza notablemente al considerarse el 7º año de estudio como un año del nivel EGB3 (nivel medio) según lo muestra el gráfico siguiente .



Esto se traslada en forma inmediata, sensibilizando fuertemente la tasa de repitencia en el Nivel medio (EGB3 y Polimodal) par los años 2004 y 2005.

Este indicador es muy relevante para “medir” eficiencia por cuanto es un indicador causal, para algunos especialistas el más importante, de la deserción.

Es importante también realizar un análisis de la repitencia en el contexto geográfico de la provincia.



Se puede observar que los departamentos más afectados por la repitencia poseen alta participación de población rural. Las condiciones estructurales de las familias de estos lugares son fuertes condicionantes del rendimiento escolar juntamente con la estructura de sobreedad de la población escolarizada. La tasa promedio de repitencia

a nivel provincial para el Nivel EGB1y2 es del 6,2%, registrando una brecha de 6 puntos promedio entre departamentos netamente rurales y departamentos urbanos. Para el Nivel EGB3 y Polimodal la tasa de repitencia a nivel provincial es de 7,7%, registrando una brecha de 8 puntos promedio entre departamentos netamente rurales y departamentos urbanos.

Finalmente podemos analizar la evolución histórica de los indicadores de repitencia del Nivel EGB1 y 2 y del Nivel EGB3 y Polimodal en el último quinquenio.

Para el Nivel EGB1y2, la tendencia va decreciendo lentamente, logrando un decrecimiento de 2 puntos en el final del primer quinquenio de la década (1999=100) debido a que, cuando el indicador se acerca a valores relativamente "aceptables" (movimientos propios del proceso educativo) el mismo se hace robusto a través del tiempo (decrecimientos relativamente pequeños). El decrecimiento puede deberse al desarrollo de acciones concretas para atender esta problemática en la provincia (por ejemplo, la creación de gabinetes psicopedagógicos para el seguimiento de los alumnos).

Para el Nivel EGB3 y Polimodal (nivel Medio), la situación no puede registrarse con una tendencia definida. Sin embargo en los últimos dos años la tasa de repitencia para este nivel aumentó sensiblemente. Parte de éste crecimiento se debió a la "secundarización del 7° año de estudio y en consecuencia se aumentó un año en el Nivel Medio correspondiente a los años anteriores. Este fenómeno se analizó anteriormente.

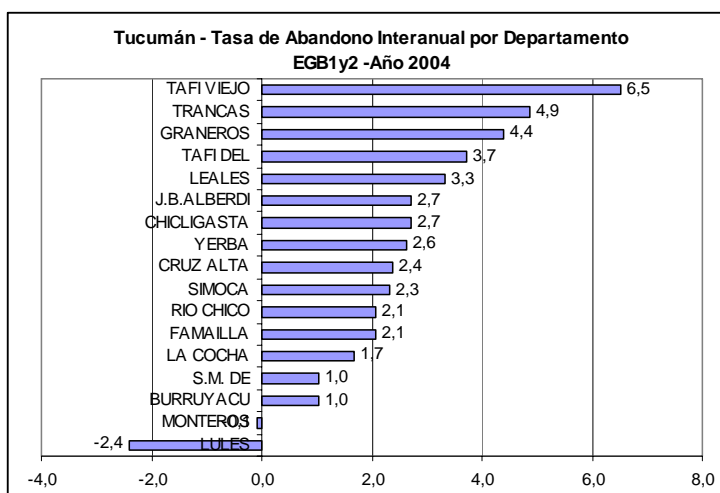
Tucumán. Tasa de Repitencia Años 1999-2004. Evolución (1999=100)					
	2000	2001	2002	2003	2004
EGB1y2	104,4	99,6	114,8	105,1	98,0
EGB3 y Polimodal	118,5	97,0	97,1	139,6	192,7

Tasa de Abandono

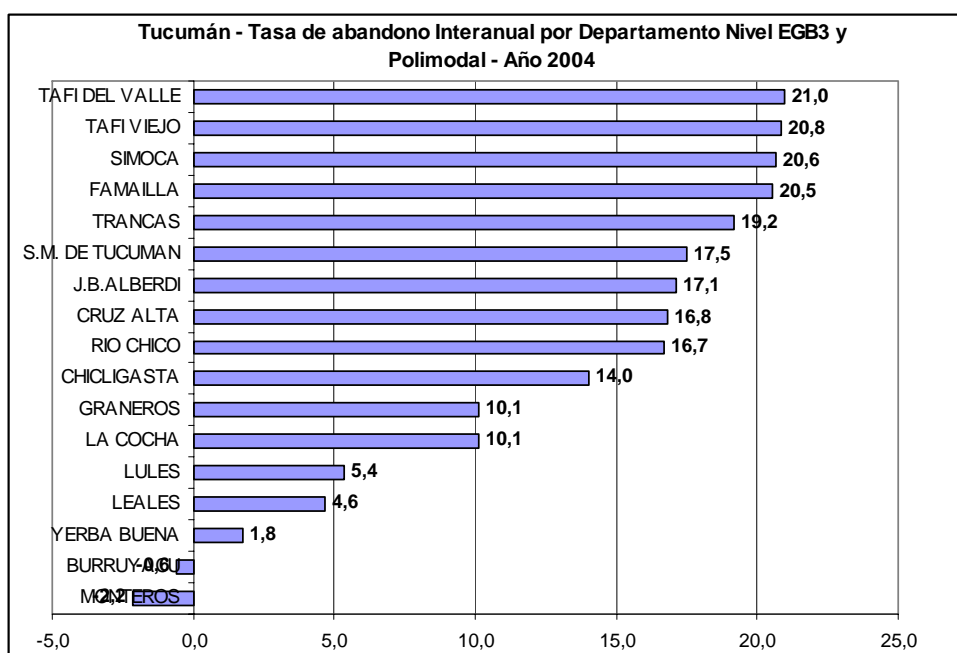
Denominamos tasa de abandono anual al porcentaje de alumnos que abandona el sistema antes de terminar el año lectivo

Consideramos a la tasa de abandono interanual como el porcentaje de alumnos matriculados en un grado/año de estudio dado de un nivel de enseñanza en particular que no se vuelve a matricular el año lectivo siguiente como nuevo, repitente o reinscripto. Este indicador se utiliza en el análisis de una cohorte educativa, describiendo, conjuntamente con otros, la posible trayectoria escolar de un alumno dentro del sistema educativo entre dos años lectivos consecutivos. También es un indicador de eficiencia interna del sistema.

El abandono Interanual es el proceso inverso a la Promoción Efectiva sumada a la repitencia, es decir, cuando mayor es la promoción efectiva menor es el abandono interanual. Esto concuerda con el aumento notorio en el Nivel EGB1y2 de la promoción efectiva que analizamos anteriormente.



Si consideramos, por otra parte, la distribución territorial de este indicador (como se muestra en el gráfico anterior), en los últimos tres años este indicador decreció notablemente fruto de haber logrado un proceso de retención con eficiencia (promoción efectiva en valores históricos elevados). Es importante destacar además que en los Departamentos altamente rurales donde la relación “trabajo del jefe de Hogar – estabilidad escolar” esta fuertemente relacionada por el tipo de empleo (trabajador – “golondrina”) que implica una alta movilidad, a tenido una tendencia decreciente en los últimos tres años disminuyendo en promedio 2,5 puntos anuales en los últimos 3 años.



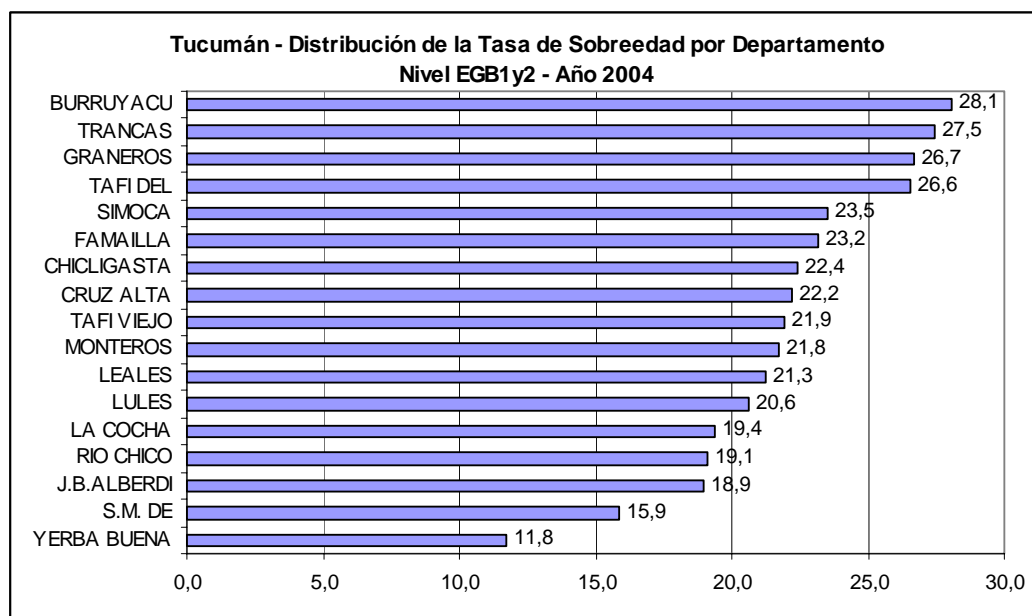
Las tasas más altas de abandono en este nivel (EGB3 y Polimodal) se dan en los Departamentos de Taquí del Valle, Taquí Viejo, Simoca y Famaillá, con un abandono promedio interanual del 20% para estos Departamentos. Una hipótesis explicativa de este fenómeno es la relación trabajo de la familia – permanencia escolar, puesto que en estos departamentos el ingreso a la mano de obra familiar comienza en la primera adolescencia. Esta hipótesis puede sostenerse en estos Departamentos tanto por su estructura de ruralidad (Taif del valle, Simoca) como por el tipo de actividad Económica predominante (Famaillá).

Sin embargo, en relación al crecimiento de la retención con eficiencia, que se analizó anteriormente para este nivel, esto se refleja en la tendencia decreciente promedio de 5,6 puntos anuales (base 1999=100) en el último quinquenio para la tasa de abandono interanual para este Nivel de educación.

Evolución Tasa de Abandono Interanual (Base 1999=100)					
	2000	2001	2002*	2003	2004
EGB3 y Polimodal	120,4	104,5	66,3	93,8	71,2

Sobreedad

La sobreedad es un factor de relación entre la edad teórica que los diversos niveles del sistema educativo planifican para un alumno en condiciones normales de asistencia, y la edad de los alumnos que realmente asisten a dicho nivel del sistema. Este indicador, conjuntamente con la repitencia y el abandono nos da la posibilidad de analizar las causas que hacen al proceso de desgranamiento.



Cabe aclarar que la tasa de sobreedad se calcula a partir de 1 año de sobreedad de la edad teórica de asistir al grado/año de estudio.

Del cuadro anterior podemos observar que la sobreedad es un factor muy presente en los alumnos del interior de la provincia. Los departamentos de San Miguel de Tucumán y Yerba Buena constituyen el denominado "Gran San miguel" (Capital y alrededores).

Desde el análisis por Departamentos podemos observar que aquellos en los que la sobreedad es más marcada son los que poseen población rural. Si observamos la estructura por año de estudio para este nivel observamos que la sobreedad tiene una tendencia creciente a medida que avanzan los años de estudio, es decir una vez que un niño tiene una sobreedad en el sistema, es casi imposible que vuelva a recuperar la diferencia. Factores como el ingreso tardío, la repitencia y el abandono son claves para entender las dimensiones de la sobreedad.

