

Panorama Educativo Provincial

Con Información del Relevamiento Anual 2009

Serie Estudios Especiales
Documento N° 10

Departamento de Planeamiento y Estadística
Ministerio de Educación

Tucumán - 2009



Prólogo

Contar con estas publicaciones representa un avance en la organización y sistematización de la información cuantitativa de nuestro sistema educativo.-

Sin lugar a dudas, el trabajo en equipo mancomunado de directivos y docentes de los establecimientos hacen posible contar con datos básicos para la construcción de las cifras educativas de la provincia, a través de un sistema on line cuya utilización gradual desde el año 2006 permitió elaborar informes y cifras de la educación en la provincia.

Lo que queremos destacar es la importancia de sistematizar la información generada en las escuelas, permitiendonos a partir de su procesamiento, planificar y monitoriar las políticas educativas.

Los porcentajes y las cifras por si solas no modifican ni transforman una realidad. Por esto es importante cruzar los datos obtenidos con lineamientos ideológicos para la elaboración de las estrategias necesarias para poder ejecutar las políticas de inclusión educativa.-

Es ésta la oportunidad de devolver a los establecimientos y a todos los ámbitos de la gestión educativa este documento anual que permitirá llevar adelante un seguimiento concreto y constante de la evolución cuantitativa del sistema educativo y avanzar además con la evolución cualitativa.-

Esperamos que esta información sea de gran utilidad a cada uno de uds.-

Prof. Silvia Rojkes de Temkin
Ministra de Educación – Prov. de Tucumán





Editorial

Estas publicaciones son parte de la segunda etapa del proyecto de Reestructuración del Departamento de Planeamiento y Estadística y tienen como misión realizar cada año una síntesis de información del sistema educativo de la provincia.

La adecuada estructuración de la información, en un sistema multidimensional como lo es la educación, permite realizar diagnósticos precisos y sustentables, enriqueciendo de este modo la planificación educativa en sus aspectos estratégicos y específicos, de manera de proyectar un adecuado crecimiento del sistema educativo en las dimensiones más significativas de él, que son cobertura y calidad educativa.

La estructuración de la información se presenta en 3 grandes dimensiones: Educación Común, Educación de Jóvenes y Adultos y Educación Especial; cada una de ellas se describe en términos cuantitativos según la conformación vigente hasta el año 2009.

A partir de cada una de estas tres dimensiones se realizan las especificaciones siguientes: nivel de educación, sector de gestión y ámbito.

La presente publicación está basada en la sistematización de información anual cuya fuente estadística es el Relevamiento Anual de Educación, en este caso el correspondiente a 2009. Instrumento de relevamiento de cobertura nacional que se realiza en todas las provincias en forma censal con información al 30 de abril de cada año y permite el cálculo de 37 indicadores educativos estandarizados a nivel Nacional e Iberoamericanos.



AUTORIDADES

Gobernador de la Provincia de Tucumán

CPN. José Alperovich

Ministra de Educación de la Provincia

Prof. Silvia Rojkés de Temkin

Secretaria de Estado de Gestión Administrativa

Prof. María Silvia Ojeda

Jefe de Departamento Planeamiento y Estadística

Mg. Lic. Luciana Perez Zamora

Coordinación de Investigación

Mg. Lic. Luciana Perez Zamora, Ing. Gabriela Pannuto

Fuente de Información Estadística

Departamento Planeamiento y Estadística. Ministerio de Educación.
Relevamiento Anual 2009 (DiNIECE).

Departamento Planeamiento y Estadística

AUTORES:

Coordinación y Supervisión

Mg.Lic.Luciana Perez Zamora

Diseño y Confección

Ing. Gabriela Pannuto

Área de Información

Ing. Rubén Olea

**INDICE**

Los números del sistema educativo de la Provincia.....	1
Cuadro 1- La educación en cifras. Educación Formal	
Grafico 1- Porcentaje de alumnos inscriptos como repitentes	
Grafico 2- Tasa de Sobreedad	
La educación pública de Gestión Estatal y Gestión Privada.....	3
Grafico 3- Alumnos matriculados por sector de Gestión y Nivel de Enseñanza	
Grafico 4- Porcentaje de participación de matrícula por Sector	
Grafico 5- Evolución de la matrícula por nivel de enseñanza.	
La Gestión Estatal.....	5
Cuadro 2- Unidades educativas, matrícula y secciones	
Grafico 6- porcentaje de alumnos inscriptos como repitentes	
La Gestión Privada.....	7
Cuadro 3- Unidades educativas, matrícula y secciones	
Grafico 7- porcentaje de alumnos inscriptos como repitentes	
Educación Común – Sector Estatal.....	9
Cuadro 4- Alumnos Matriculados en Nivel Inicial por departamento	
Cuadro 5- Alumnos Matriculados en Nivel Primario por departamento	
Cuadro 6- Alumnos Matriculados en Nivel Secundario por departamento	
Educación Común – Sector Privado.....	12
Cuadro 7- Alumnos Matriculados en Nivel Inicial por departamento	
Cuadro 8- Alumnos Matriculados en Nivel Primario por departamento	
Cuadro 9- Alumnos Matriculados en Nivel Secundario por departamento	
La Educación según Ambito Urbano y Rural.....	15
Grafico 9- Evolución de la matrícula por Nivel	
Ambito Urbano.....	16
Cuadro 10- Unidades educativas, matrícula y secciones	
Grafico 10- porcentaje de alumnos inscriptos como repitentes	
Ambito Rural.....	18
Cuadro 11- Unidades educativas, matrícula y secciones	
Grafico 11- porcentaje de alumnos inscriptos como repitentes	
Educación Común – Ambito Urbano.....	20
Cuadro 12- Alumnos Matriculados en Nivel Inicial por departamento	
Cuadro 13- Alumnos Matriculados en Nivel Primario por departamento	
Cuadro 14- Alumnos Matriculados en Nivel Secundario por departamento	
Educación Común – Ambito Rural.....	23
Cuadro 15- Alumnos Matriculados en Nivel Inicial por departamento	
Cuadro 16- Alumnos Matriculados en Nivel Primario por departamento	
Cuadro 17- Alumnos Matriculados en Nivel Secundario por departamento	



Educación Común – Modalidad Técnica.....	26
Cuadro 18- Unidades educativas, matrícula y secciones	
Cuadro 18.1- Sector Estatal. Unidades educativas, matrícula y secciones	
Cuadro 18.2- Sector Privado. Unidades educativas, matrícula y secciones	
Cuadro 18.3- Modalidad Téc. Dep. de la UNT. Unidades educativas, matrícula y secciones	
Grafico 12- Porcentaje de alumnos inscriptos como repitentes	
Cuadro 19- Alumnos matriculados por año de estudio y por departamento	
Educación de Jóvenes y Adultos.....	28
Cuadro 20- Alumnos Matriculados y Cantidad de Unidades Educativas	
Grafico 13- Evolución de matrícula por sector de gestión. Adultos Formal	
Grafico 14- Evolución de matrícula por sector de gestión. Formación Profesional	
Cuadro 21- Porcentaje de alumnos por edad	
Grafico 15- Estructura de cantidad de alumnos matriculados por edad	
Educación Especial.....	30
Cuadro 22- Alumnos Matriculados y Cantidad de unidades Educativas por nivel	
Cuadro 23- Alumnos Matriculados por tipo de Discapacidad. Nivel Inicial y primario	
Cuadro 24- Alumnos Matriculados por tipo de Discapacidad. Integración, Talleres y Servicios de atención domiciliaria	
Grafico 16- Evolución de la matrícula por sector de gestión. Nivel Inicial, primario y Estimulación temprana	
Grafico 17- Evolución de la matrícula por sector de gestión. Talleres	

Los Números del Sistema Educativo de la Provincia de Tucumán

A partir de las proyecciones de población por grupo de edad que realiza la Dirección de Estadística de la provincia y utilizando el Método de Sprague para desagregar la estimación en edades simples y a partir de datos del Relevamiento anual 2009, podemos observar que la provincia posee la siguiente cobertura para los siguientes grupos de edad:

- Población de 5 años escolarizada: 98,98%
- Población de 6 a 11 años escolarizada: 99,8%
- Población de 12 a 17 años escolarizada: 90,0%
- **Población de 5 a 17 años escolarizada: 98,5%**

CUADRO 1: LA EDUCACIÓN EN CIFRAS. EDUCACIÓN FORMAL. AMBOS SECTORES

Tipo de Educación	Nivel de Enseñanza	Unidades Educativas	Alumnos	Secciones/ Divisiones
TOTAL		2.999	431.612	14.724
Común	Total	2.507	400.115	14.724
	Inicial	750	41.213	1.781
	Primario	754	193.085	7.753
	Ciclo Básico Sec.	597	89.826	3.277
	Ciclo Orientado Sec.	323	51.316	1.913
	Superior No Univ.	83	24.675	-
Especial	Total	67	2.291	-
	Inicial	29	293	
	Primario	33	1.752	
	Estimulación temprana	5	246	
Adultos	Total	425	29.206	809
	EGB 1 y2	274	7.108	299
	EGB 3	84	8.825	177
	Medio	58	11.145	295
	Polimodal	9	2.128	38

Fuente: Relevamiento Anual 2009

Además de la oferta educativa detallada en el cuadro 1, la cual está organizada en niveles de enseñanza que conforma la Educación Formal que involucra 431.612 alumnos, deben agregarse 31.139 personas que asisten a lo que se denomina Educación No Formal

y que está compuesta por Formación Profesional estimulación temprana, artística no formal, Jardín Maternal, Talleres de Especial y Servicios Complementarios.

431.612

Alumnos asisten en total a **todos los tipos de Educación Formal (Ambos Sectores)**

1.5 %

Se incrementó la matrícula de la **Educación Común** entre 2008 y 2009 (en Ambos Sectores)

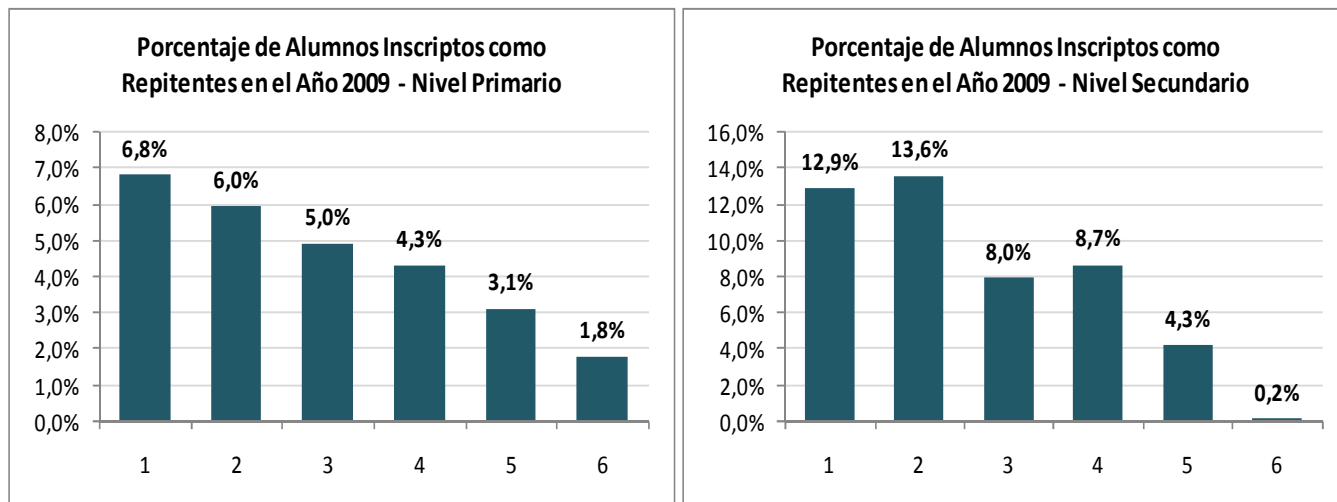
400.115

Alumnos asisten a la **Educación Común** en todos sus niveles (Ambos Sectores)



GRAFICO 1: EDUCACIÓN COMÚN – AMBOS SECTORES

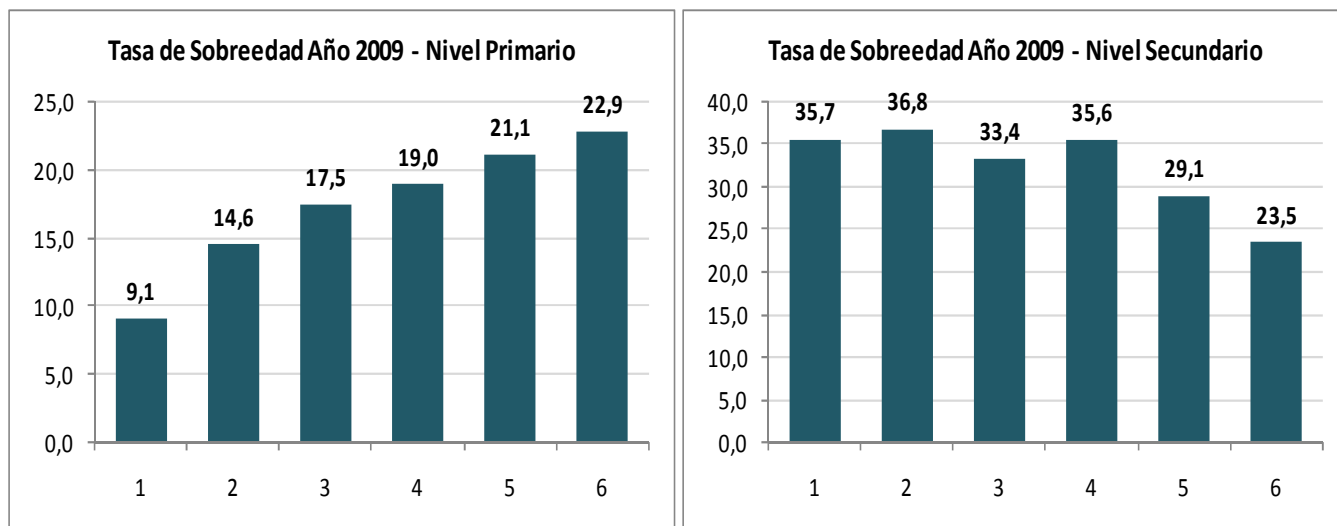
Porcentaje de Alumnos Inscritos como Repitentes por Año de Estudio según Nivel de Enseñanza



El porcentaje de alumnos repitentes, muestra, en términos relativos, la eficiencia del sistema educativo en función de los alumnos, que al no promover el año de estudio, vuelven a inscribirse como repitentes. Este indicador es de suma relevancia por cuanto es uno de los antecedentes de la deserción.

GRAFICO 2: EDUCACIÓN COMÚN – AMBOS SECTORES

Tasa de Sobreedad por Año de Estudio según Nivel de Enseñanza



LA EDUCACIÓN PÚBLICA DE GESTIÓN ESTATAL Y GESTIÓN PRIVADA

La participación de la gestión privada en la Educación Común es de 23.3 % de la matrícula.

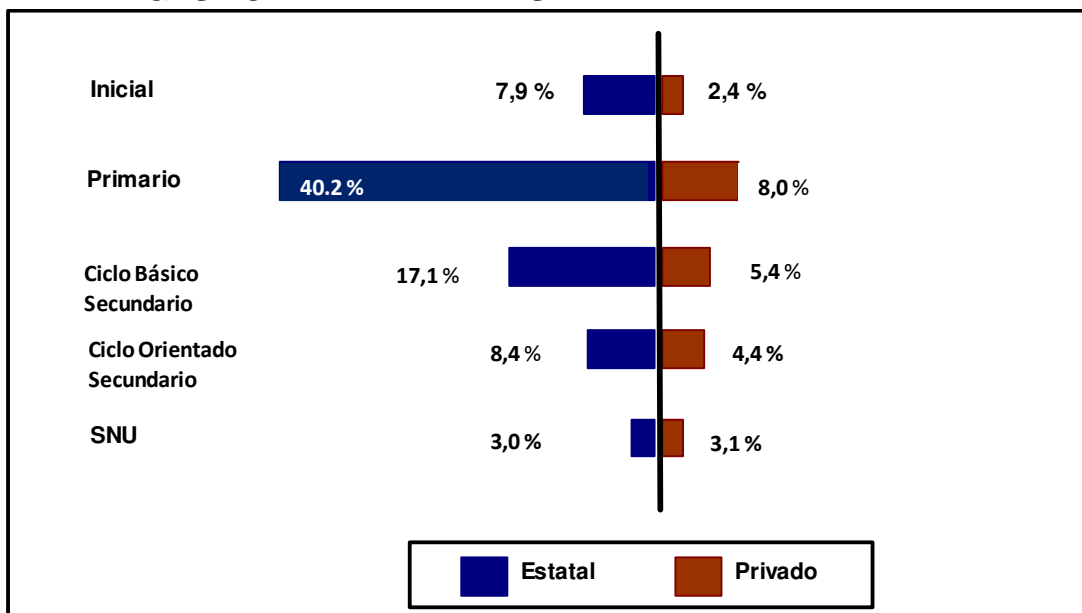
El gráfico que se presenta a continuación, representa la participación de cada subsistema (nivel y sector de gestión) en relación con el total de alumnos matriculados en la educación común.

En el nivel SNU el porcentaje de participación de la matrícula es similar para ambos sectores.

Las diferencias pueden observarse en los otros niveles, sobre todo en el Primario registrándose una diferencia de 33.5 puntos porcentuales, en el Ciclo Básico Secundario es de 11.1 puntos porcentuales, mientras que en el nivel inicial es de 5.5 puntos porcentuales.

Se destaca que la matrícula del sector privado en ningún nivel supera a la de gestión estatal.

Gráfico 3: EDUCACIÓN COMÚN. ALUMNOS MATRICULADOS POR SECTOR DE GESTIÓN Y NIVEL DE ENSEÑANZA



Fuente: Relevamiento Anual 2009

Gráfico 4: Porcentaje de Participación de Matrícula por Sector y Nivel. Año 2009

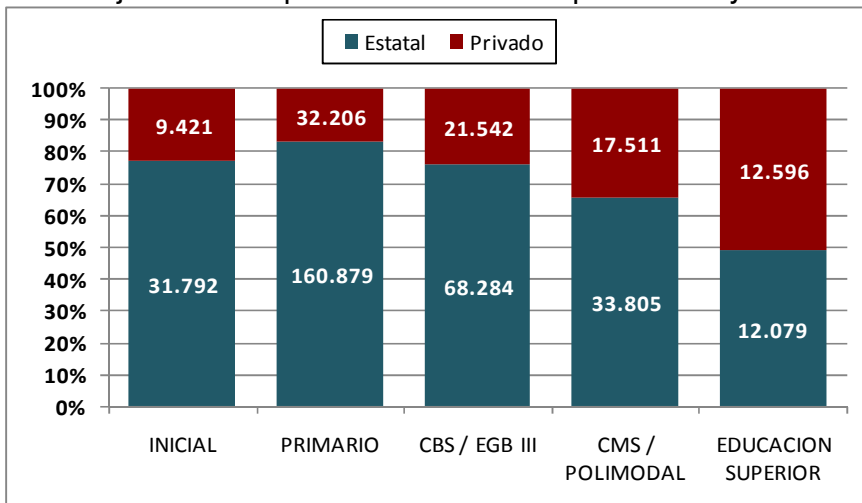
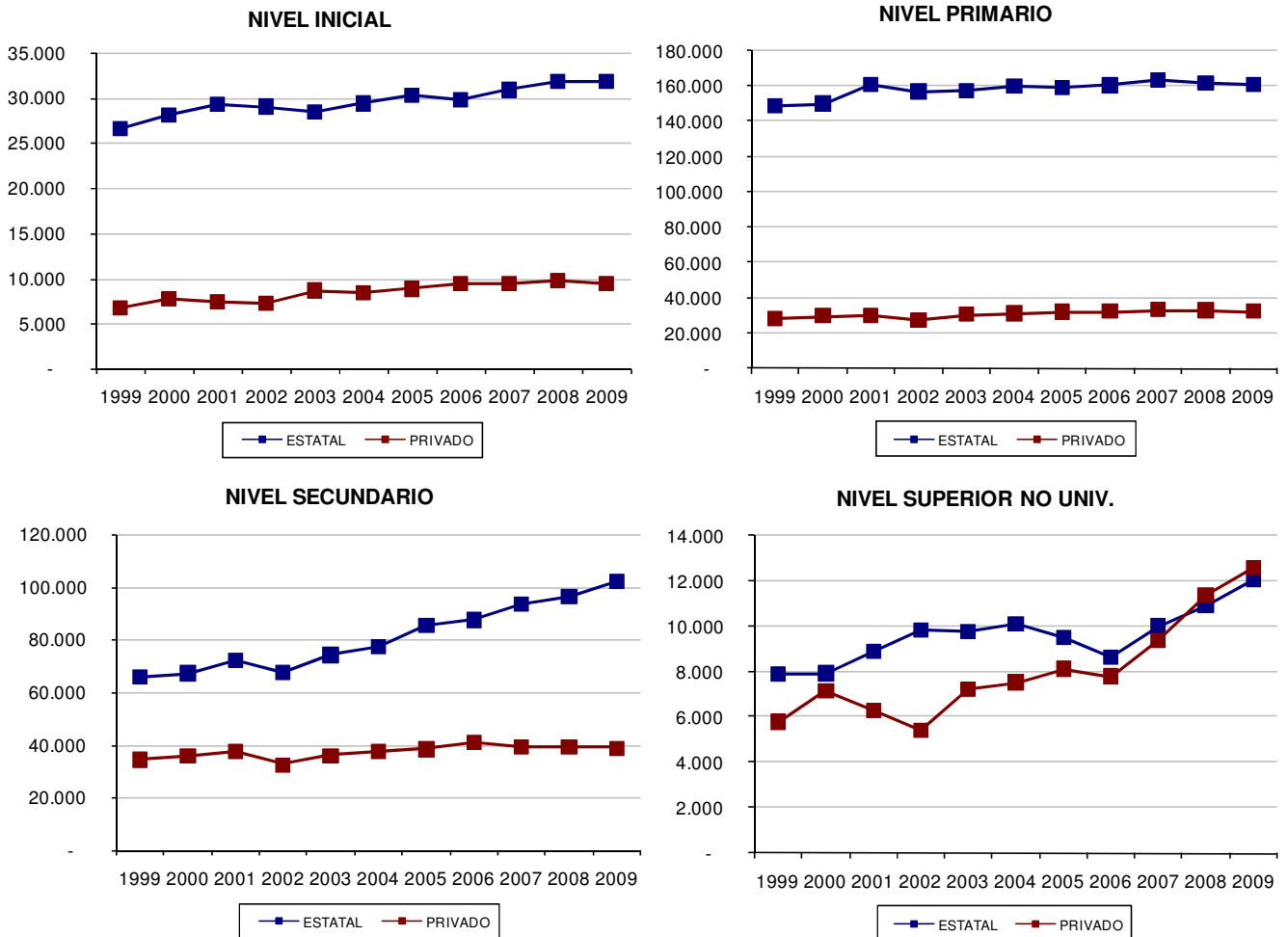


Gráfico 5: EVOLUCIÓN DE LA MATRÍCULA DE LA EDUCACIÓN COMÚN POR NIVEL DE ENSEÑANZA SEGÚN SECTOR DE GESTIÓN



Fuente: Relevamiento Anual 1999 – 2009

Como se muestra en el gráfico anterior, ambos sectores la matrícula crecen en forma continua en los niveles de educación Secundario y Superior no Universitario, mientras que en el Nivel Inicial y Primario se encuentra amesetado, esto se debe a la cobertura en estos últimos niveles alrededor del 99%.

Cabe destacar el importante incremento de matrícula del Nivel Medio en el Sector Estatal, esto se evidencia por la implementación de políticas públicas que

garantizan la inclusión de todos los adolescentes y jóvenes en el sistema, a través de la creación de escuelas, ampliación y construcción de aulas, dotación de equipamientos y la formulación de planes y programas que promueven la universalización del nivel.

Se destaca que en los niveles Inicial, Primario y Secundario, el sector estatal tiene una matrícula ampliamente superior a la del Sector Privado.

CUADRO 2: SECTOR ESTATAL. Unidades Educativas, matrícula y secciones

Tipo de Educación	Nivel de Enseñanza	Unidades Educativas	Alumnos	Secciones/ Divisiones
TOTAL		2.400	333.426	12.449
Común	Total	1.949	306.839	11.769
	Inicial	624	31.792	1.378
	Primario	634	160.879	6.572
	Ciclo Básico Sec.	464	68.284	2.567
	Ciclo Orientado Sec.	194	33.805	1.252
	Superior No Univ.	33	12.079	
Especial	Total	57	1.798	-
	Inicial	26	231	
	Primario	27	1.324	
	Estimulación temprana	4	243	
Adultos	Total	394	24.789	680
	EGB 1 y2	273	7.073	297
	EGB 3	84	8.825	177
	Medio	28	6.763	168
	Polimodal	9	2.128	38

Fuente: Relevamiento Anual 2009

333.426

Alumnos asisten en total a **todos los tipos de Educación Formal** en el Sector Estatal

306.839

Alumnos asisten a la **Educación Común** en todos sus niveles en el Sector Estatal

77.2 %

De la Matrícula total de todos los **tipos de Educación** corresponden al **Sector Estatal**

76.7 %

De la Matrícula **de la Educación Común** corresponden al **Sector Estatal**



EDUCACIÓN COMÚN. SECTOR ESTATAL

De acuerdo con el Cuadro 2, en el año 2009 se registra un total de 333.426 alumnos matriculados en todos los tipos de educación formal, de los cuales 306.839 alumnos, que corresponde a un 92.0%, pertenecen a la Educación Común que comprende los Niveles Inicial, Primario, Secundario y SNU en el Sector de Gestión Estatal.

- El Nivel Inicial de la Educación Común contiene 31.792 alumnos inscriptos, de los cuales 1.028 asisten a Sala de 2 y 3, 7.439 asisten a Sala de 4 y 23.325

asisten a Sala de 5, en el Sector de Gestión Estatal.

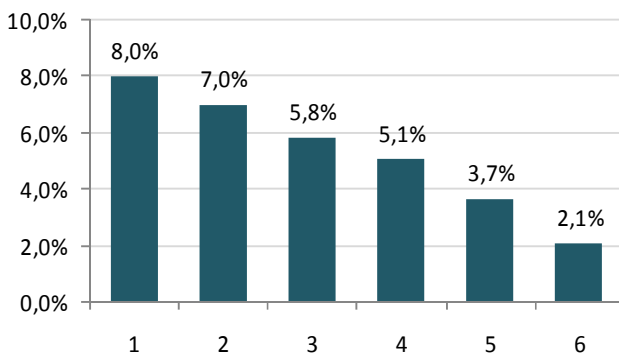
- El Nivel Primario alberga en sus 6 años de estudio un total de 160.879 alumnos, de los cuales, 27.749 asisten a Primer Grado y 25.654 alumnos asisten a Sexto Grado en el año 2009 en el Sector Estatal.

- El Nivel Secundario compuesto por Ciclo Básico y Ciclo Orientado, posee un total de 102.089 alumnos, de los cuales el 73,4 % (68.284 alumnos) pertenecen al Ciclo Básico

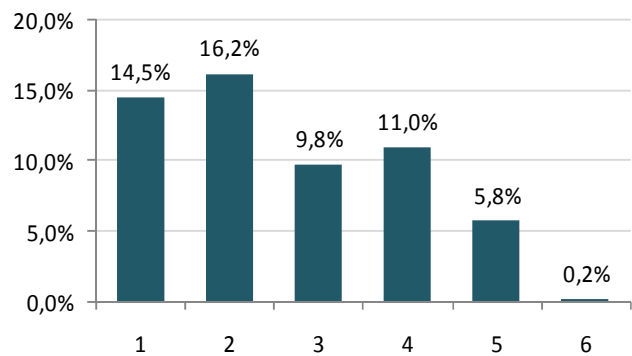
GRAFICO 6: EDUCACIÓN COMÚN –SECTOR ESTATAL

Porcentaje de Alumnos Inscriptos como Repitentes por Año de Estudio según Nivel de Enseñanza

Porcentaje de Alumnos Inscriptos como repitentes - Nivel Primario - Sector Estatal



Porcentaje de Alumnos Inscriptos como repitentes - Nivel Secundario - Sector Estatal



FUENTE: Relevamiento Anual 2009.

CUADRO 3: SECTOR PRIVADO. Unidades Educativas, matrícula y secciones

PRIVADO

Tipo de Educación	Nivel de Enseñanza	Unidades Educativas	Alumnos	Secciones/ Divisiones
TOTAL		599	98.186	403
Común	Total	558	93.276	403
	Inicial	125	9.421	403
	Primario	120	32.206	1.181
	Ciclo Básico Sec.	133	21.542	710
	Ciclo Orientado Sec.	129	17.511	661
	Superior No Univ.	51	12.596	403
Especial	Total	10	493	-
	Inicial	3	62	
	Primario	6	428	
	Estimulación temprana	1	3	
Adultos	Total	31	4.417	129
	EGB 1 y2	1	35	2
	EGB 3	-	-	-
	Medio	30	4.382	127
	Polimodal	-	-	-

Fuente: Relevamiento Anual 2009

98.186

Alumnos asisten en total a **todos los tipos de Educación Formal en el Sector Privado**

93.276

Alumnos asisten a la **Educación Común** en todos sus niveles en el Sector Privado

**EDUCACIÓN COMÚN. SECTOR PRIVADO**

De acuerdo con el Cuadro 3 que detalla la matrícula perteneciente al Sector de Gestión Privado, en el año 2009 este sector registra un total de 98.186 alumnos en todos los tipos de educación formal, de los cuales 93.276 alumnos, que corresponde a un 95%, pertenecen a la Educación Común que comprende los Niveles Inicial, Primario, Secundario y SNU.

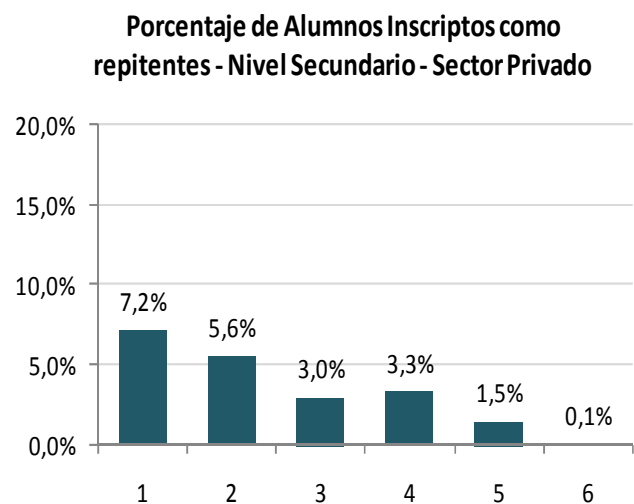
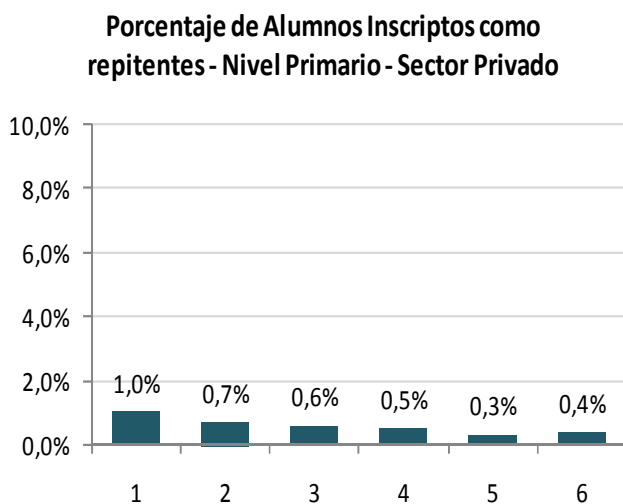
- El Nivel Inicial de la Educación Común contiene 9.421 alumnos inscriptos, que corresponde al 22,8% de la matrícula de éste nivel (el resto concurre a establecimientos del Sector Estatal), de los cuales 604 asisten a Sala de 2 y 3, 3.369 asisten a Sala de 4 y 5.448 asisten a Sala de 5. Cabe aclarar que en el Departamento Yerba Buena, la cantidad

de alumnos Inscriptos en Salas de 3, 4 y 5 del Sector de Gestión Privado en todos los casos supera a los Inscriptos en el Sector de Gestión Estatal.

- El Nivel Primario alberga en sus 6 años de estudio un total de 32.206 alumnos, que corresponde a un 16,7% de la matrícula total en éste Nivel, de los cuales 5.731 alumnos asisten a Primer Grado y 5.099 alumnos asisten a Sexto Grado en el año 2009.
- El Nivel Secundario posee un total de 39.053 alumnos, que corresponde a un 27,7 % de la Matrícula de éste Nivel y de los cuales el 55,2 % (21.542 alumnos) concurren al Ciclo Básico.

GRAFICO 7: EDUCACIÓN COMÚN –SECTOR PRIVADO

Porcentaje de Alumnos Inscriptos como Repitentes por Año de Estudio según Nivel de Enseñanza



FUENTE: Relevamiento Anual 2009.

CUADRO 4: EDUCACIÓN COMÚN - NIVEL INICIAL- SECTOR ESTATAL.
Alumnos Matriculados por Sala según Departamento AÑO 2009

	Inicial- Jardín de Infantes				TOTAL
	Sala de 2 años	Sala de 3 años	Sala de 4 años	Sala de 5 años	
TOTAL	89	939	7.439	23.325	31.792
BURRUYACU		61	260	842	1.163
CHICLIGASTA		21	391	1.408	1.820
CRUZ ALTA		58	747	2.996	3.801
FAMAILLA		10	155	662	827
GRANEROS		21	90	283	394
J. B. ALBERDI		82	220	571	873
LA COCHA		6	94	391	491
LEALES		69	406	930	1.405
LULES		11	210	1.125	1.346
MONTEROS	89	216	643	1.236	2.184
RIO CHICO		2	407	1.099	1.508
S. M. DE TUCUMAN		200	2.464	7.923	10.587
SIMOCA		61	354	534	949
TAFI DEL VALLE		16	166	313	495
TAFI VIEJO		90	319	1.944	2.353
TRANCAS		14	205	406	625
YERBA BUENA		1	308	662	971

El cuadro anterior permite observar la distribución de la matrícula del Sector de Gestión Estatal por Departamento y por Sala. Se destaca que los Departamentos con mayor Matrícula registrada para este Nivel son San Miguel de Tucumán (Capital), Cruz alta, Tafí Viejo y Monteros.

Se destaca que del total de alumnos matriculados en Sala de 5 (23.325) en el año 2009, 7.439 alumnos (32%) asisten a sala de 4 años. Es importante recalcar el

incremento de matrícula que tuvo el nivel inicial en Sala de 4.

El incremento de matrícula en sala de 4 se debe a un esfuerzo de la provincia en cumplir con el Artículo 19 de la Ley de Educación Nacional 26.206 que dice “*El Estado Nacional, las Provincias y la Ciudad Autónoma de Buenos Aires tienen la obligación de universalizar los servicios educativos para los niños de cuatro años de edad*”.

73.4 %

De Alumnos que asisten al **Nivel Inicial** Concurren a Sala de 5

33.3 %

De Alumnos que asisten al **Nivel Inicial** se encuentran **Matriculados en la Capital**



CUADRO 5: EDUCACIÓN COMÚN - NIVEL PRIMARIO- SECTOR ESTATAL.
Alumnos Matriculados por Año de Estudio según Departamento

	Primario						
	TOTAL	1º Año/Grado	2º Año/Grado	3º Año/Grado	4º Año/Grado	5º Año/Grado	6º Año/Grado
TOTAL	160.879	27.749	26.946	27.251	27.010	26.269	25.654
BURRUYACU	5.971	998	1.003	1.031	1.056	936	947
CHICLIGASTA	10.114	1.761	1.710	1.732	1.711	1.659	1.541
CRUZ ALTA	20.878	3.619	3.494	3.532	3.480	3.475	3.278
FAMAILLA	4.754	820	837	808	778	760	751
GRANEROS	2.019	334	327	350	337	357	314
J. B. ALBERDI	3.845	607	626	653	673	656	630
LA COCHA	2.707	453	422	434	467	454	477
LEALES	6.498	1.120	1.008	1.110	1.144	1.034	1.082
LULES	7.556	1.309	1.297	1.246	1.279	1.254	1.171
MONTEROS	8.058	1.404	1.340	1.420	1.357	1.298	1.239
RIO CHICO	7.251	1.202	1.273	1.147	1.200	1.200	1.229
S. M. DE TUCUMAN	54.340	9.569	9.127	9.174	9.082	8.719	8.669
SIMOCA	3.970	636	617	683	660	692	682
TAFI DEL VALLE	2.262	373	400	383	358	371	377
TAFI VIEJO	13.307	2.287	2.269	2.289	2.199	2.180	2.083
TRANCAS	2.904	491	465	496	504	488	460
YERBA BUENA	4.445	766	731	763	725	736	724

El Nivel Primario posee un elevado porcentaje de cobertura. Haciendo un pequeño análisis de cohorte para el Sector de Gestión Estatal, en el año 2004 se matricularon en primer grado 29.324 alumnos, en el año 2009 se matricularon en sexto grado 25654 que corresponde a un 87,5%. El resto pudo haber repetido, abandonado o haberse matriculado en Escuelas Privadas, cabe destacar que este porcentaje aumentó en 2 puntos con respecto al año 2002-2007, esto puede deberse a la disminución en la tasa de repitencia para este Nivel, lo que posibilita un mayor flujo y promoción.

Los departamentos con mayor matrícula en el Nivel Primario son Capital, Cruz Alta, Tafí Viejo y Chicligasta. Capital posee aproximadamente el 33,8% de la matrícula de la primaria en el año 2009 en el sector estatal, le sigue el departamento de Cruz Alta con 13%, luego Tafí Viejo con un 8.3% y Chicligasta con 6.3%. En

La distribución de la población anterior coincide en cierta forma con la distribución de la matrícula en los diferentes departamentos, por ejemplo Capital posee el 34.1% de la matrícula total del nivel, Cruz Alta posee el 13%, Tafí Viejo un 8% y Chicligasta un 6.2%.

87.5 %

De Alumnos que ingresaron a Primer Grado en el 2004 se matricularon en Sexto Grado en el año 2007 en el Sector Estatal

34.1 %

De Alumnos que asisten al Nivel Primario se encuentran Matriculados en el Departamento Capital



CUADRO 6: EDUCACIÓN COMÚN - NIVEL SECUNDARIO- SECTOR ESTATAL.
Alumnos Matriculados por Año de Estudio según Departamento

	Secundario							
	TOTAL	1º Año/Grado	2º Año/Grado	3º Año/Grado	4º Año/Grado	5º Año/Grado	6º Año/Grado	7º Año/Grado
TOTAL	102.089	28.253	22.906	17.125	14.185	10.825	8.662	133
BURRUYACU	3.874	1.085	887	667	491	407	337	
CHICLIGASTA	6.284	1.770	1.425	1.011	835	685	558	
CRUZ ALTA	10.835	3.301	2.617	1.753	1.419	1.018	727	
FAMAILLA	2.730	804	588	421	374	284	259	
GRANEROS	1.396	346	288	234	203	159	166	
J. B. ALBERDI	3.045	716	620	486	489	380	354	
LA COCHA	1.919	594	392	319	300	160	154	
LEALES	4.827	1.165	1.152	852	684	537	437	
LULES	3.717	1.095	836	640	479	375	292	
MONTEROS	6.196	1.568	1.349	1.052	935	704	588	
RIO CHICO	5.243	1.378	1.128	920	759	544	514	
S. M. DE TUCUMAN	35.698	9.778	7.972	6.003	4.997	3.844	2.971	133
SIMOCA	2.802	704	623	506	393	321	255	
TAFI DEL VALLE	1.436	391	308	244	199	166	128	
TAFI VIEJO	7.095	2.148	1.615	1.150	897	741	544	
TRANCAS	1.617	456	375	281	227	152	126	
YERBA BUENA	3.375	954	731	586	504	348	252	

En el Nivel Secundario se puede destacar cómo se encuentra distribuida la matrícula en los diferentes años de estudio, ya que el séptimo Grado se matriculan 28.253 alumnos y en sexto año sólo se posee una matrícula de 8.662 alumnos, es decir, el 30.7% de primer grado.

Este nivel se encuentra se encuentra frente al gran desafío de localizar funcionalmente las unidades educativas y disponer de los medios necesarios para que la población entre 12 y 18 años tenga garantizada una

trayectoria escolar continua y completa de acuerdo a lo establecido en la Ley de Educación Nacional 26.206.

Entre los departamentos con mayor matrícula en éste Nivel del Sector de Gestión Estatal, se encuentra Capital con el 35% del total, le sigue Cruz Alta con el 10.6%, Tafí Viejo con el 6.9%.

32.4 %

De Alumnos que ingresaron en el primer año del Nivel Secundario en el año 2004, se matricularon en Sexto Año en el año 2009 en

66.9 %

De Alumnos que asisten al Nivel Secundario se encuentran Matriculados en el Ciclo Básico

CUADRO 7: EDUCACIÓN COMÚN - NIVEL INICIAL- SECTOR PRIVADO.
Alumnos Matriculados por Sala según Departamento

	Inicial- Jardín de Infantes				TOTAL
	Sala de 2 años	Sala de 3 años	Sala de 4 años	Sala de 5 años	
TOTAL	13	591	3.369	5.448	9.421
BURRUYACU			4	3	7
CHICLIGASTA		14	92	239	345
CRUZ ALTA			278	597	875
FAMAILLA			69	90	159
GRANEROS			12	11	23
J. B. ALBERDI		30	44	38	112
LA COCHA			17	22	39
LEALES			45	140	185
LULES		18	56	131	205
MONTEROS			20	36	56
RIO CHICO			23	73	96
S. M. DE TUCUMAN	13	285	1.859	3.061	5.218
SIMOCA			28	23	51
TAFI DEL VALLE					
TAFI VIEJO			254	307	561
TRANCAS					-
YERBA BUENA		244	568	677	1.489

El cuadro anterior permite observar la distribución de la matrícula del Sector de Gestión Privada del Nivel Inicial según Departamento y Sala. Entre los departamentos con mayor Matrícula para este Nivel se destacan Capital, Yerba Buena, Cruz Alta y Tafí Viejo.

Los Departamentos Tafí del Valle y Trancas no poseen matrícula en éste Nivel para el Sector de Gestión Privado.

En contraparte con lo que sucede en el Sector Estatal, la Matrícula entre alumnos de Sala de 5 y Sala de 4 años se encuentra un poco más equilibrada.

57.8 %

De Alumnos que asisten al **Nivel Inicial** del **Sector Privado** Concurren a Sala de 5

55.4 %

De Alumnos que asisten al **Nivel Inicial** se encuentran **Matriculados en la Capital**



CUADRO 8: EDUCACIÓN COMÚN - NIVEL PRIMARIO- SECTOR PRIVADO.
Alumnos Matriculados por Año de Estudio según Departamento

	TOTAL	Primario					
		1º Año/Grado	2º Año/Grado	3º Año/Grado	4º Año/Grado	5º Año/Grado	6º Año/Grado
TOTAL	32.206	5.731	5.446	5.570	5.200	5.160	5.099
BURRUYACU	93	17	15	14	25	12	10
CHICLIGASTA	1.422	233	228	246	236	225	254
CRUZ ALTA	3.360	574	611	573	546	542	514
FAMAILLA	535	107	109	82	99	72	66
GRANEROS	104	16	18	16	17	21	16
J. B. ALBERDI	332	57	64	50	50	50	61
LA COCHA	131	25	22	21	23	19	21
LEALES	773	135	129	144	113	115	137
LULES	844	167	155	145	119	134	124
MONTEROS	303	63	51	50	49	53	37
RIO CHICO	452	85	68	74	78	69	78
S. M. DE TUCUMAN	17.950	3.166	2.985	3.137	2.913	2.896	2.853
SIMOCA	336	55	57	56	51	56	61
TAFI DEL VALLE							
TAFI VIEJO	1.685	307	304	298	261	243	272
TRANCAS	-						
YERBA BUENA	3.886	724	630	664	620	653	595

En el Sector de Gestión Privado, el Nivel Primario posee una distribución de matrícula homogénea entre todos los grados de estudio que lo conforman.

Haciendo un análisis de cohorte para este Sector de Gestión, en el año 2004 se matricularon en primer grado 5.683 alumnos, en el año 2009 se matricularon en sexto grado 5.099 lo cual podría estar indicando un traspaso de alumnos de Establecimientos Estatales o la inclusión de Alumnos que se encontraban fuera del sistema.

Los departamentos con mayor matrícula en el Nivel Primario son Capital, Yerba Buena, Cruz Alta, Tafí Viejo y Chicligasta. Se destaca la participación del Departamento Yerba Buena con respecto al porcentaje de matriculados en el Sector de Gestión Privada que es igual al 47.5%.

Los departamentos Tafí del Valle y Trancas no poseen matrícula para el Nivel Primario en el Sector Privado

57.2 %

De Alumnos que asisten al Nivel Primario se encuentran Matriculados en el Departamento Capital



CUADRO 9: EDUCACIÓN COMÚN - NIVEL SECUNDARIO. SECTOR PRIVADO
Alumnos Matriculados por Año de Estudio según Departamento

	Secundario							
	TOTAL	1º Año/Grado	2º Año/Grado	3º Año/Grado	4º Año/Grado	5º Año/Grado	6º Año/Grado	7º Año/Grado
TOTAL	39.053	7.909	7.346	6.287	6.040	5.809	5.662	-
BURRUYACU	262	40	45	40	41	54	42	
CHICLIGASTA	1.478	288	294	222	236	238	200	
CRUZ ALTA	4.448	985	906	705	630	645	577	
FAMAILLA	377	89	99	52	60	59	18	
GRANEROS	106	15	20	19	17	18	17	
J. B. ALBERDI	357	44	64	64	58	66	61	
LA COCHA	119	21	15	22	26	14	21	
LEALES	1.136	216	217	178	204	141	180	
LULES	1.571	382	328	260	244	177	180	
MONTEROS	195	35	34	34	36	26	30	
RIO CHICO	552	94	81	85	84	109	99	
S. M. DE TUCUMAN	23.114	4.672	4.267	3.674	3.548	3.469	3.484	
SIMOCA	151	37	27	23	19	28	17	
TAFI DEL VALLE								
TAFI VIEJO	1.706	380	306	274	277	232	237	
TRANCAS	247	45	43	40	39	40	40	
YERBA BUENA	3.234	566	600	595	521	493	459	

En el Nivel Secundario se puede observar que para el Sector de Gestión Privado, la matrícula se mantiene homogénea para todos los años de estudio.

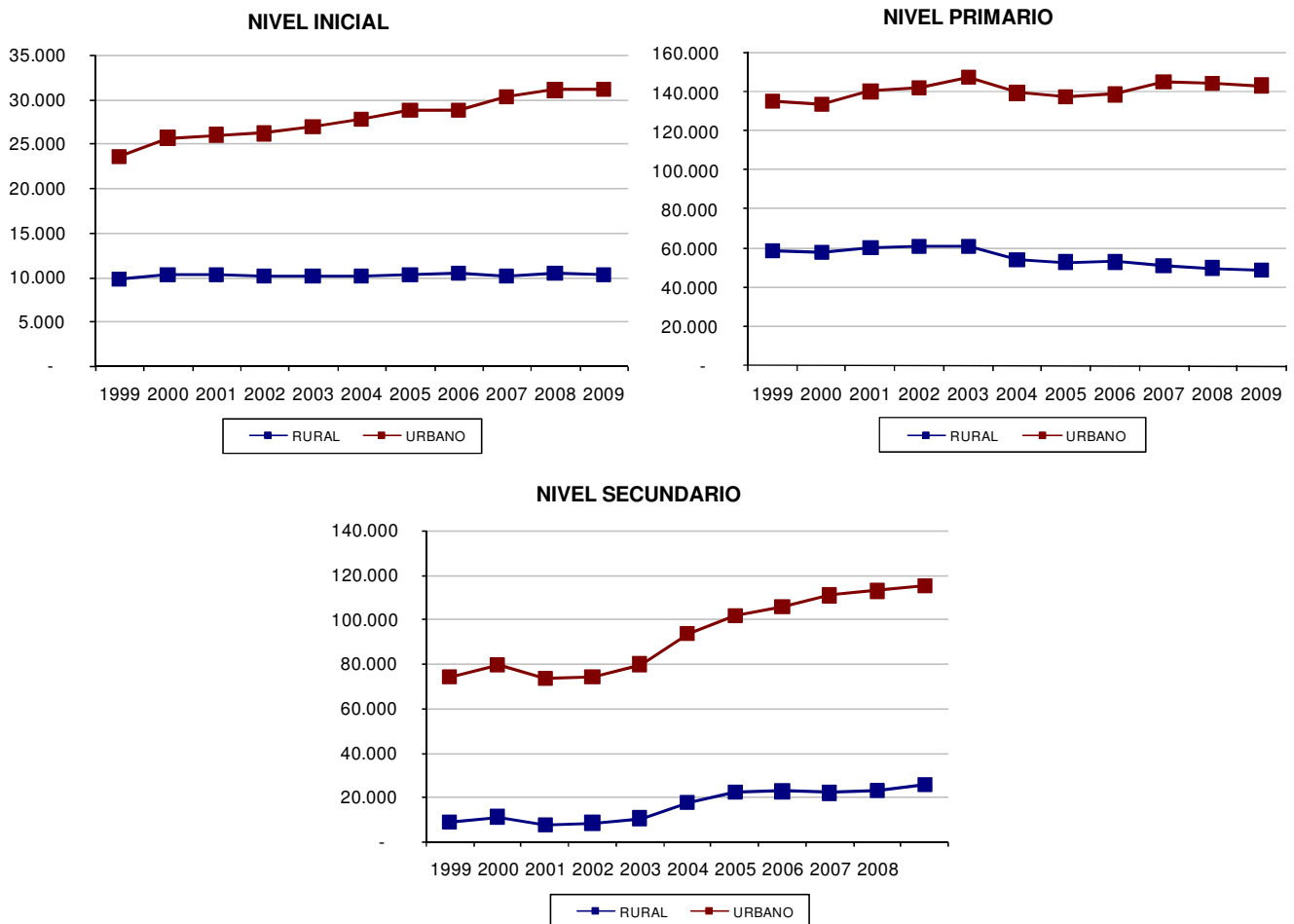
Entre los departamentos con mayor matrícula en éste Nivel del Sector de Gestión Privado, se encuentra Capital con el 59,2% del total de matrícula, le sigue

Cruz Alta con el 11,4% y Yerba Buena con el 8,3%.

En el año 2004 se registra una matrícula de 6.340 alumnos en 1º Año, mientras en el 2009 se registra una matrícula de 5.662 alumnos en 6º Año, lo que representa el 89,3%.

55.2 %

De Alumnos que asisten al Nivel Secundario se encuentran Matriculados en el Ciclo Básico en el Sector Privado

Gráfico 9: EVOLUCIÓN DE LA MATRÍCULA DE LA EDUCACIÓN COMÚN POR NIVEL DE ENSEÑANZA SEGÚN EL ÁMBITO

Fuente: Relevamiento Anual 1999 – 2009

En el gráfico anterior se puede observar el comportamiento de la matrícula del año 1999 al 2009 en el ámbito Rural y en el ámbito Urbano, para los diferentes Niveles pertenecientes a la Educación Común.

Cabe destacar el importante incremento de matrícula del Nivel Medio en el ámbito Urbano y, en menor medida, en el ámbito

Rural, esto se debe fundamentalmente a la distribución de la población urbana que representa un 79.5% de la totalidad de la población.

**CUADRO 10:** AMBITO URBANO. Unidades Educativas, matrícula y secciones

Tipo de Educación	Nivel de Enseñanza	Unidades Educativas	Alumnos	Secciones/ Divisiones
TOTAL		1.595	343.560	10.978
Común	Total	1.198	314.595	10.264
	Inicial	299	30.845	1.243
	Primario	291	143.563	5.129
	Ciclo Básico Sec.	287	71.555	2.268
	Ciclo Orientado Sec.	239	44.555	1.624
	Superior No Univ.	82	24.077	-
Especial	Total	56	2.150	-
	Inicial	24	271	-
	Primario	27	1.633	-
	Estimulación temprana	5	246	-
Adultos	Total	341	26.815	714
	EGB 1 y2	209	5.923	241
	EGB 3	68	7.765	152
	Medio	55	10.999	283
	Polimodal	9	2.128	38

Fuente: Relevamiento Anual 2009

343.560

Alumnos asisten en total a **todos los tipos de Educación Formal** en el **Ámbito Urbano**

314.595

Alumnos asisten a la **Educación Común** en todos sus niveles en el **Ámbito Urbano**

79.6 %

De la Matrícula total de todos los **tipos de Educación** corresponden al **Ámbito Urbano**

78.6 %

De la Matrícula de **Educación Común** corresponden al **Ámbito Urbano**

**EDUCACIÓN COMÚN. ÁMBITO URBANO**

De acuerdo con el Cuadro 10, en el año 2009 se registra un total de 343.560 alumnos matriculados en todos los tipos de educación formal en el ámbito Urbano, de los cuales 314.595 alumnos, que corresponde a un 91.6%, pertenecen a la Educación Común que comprende los Niveles Inicial, Primario, Secundario y SNU.

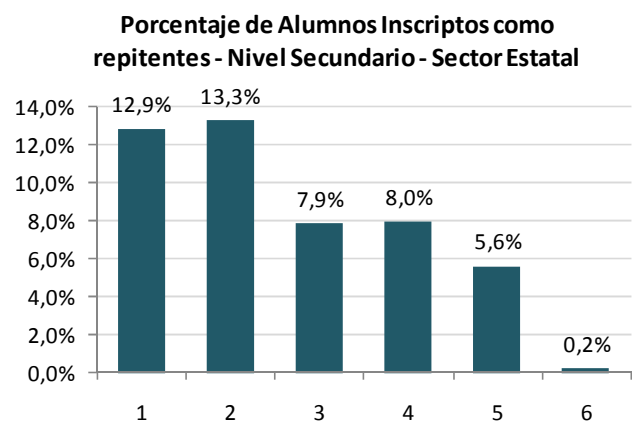
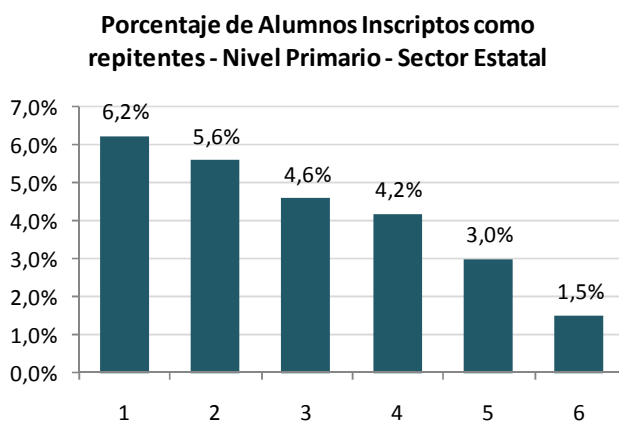
- El Nivel Inicial de la Educación Común alberga 30.322 alumnos inscriptos, de los cuales 1.226 asisten a Sala de 2 y 3, 7.766 asisten a Sala de 4 y 21.853 asisten a Sala de 5, en el Ámbito Urbano.

- El Nivel Primario alberga en sus 6 años de estudio un total de 143.563 alumnos, de los cuales, 24.996 asisten a Primer Grado y 22.864 alumnos asisten a Sexto Grado en el año 2009.

- El Nivel Secundario compuesto por Ciclo Básico y Ciclo Orientado, posee un total de 116.110 alumnos, de los cuales el 61,6 % (71.555 alumnos) pertenecen al Ciclo Básico y 38.4% (44.555 alumnos) pertenecen al Ciclo Orientado.

GRAFICO 10: EDUCACIÓN COMÚN –ÁMBITO URBANO

Porcentaje de Alumnos Inscriptos como Repitentes por Año de Estudio según Nivel de Enseñanza



CUADRO 11: ÁMBITO RURAL. Unidades Educativas, matrícula y secciones

Tipo de Educación	Nivel de Enseñanza	Unidades Educativas	Alumnos	Secciones/ Divisiones
TOTAL		1.404	88.052	4.555
Común	Total	1.309	85.520	4.460
	Inicial	450	10.368	538
	Primario	463	49.522	2.624
	Ciclo Básico Sec.	310	18.271	1.009
	Ciclo Orientado Sec.	84	6.761	289
	Superior No Univ.	2	598	-
Especial	Total	11	141	-
	Inicial	5	22	-
	Primario	6	119	-
	Estimulación temprana			-
Adultos	Total	84	2.391	95
	EGB 1 y2	65	1.185	58
	EGB 3	16	1.060	25
	Medio	3	146	12
	Polimodal	-	-	-

88.052

Alumnos asisten en total a **todos los tipos de Educación Formal** en el **Ámbito Rural**

85.520

Alumnos asisten a la **Educación Común** en todos sus niveles en el **Ámbito Rural**

48.5 %

De la Matrícula de **Educación Común** en el **Ámbito Rural** corresponde al **Nivel Primario**



EDUCACIÓN COMÚN. AMBITO RURAL

De acuerdo con el Cuadro 11 que detalla la matrícula perteneciente al Ámbito Rural, en el año 2007 registra un total de 88.052 alumnos en todos los tipos de educación formal, de los cuales 85.520 alumnos, que corresponde a un 97.1%, pertenecen a la Educación Común que comprende los Niveles Inicial, Primario, Secundario y SNU.

- El Nivel Inicial de la Educación Común contiene 10.368 alumnos inscriptos, de los cuales 406 asisten a Sala de 3, 3.042 asisten a Sala de 4 y 6.920 asisten a Sala de 5.

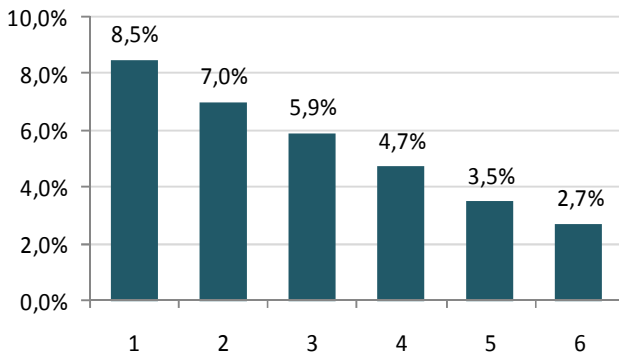
- El Nivel Primario alberga en sus 6 años de estudio un total de 49.522 alumnos, de los cuales 8.484 alumnos asisten a Primer Grado y 7.889 alumnos asisten a Sexto Grado en el año 2009.

- El Nivel Secundario compuesto por Ciclo Básico y Ciclo Orientado, posee un total de 25.032 alumnos, de los cuales el 73 % (18.271 alumnos) concurren al Ciclo Básico y el 27% (6.761 alumnos) restantes concurren al Ciclo Orientado.

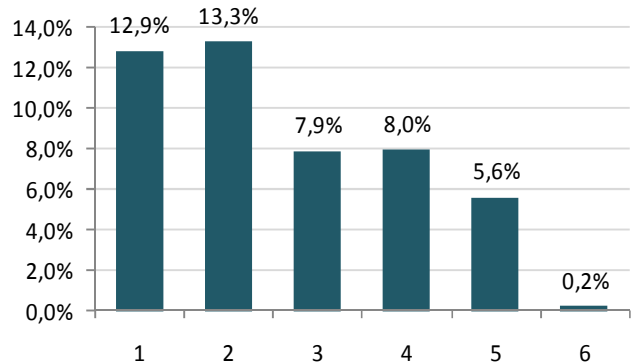
GRAFICO 11: EDUCACIÓN COMÚN –ÁMBITO RURAL

Porcentaje de Alumnos Inscriptos como Repitentes por Año de Estudio según Nivel de Enseñanza

Porcentaje de Alumnos Inscriptos como repitentes - Nivel Primario - Sector Estatal



Porcentaje de Alumnos Inscriptos como repitentes - Nivel Secundario - Sector Estatal



CUADRO 12: EDUCACIÓN COMÚN - NIVEL INICIAL- ÁMBITO URBANO.
Alumnos Matriculados por Sala según Departamento

	Inicial- Jardín de Infantes				
	TOTAL	Sala de 2 años	Sala de 3 años	Sala de 4 años	Sala de 5 años
TOTAL	30.845	102	1.124	7.766	21.853
BURRUYACU	181				181
CHICLIGASTA	1.248		14	231	1.003
CRUZ ALTA	2.599			595	2.004
FAMAILLA	570			69	501
GRANEROS	112			12	100
J. B. ALBERDI	626		101	137	388
LA COCHA	175			17	158
LEALES	427			70	357
LULES	1.095		18	163	914
MONTEROS	1.534	89	187	427	831
RIO CHICO	1.003			250	753
S. M. DE TUCUMAN	15.805	13	485	4.323	10.984
SIMOCA	298		15	98	185
TAFI DEL VALLE	95			24	71
TAFI VIEJO	2.504		60	475	1.969
TRANCAS	291			95	196
YERBA BUENA	2.282		244	780	1.258

El cuadro anterior permite observar la distribución de la matrícula del Nivel Inicial por Departamento y por Sala para el Ámbito Urbano. Se destaca que los departamentos con mayor Matrícula registrada para este Nivel son San Miguel de Tucumán (Capital), Cruz alta, Tafí Viejo y Yerba Buena.

Burruyacú no posee Salas de 4 años y cuenta con 181 alumnos en Sala de 5.

Del total de la matrícula de Nivel Inicial en el Ámbito Urbano, 21.853 alumnos, que representa el 70.8%, asisten a Sala de 5.

51.2 %

De Alumnos que asisten al **Nivel Inicial** se encuentran **Matriculados en la Capital**

25.2 %

De Alumnos que asisten al **Nivel Inicial** concurren a **Sala de 4**



CUADRO 13: EDUCACIÓN COMÚN - NIVEL PRIMARIO- ÁMBITO URBANO.
Alumnos Matriculados por Año de Estudio según Departamento

	Primario						
	TOTAL	1º Año/Grado	2º Año/Grado	3º Año/Grado	4º Año/Grado	5º Año/Grado	6º Año/Grado
TOTAL	143.563	24.996	24.190	24.333	23.883	23.297	22.864
BURRUYACU	1.281	198	210	226	225	211	211
CHICLIGASTA	7.220	1.195	1.209	1.250	1.238	1.174	1.154
CRUZ ALTA	13.560	2.329	2.339	2.270	2.282	2.255	2.085
FAMAILLA	3.103	552	584	521	507	476	463
GRANEROS	658	107	94	115	125	113	104
J. B. ALBERDI	2.568	416	427	412	445	427	441
LA COCHA	1.043	183	166	160	176	166	192
LEALES	2.142	361	353	368	358	343	359
LULES	5.972	1.058	1.017	978	982	980	957
MONTEROS	4.994	890	835	862	832	794	781
RIO CHICO	4.898	825	851	788	818	815	801
S. M. DE TUCUMAN	72.290	12.735	12.112	12.311	11.995	11.615	11.522
SIMOCA	1.234	178	202	203	199	235	217
TAFI DEL VALLE	499	85	77	89	81	89	78
TAFI VIEJO	13.071	2.259	2.241	2.243	2.142	2.112	2.074
TRANCAS	1.341	228	212	217	237	229	218
YERBA BUENA	7.689	1.397	1.261	1.320	1.241	1.263	1.207

En el Ámbito Urbano, el Nivel Primario posee una distribución de matrícula bastante homogénea entre el primero y el sexto grado en Nivel.

Los departamentos con mayor matrícula en el Nivel Primario son: Capital (que es netamente urbano), Cruz Alta, Tafí Viejo, Yerba Buena y Chicligasta.

78.4%

Alumnos que asisten al Nivel Primario lo hacen en el Ámbito Urbano



CUADRO 14: EDUCACIÓN COMÚN - NIVEL SECUNDARIO- ÁMBITO URBANO.
Alumnos Matriculados por Año de Estudio según Departamento

	Secundario							
	TOTAL	1º Año/Grado	2º Año/Grado	3º Año/Grado	4º Año/Grado	5º Año/Grado	6º Año/Grado	7º Año/Grado
TOTAL	116.110	28.600	24.146	18.809	17.280	14.492	12.650	133
BURRUYACU	906	241	186	127	124	128	100	
CHICLIGASTA	5.908	1.431	1.223	943	876	773	662	
CRUZ ALTA	9.995	2.651	2.187	1.575	1.373	1.219	990	
FAMAILLA	2.356	600	504	312	367	318	255	
GRANEROS	1.020	205	191	140	179	155	150	
J. B. ALBERDI	2.747	515	513	426	501	409	383	
LA COCHA	1.103	263	174	177	206	137	146	
LEALES	2.399	570	535	390	380	256	268	
LULES	4.448	1.153	961	740	659	510	425	
MONTEROS	5.292	1.221	1.112	832	863	667	597	
RIO CHICO	4.460	1.087	903	728	686	549	507	
S. M. DE TUCUMAN	58.812	14.450	12.239	9.677	8.545	7.313	6.455	133
SIMOCA	1.213	264	202	177	203	197	170	
TAFI DEL VALLE	370	98	77	54	64	57	20	
TAFI VIEJO	7.857	2.213	1.684	1.247	1.085	890	738	
TRANCAS	1.174	274	233	184	203	146	134	
YERBA BUENA	6.050	1.364	1.222	1.080	966	768	650	

En el Nivel Secundario se puede observar que para el Ámbito Urbano, la matrícula posee un gran desgranamiento.

Capital con el 50.6% del total de la matrícula urbana de este nivel, le sigue Cruz Alta con el 8,6% y Tafí Viejo con el 6.8%.

Entre los departamentos con mayor matrícula en éste Nivel, se encuentra

82.3 % De Alumnos que asisten al **Nivel Secundario** lo hacen en el Ámbito Urbano

61.6 % De Alumnos Matriculados en el **Nivel Secundario** en el Ámbito Urbano asisten al Ciclo Básico


EDUCACIÓN COMÚN – Ámbito Rural

CUADRO 15: EDUCACIÓN COMÚN - NIVEL INICIAL- ÁMBITO RURAL.
Alumnos Matriculados por Sala según Departamento

	Inicial- Jardín de Infantes				
	TOTAL	Sala de 2 años	Sala de 3 años	Sala de 4 años	Sala de 5 años
TOTAL	10.368	-	406	3.042	6.920
BURRUYACU	989	-	61	264	664
CHICLIGASTA	917	-	21	252	644
CRUZ ALTA	2.077	-	58	430	1.589
FAMAILLA	416	-	10	155	251
GRANEROS	305	-	21	90	194
J. B. ALBERDI	359	-	11	127	221
LA COCHA	355	-	6	94	255
LEALES	1.163	-	69	381	713
LULES	456	-	11	103	342
MONTEROS	706	-	29	236	441
RIO CHICO	601	-	2	180	419
SIMOCA	702	-	46	284	372
TAFI DEL VALLE	400	-	16	142	242
TAFI VIEJO	410	-	30	98	282
TRANCAS	334	-	14	110	210
YERBA BUENA	178	-	1	96	81

El cuadro anterior permite observar la distribución de la matrícula del Nivel Inicial por Departamento y por Sala para el Ámbito Rural. Se destaca que los departamentos con mayor Matrícula registrada para este Nivel son Cruz Alta, Leales y Burruyacú.

El Ámbito Rural posee en general Plurisalas, que indican salas de Jardín que contiene alumnos de 3,4 y 5 años.

Del total de la matrícula de Nivel Inicial en el Ámbito Rural, el 66.7%, asisten a Sala de 5 o poseen 5 años de edad.

El departamento Capital es el único departamento que no posee matrícula Rural, es netamente Urbano.

Se destaca que la mayoría de los departamentos poseen una matrícula superior en sala de 5 con respecto a las salas de 4 y de 3 años.

66.7 %

De Alumnos que asisten al **Nivel Inicial** se encuentran **Matriculados en Sala de 5** en el ámbito Rural.

29.3%

De Alumnos que asisten al **Nivel Inicial**, concurren a **Sala de 4**



CUADRO 16: EDUCACIÓN COMÚN - NIVEL PRIMARIO- ÁMBITO RURAL.
Alumnos Matriculados por Año de Estudio según Departamento

	Primario						
	TOTAL	1º Año/Grado	2º Año/Grado	3º Año/Grado	4º Año/Grado	5º Año/Grado	6º Año/Grado
TOTAL	49.522	8.484	8.202	8.488	8.327	8.132	7.889
BURRUYACU	4.783	817	808	819	856	737	746
CHICLIGASTA	4.316	799	729	728	709	710	641
CRUZ ALTA	10.678	1.864	1.766	1.835	1.744	1.762	1.707
FAMAILLA	2.186	375	362	369	370	356	354
GRANEROS	1.465	243	251	251	229	265	226
J. B. ALBERDI	1.609	248	263	291	278	279	250
LA COCHA	1.795	295	278	295	314	307	306
LEALES	5.129	894	784	886	899	806	860
LULES	2.428	418	435	413	416	408	338
MONTEROS	3.367	577	556	608	574	557	495
RIO CHICO	2.805	462	490	433	460	454	506
SIMOCA	3.072	513	472	536	512	513	526
TAFI DEL VALLE	1.763	288	323	294	277	282	299
TAFI VIEJO	1.921	335	332	344	318	311	281
TRANCAS	1.563	263	253	279	267	259	242
YERBA BUENA	642	93	100	107	104	126	112

En el Ámbito Rural, el Nivel Primario posee una distribución de matrícula bastante homogénea, se observa una disminución a partir de segundo grado, debido también probablemente por la Repitencia que se produce en Primer Grado.

Los departamentos con mayor matrícula en el Nivel Primario son: Cruz Alta, Leales, Burruyacu y Chicligasta.

21.6 %

De Alumnos que asisten al **Nivel Primario en el ámbito Rural** se encuentran Matriculados en el departamento de **Cruz Alta**.



CUADRO 17: EDUCACIÓN COMÚN - NIVEL SECUNDARIO- ÁMBITO RURAL.
Alumnos Matriculados por Año de Estudio según Departamento

	Secundario							
	TOTAL	1º Año/Grado	2º Año/Grado	3º Año/Grado	4º Año/Grado	5º Año/Grado	6º Año/Grado	7º Año/Grado
TOTAL	25.032	7.562	6.106	4.603	2.945	2.142	1.674	-
BURRUYACU	3.230	884	746	580	408	333	279	-
CHICLIGASTA	1.854	627	496	290	195	150	96	-
CRUZ ALTA	5.288	1.635	1.336	883	676	444	314	-
FAMAILLA	751	293	183	161	67	25	22	-
GRANEROS	482	156	117	113	41	22	33	-
J. B. ALBERDI	655	245	171	124	46	37	32	-
LA COCHA	935	352	233	164	120	37	29	-
LEALES	3.564	811	834	640	508	422	349	-
LULES	840	324	203	160	64	42	47	-
MONTEROS	1.099	382	271	254	108	63	21	-
RIO CHICO	1.335	385	306	277	157	104	106	-
SIMOCA	1.740	477	448	352	209	152	102	-
TAFI DEL VALLE	1.066	293	231	190	135	109	108	-
TAFI VIEJO	944	315	237	177	89	83	43	-
TRANCAS	690	227	185	137	63	46	32	-
YERBA BUENA	559	156	109	101	59	73	61	-

En el Nivel Secundario se puede observar que para el Ámbito Rural, la matrícula posee un gran desgranamiento, sobre todo, a partir del octavo Grado/año.

Se observa que en el sexto año se cuenta con una matrícula de 1.674 alumnos y el primer año cuenta con 7.562 alumnos es decir, éste valor representa el 22.1% de los alumnos de primer año.

17.7 %

De Alumnos que asisten al **Nivel Secundario** lo hacen en el Ámbito Rural

73 %

De Alumnos Matriculados en el **Nivel Secundario** en el Ámbito Rural asisten al Ciclo Básico.

Dentro del Nivel Secundario se encuentran establecimientos que imparten Modalidad Técnica

CUADRO 18: Modalidad Técnica. Unidades Educativas, matrícula y secciones. **Ambos Sectores**

Tipo de Educación	Nivel de Enseñanza	Unidades Educativas	Alumnos	Secciones/ Divisiones
Común	Total	83	22.003	754
	Ciclo Básico Sec.	41	13.474	428
	Ciclo Orientado Sec.	41	8.431	326
	Superior No Univ.	1	98	-

CUADRO 18.1: SECTOR ESTATAL. Modalidad Técnica. Unidades Educativas, matrícula y secciones

Modalidad Técnica Estatal

Tipo de Educación	Nivel de Enseñanza	Unidades Educativas	Alumnos	Secciones/ Divisiones
Común	Total	71	19.664	688
	Ciclo Básico Sec.	35	12.009	387
	Ciclo Orientado Sec.	35	7.557	301
	Superior No Univ.	1	98	-

Fuente: Relevamiento Anual 2009

CUADRO 18.2: SECTOR PRIVADO. Modalidad Técnica. Unidades Educativas, matrícula y secciones

Modalidad Técnica Privado

Tipo de Educación	Nivel de Enseñanza	Unidades Educativas	Alumnos	Secciones/ Divisiones
Común	Total	12	2.339	66
	Ciclo Básico Sec.	6	1.465	41
	Ciclo Orientado Sec.	6	874	25
	Superior No Univ.	-	-	-

Fuente: Relevamiento Anual 2009

89.4 %

De Alumnos que asisten a la Modalidad Técnica del Nivel Secundario se encuentran Matriculados en el Sector Estatal



CUADRO 18.3: Modalidad Técnica dependientes de la Universidad. Unidades Educativas, matrícula y secciones

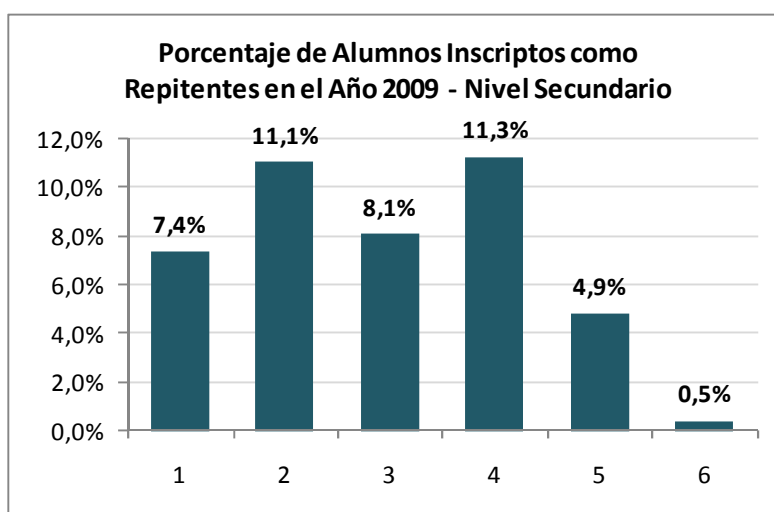
Modalidad Técnica dependientes de la Universidad

Tipo de Educación	Nivel de Enseñanza	Unidades Educativas	Alumnos	Secciones/Divisiones
Común	Total	6	1.391	59
	Ciclo Básico Sec.	3	808	32
	Ciclo Orientado Sec.	3	583	27
	Superior No Univ.	-	-	-

Fuente: Relevamiento Anual 2009

GRAFICO 12: Modalidad Técnica

Porcentaje de Alumnos Inscriptos como Repitentes por Año de Estudio.



CUADRO 19: Modalidad Técnica - NIVEL SECUNDARIO.

Alumnos Matriculados por Año de Estudio según Departamento

	Secundario							
	TOTAL	1º Año/Grado	2º Año/Grado	3º Año/Grado	4º Año/Grado	5º Año/Grado	6º Año/Grado	7º Año/Grado
TOTAL	21.905	5.337	4.684	3.453	3.487	2.651	2.222	71
BURRUYACU	241	60	53	34	43	24	27	
CHICLIGASTA	1.162	283	287	188	183	120	101	
CRUZ ALTA	3.013	757	705	481	409	355	306	
FAMAILLA	1.093	305	239	171	162	105	111	
GRANEROS	-							
J. B. ALBERDI	886	237	171	123	141	115	99	
LA COCHA	823	165	116	114	180	123	125	
LEALES	1.354	298	285	221	235	191	124	
LULES	1.224	285	232	211	192	165	139	
MONTEROS	1.501	367	360	235	240	155	144	
RIO CHICO	1.747	463	390	289	270	174	161	
S.M. de TUCUMAN	6.203	1.509	1.285	959	1.002	760	617	71
SIMOCA	-							
TAFI DEL VALLE	692	172	135	106	119	98	62	
TAFI VIEJO	1.141	240	261	190	198	147	105	
TRANCAS	337	77	70	50	54	46	40	
YERBA BUENA	488	119	95	81	59	73	61	

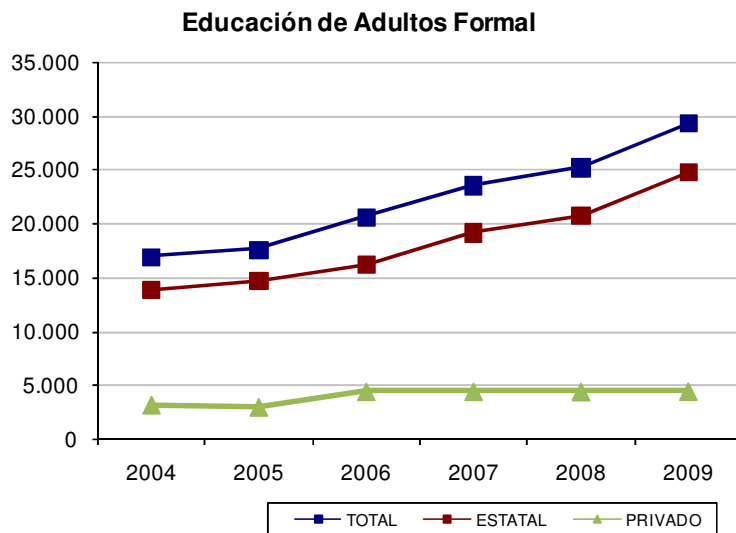


EDUCACIÓN DE JÓVENES Y ADULTOS

CUADRO 20: Educación Jóvenes y Adultos.
Alumnos Matriculados y Cantidad de Unidades Educativas por Nivel

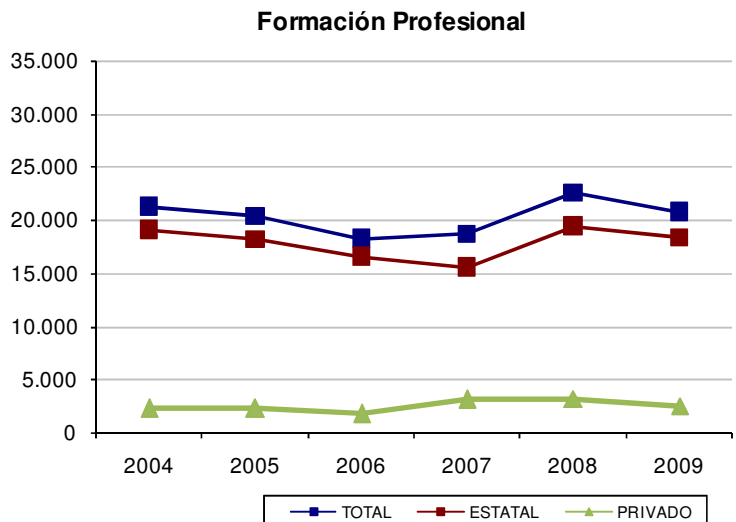
	Unidades Educativas	Matrícula
TOTAL	709	49.946
Primario	274	7.108
Secundario	151	22.098
Formación Profesional	284	20.740

GRAFICO 13: Educación Jóvenes y Adultos Formal.
Evolución de Matrícula 2004-2009 por sector de gestión.



70,1% Entre 2003 y 2009 se incrementó la matrícula de Jóvenes y Adultos del sector Estatal

GRAFICO 14: Educación Jóvenes y Adultos – Formación Profesional/Capacit. Laboral
Evolución de Matrícula 2004-2009 por sector de gestión.



88% Representa históricamente la matrícula del **Sector Estatal** en la capacitación Laboral de Jóvenes y Adultos



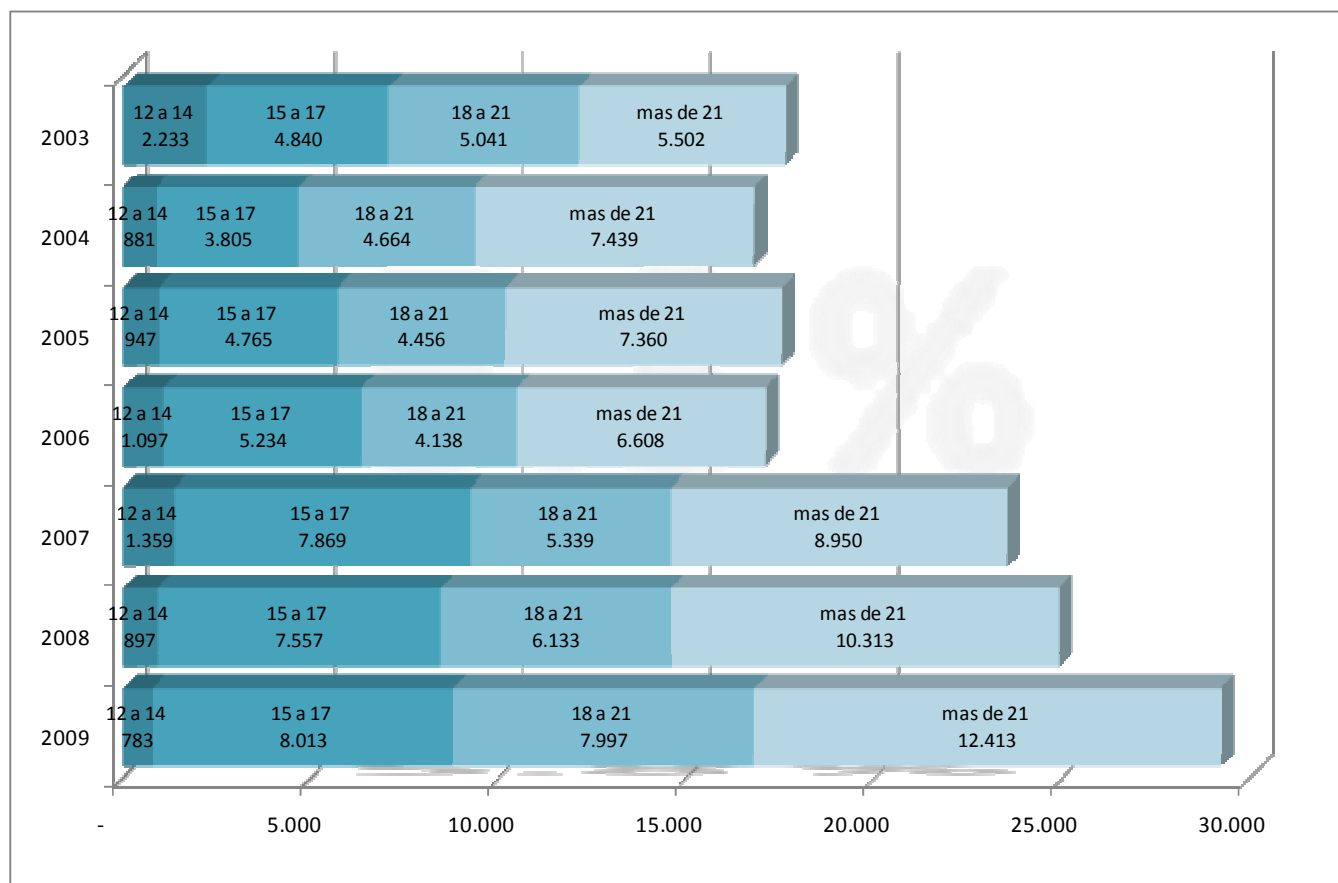
CUADRO 21: Educación Jóvenes y Adultos.

Porcentaje de alumnos por edad en el Nivel de Educación de adultos

	Porcentaje de Jóvenes y Adultos por Edad			
	12 a 14	15 a 17	18 a 21	mas de 22
2009	2,7%	27,4%	27,4%	42,5%
2008	3,6%	30,3%	24,6%	41,4%
2007	5,8%	33,5%	22,7%	38,1%
2006	6,4%	30,6%	24,2%	38,7%
2005	5,4%	27,2%	25,4%	42,0%
2004	5,2%	22,7%	27,8%	44,3%
2003	12,7%	27,5%	28,6%	31,2%

GRAFICO 15: Educación Jóvenes y Adultos

Estructura de cantidad de alumnos matriculados por edad.



La creciente escolarización de jóvenes y adultos, presenta un aumento porcentual importante en los siguientes intervalos etarios:

- De 15 a 17 años el aumento porcentual entre el año 2006 y 2007 fue del **50%**. Esto muestra el fuerte proceso para la terminalidad de la educación obligatoria impulsada por las políticas públicas
- En el intervalo de mayores de 21 años el incremento desde 2006 a 2009 fue de **87.8%** mostrando la inclusión de adultos para lograr la terminalidad de la educación general básica.

CUADRO 22: Educación Especial.

Alumnos Matriculados y Cantidad de Unidades Educativas por Nivel

		Unidades Educativas	Matrícula
Formal	Inicial	28	291
	Primario	32	1.698
	Estimulación Temprana	5	246
NO FORMAL	Talleres	28	1.220
	Integración	27	348
	Atención Domiciliaria	1	56

CUADRO 23: Educación Especial.

Alumnos Matriculados según el tipo de discapacidad. Nivel Inicial y Primario (incluye atención domiciliaria)

NIVEL	TOTAL	Visual		Auditiva		Mental	Motora		Otros		Sin Discapacidad *
		Ceguera	Disminución Visual	Sordera	Hipoacusia	Retraso Mental	Motora Pura	Neuromotora	Trastornos Generalizados del Desarrollo	Más de una discapacidad	
INICIAL	293	6	3	-	41	177	4	47	1	12	2
PRIMARIA	1.752	26	24	7	118	1.322	14	81	15	93	52

* **Alumnos Sin Discapacidad:** alumnos con dificultades en el aprendizaje y/o en el lenguaje y/o en la comunicación, que no se derivan de una discapacidad.

CUADRO 24: Educación Especial.

Alumnos Matriculados según el tipo de discapacidad. Integración, Talleres y servicios de atención domiciliaria

NIVEL	TOTAL	Visual		Auditiva		Mental	Motora		Otros	
		Ceguera	Disminución Visual	Sordera	Hipoacusia	Retraso Mental	Motora Pura	Neuromotora	Trastornos de Desarrollo	Más de una Discapacidad
INTEGRACION	343	16	14	10	54	213	4	21	-	11
TALLERES	1.220	31	8	6	35	1.003	1	104	2	30

GRAFICO 16: Educación Especial (Nivel Inicial, Primario y Estimulación Temprana)
Evolución de Matrícula 2004-2009 por sector de gestión

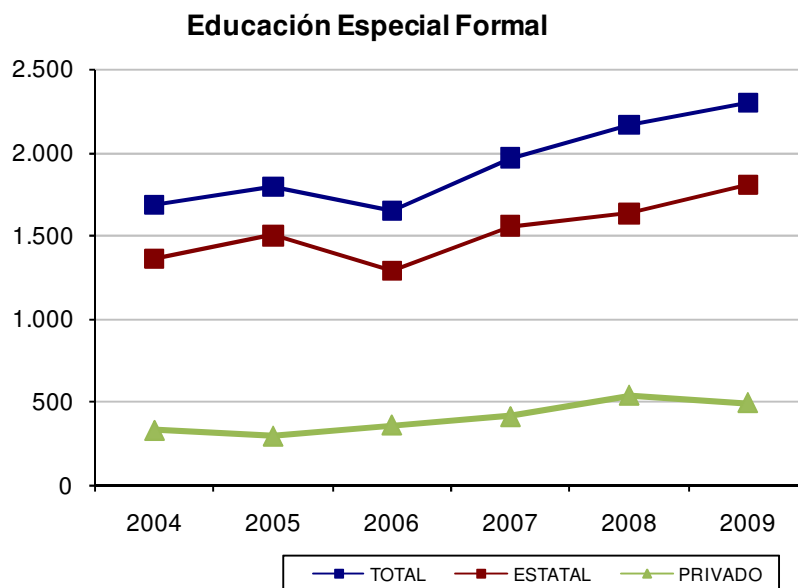


GRAFICO 17: Educación Especial (Talleres)
Evolución de Matrícula 2004-2009 por sector de gestión

