

# Retención y Desgranamiento

Niveles Primario y Medio  
Cohortes Teóricas

Serie Estudios Especiales  
Documento N° 5

Departamento de Planeamiento y Estadística  
Ministerio de Educación

2006/05/10  
Tucumán - 2007



*Retención y Desgranamiento  
Nivel Primario y Medio  
Cohortes Teóricas*

Provincia de Tucumán

Departamento de Planeamiento y Estadística

Año 2007

Este trabajo se encuadra dentro del área de Estudios Especiales del Departamento de Planeamiento y Estadística del Ministerio de Educación de la Provincia de Tucumán a cargo de Lic. Luciana Pérez Zamora. Equipo Técnico: Mag. Lic. Luciana Pérez Zamora, Ing. Gabriela Pannuto, Ing. Rubén Olea.



## Presentación

La capacidad de retención de la escuela constituye un asunto de fundamental importancia dentro del sistema educativo ya que actúa como factor multiplicador del rendimiento escolar.

Las posibilidades del sistema de retener a su población varían según el contexto geográfico, económico y social. Tienen, además, diversas derivaciones según se trate del nivel primario o de otros niveles.

Precisamente, el problema al que se ve enfrentado la mayoría de los países en desarrollo -como el nuestro- es el de desgranamiento escolar (concepto opuesto al de retención) con las hipótesis causales fundamentales que son la repitencia y la deserción.

En nuestro país estudios prospectivos de cohortes señalan que para el nivel primario, para la cohorte 1970-76 el desgranamiento alcanzó un 49.2% de la población escolar para ese nivel.

El presente informe analiza el comportamiento de las cohortes subsiguientes para el nivel primario y secundario con las correspondientes proyecciones al 2012.

En términos de desgranamiento general – Relación entre los inscriptos en primer año del nivel escolar y los que egresan en el último año del período – los valores obtenidos tienen la significación limitada de todo promedio al dar sólo un conocimiento global de la situación. Para un mejor análisis es necesario tener en cuenta otros factores que hacen a las componentes internas del desgranamiento tales como la zona geográfica, el ámbito, etc.

Por lo tanto, el propósito de este trabajo, es realizar algunas inferencias sobre el tema, dirigidas fundamentalmente a evaluar el comportamiento del fenómeno - en los dos grandes niveles de la educación común (primaria, secundaria) – en sus aspectos cuantitativos analizando:

- La evolución de la capacidad retentiva de la escuela en el nivel primario y secundario(medio)
- La retención y desgranamiento por departamento para la provincia de Tucumán.
- La incidencia de la repetición analizando la cohorte grado por grado mediante la matrícula y otras variables como repitentes, promovidos, desertores, incluidos o reinscriptos<sup>1</sup>.

---

<sup>1</sup> Los términos a utilizar en el desarrollo de este trabajo corresponden al Glosario del Sistema Educativo



## Aspectos Metodológicos

### - Glosario y Definiciones operativas:

**Cohorte:** es un concepto de utilidad para el análisis cuantitativo de la educación y se refiere a un conjunto de individuos que ha vivido ciertos acontecimientos durante un mismo período. Comprende una metodología que permite el estudio de la evolución de la matrícula de un mismo grupo educativo, a lo largo de los años y en un ciclo curricular determinado. Por ejemplo en el nivel obligatorio previo al actual proceso de Transformación Educativa, la cohorte comprende el estudio de la evolución de la matrícula durante siete años consecutivos.

**Retención:** es el número de alumnos matriculados en una fecha (año académico) y grado como proporción de los matriculados en el año y grado anterior. La retención, en otros términos, es el porcentaje aproximado de alumnos que hace su carrera escolar según las normas vigentes y consigue aprobar un grado o año por año calendario. Alude a la matrícula que permanece en el sistema a lo largo de la cohorte. Plantea una relación inversa respecto del desgranamiento.

**Desgranamiento:** es la apreciación de la pérdida de matrícula que ocurre en el transcurso de una cohorte. Cabe destacar que es un concepto algo desacreditado dada la ambigüedad que posee ya que es el residuo constituido por todos los que no hicieron la carrera en el tiempo ideal y es el resultado principal de sumar repeticiones y abandonos.

**Deserción** los indicadores de deserción describen la cantidad de matrícula que habiendo configurado parte del sistema, sale del mismo definitivamente, sin haber completado la escolaridad correspondiente.

### - Aspectos Metodológicos:

Es importante realizar la siguiente distinción:

- En los cuadros donde se analiza cuantitativamente el **proceso de retención y desgranamiento**, en los distintos niveles del sistema, y por series de cohorte, el cálculo del desgranamiento se construye como el porcentaje de la diferencia entre los matriculados en el primer año de la cohorte y aquellos que lograron promover el último año del ciclo o nivel. La retención se calcula como la relación inversa.

Cabe aclarar, que este cálculo de la retención no es necesariamente la Tasa de Retención Anual que responde a un indicador de proceso (flujo), el cual en su cálculo operativo se remite a visualizar el porcentaje de alumnos matriculados que permanecen en el sistema hasta finalizar el año escolar, sin distinción de promovido o no promovido en ese año.



## Nivel Primario

### Análisis de Retención y Desgranamiento por Cohortes

Estudio del comportamiento de la capacidad de retención escolar en los establecimientos de **Nivel Primario/ EGB I y II**.

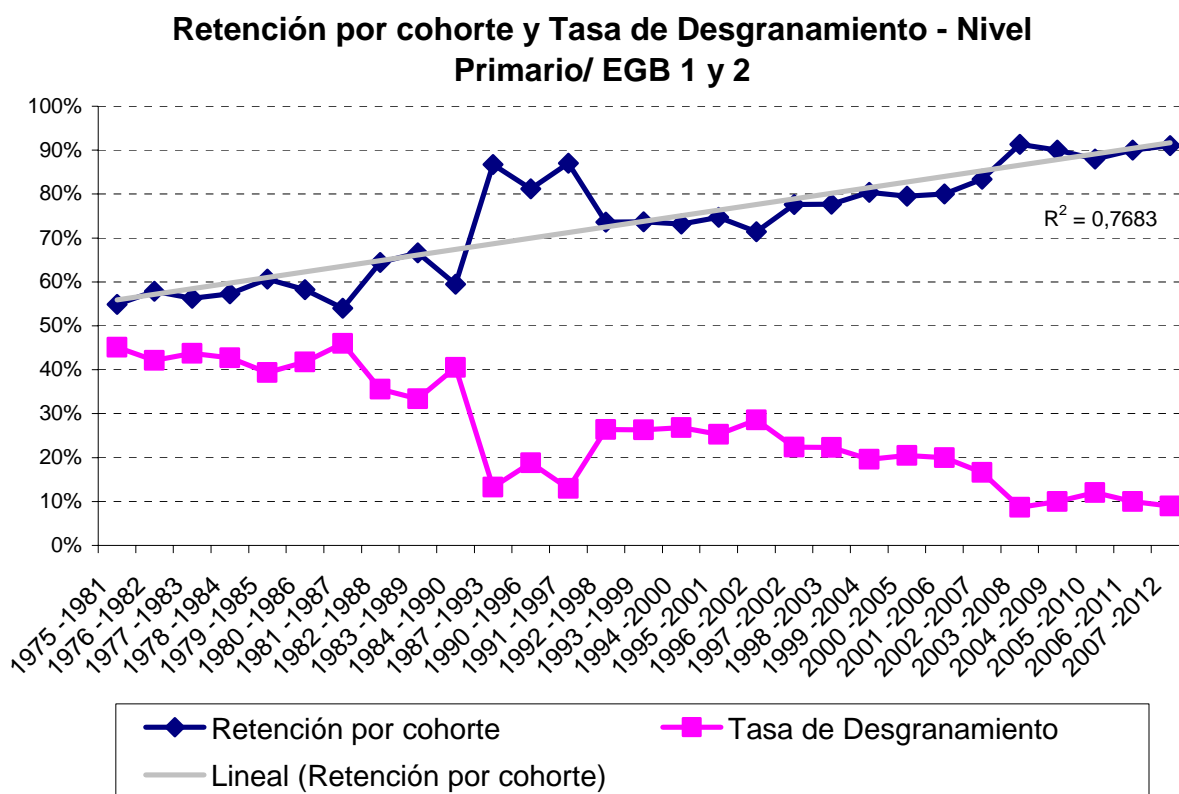
Cuadro N° 1.1: Retención y desgranamiento por cohortes en el Nivel Primario/EGB I y II.

#### COHORTE (1975/1984 - 1984/1990) - (1987/1993 - 1997/2004) - Proyección (2001/2006 - 2007 / 2012 )

Cohorte	1 Año/Grado	Promov. 7° Grado ó 6° Año de EGB 1 y 2	Retención -	Desgranamiento	
				Absoluto	Relativo
1975 -1981	28.628	15.711	55%	12.917	45%
1976 -1982	28.436	16.451	58%	11.985	42%
1977 -1983	30.710	17.283	56%	13.427	44%
1978 -1984	29.958	17.162	57%	12.796	43%
1979 -1985	29.235	17.728	61%	11.507	39%
1980 -1986	30.184	17.585	58%	12.599	42%
1981 -1987	34.900	18.837	54%	16.063	46%
1982 -1988	31.006	19.981	64%	11.025	36%
1983 -1989	31.631	21.069	67%	10.562	33%
1984 -1990	36.855	21.931	60%	14.924	40%
1987 -1993	29.078	25.213	87%	3.865	13%
1990 -1996	30.376	24.664	81%	5.712	19%
1991 -1997	29.077	25.308	87%	3.769	13%
1992 -1998	31.920	23.490	74%	8.430	26%
1993 -1999	33.449	24.643	74%	8.806	26%
1994 -2000	31.003	22.679	73%	8.324	27%
1995 -2001	30.531	22.809	75%	7.722	25%
1996 -2002	30.933	22.093	71%	8.840	29%
1997 -2002	32.210	25.006	78%	7.204	22%
1998 -2003	34.163	26.540	78%	7.623	22%
1999 -2004	33.863	27.220	80%	6.643	20%
2000 -2005	33.593	26.708	80%	6.885	20%
2001 -2006	34.718	27.735	80%	6.983	20%
2002 -2007	34.892	29.088	83%	5.804	17%
2003 -2008	35.694	32.603	91%	3.091	9%
2004 -2009	34.911	31.420	90%	3.491	10%
2005 -2010	34.183	30.081	88%	4.102	12%
2006 -2011	33.981	30.583	90%	3.398	10%
2007 -2012	34.430	31.331	91%	3.099	9%



Gráfico N° 1.1: Retención y desgranamiento por cohortes para el Nivel Primario.



El cuadro N° 1.1 muestra que en la provincia de Tucumán, la retención fue un proceso sostenido y creciente en todo el período considerado (1975 a 2006, con proyecciones al año 2012). Cabe aclarar, que las proyecciones están basadas en el comportamiento histórico de las series, sin considerar procesos coyunturales que puedan acontecer en el período proyectado.

El proceso de retención creció 28 puntos (período 1975 a 2006) y se espera que alcance un crecimiento de 36 puntos de todo el período (considerado la proyección). Esto indica la posición de la provincia como una de las jurisdicciones cuyo sistema educativo está suficientemente desarrollado y difundido en todo su territorio.

Es importante observar también que, en el período 1987 y 1991 se estableció el régimen de promoción automática, lo que se visualiza en el Gráfico N° 1.1 como los picos máximos de retención que aparecen en dicho período.



Cuadro N° 1.2: Retención y desgranamiento en el Nivel Primario/EGB I y II, en Valores Porcentuales. Por departamento. Por series de Cohorte (1999/2004, 2000/2005, 2001/2006).

	Cohorte 1999 - 2004		Cohorte 2000 - 2005		Cohorte 2001 - 2006	
	Retención	Desgrana- miento	Retención	Desgrana- miento	Retención	Desgrana- miento
<b>TUCUMAN</b>	80%	20%	80%	20%	80%	20%
<b>BURRUYACU</b>	71%	29%	75%	25%	71%	29%
<b>CHICLIGASTA</b>	73%	27%	74%	26%	77%	23%
<b>CRUZ ALTA</b>	83%	17%	79%	21%	81%	19%
<b>FAMAILLA</b>	76%	24%	80%	20%	75%	25%
<b>GRANEROS</b>	69%	31%	71%	29%	80%	20%
<b>J. B. ALBERDI</b>	83%	17%	85%	15%	79%	21%
<b>LA COCHA</b>	77%	23%	82%	18%	89%	11%
<b>LEALES</b>	80%	20%	83%	17%	81%	19%
<b>LULES</b>	80%	20%	76%	24%	78%	22%
<b>MONTEROS</b>	81%	19%	80%	20%	80%	20%
<b>RIO CHICO</b>	81%	19%	78%	22%	79%	21%
<b>S. M. DE TUCUMAN</b>	82%	18%	81%	19%	82%	18%
<b>SIMOCA</b>	78%	22%	80%	20%	86%	14%
<b>TAFI DEL VALLE</b>	83%	17%	84%	16%	65%	35%
<b>TAFI VIEJO</b>	81%	19%	77%	23%	76%	24%
<b>TRANCAS</b>	67%	33%	73%	27%	73%	27%
<b>YERBA BUENA</b>	88%	12%	82%	18%	82%	18%

El cuadro N°1.2 muestra que el porcentaje de retención y desgranamiento en la provincia de Tucumán tiene un comportamiento estacionario en las tres últimas cohortes sin proyección (que abarcan el período 1999 - 2006) para el Nivel Primario, con una retención del 80 por ciento y un desgranamiento correspondiente del 20 por ciento.

Es importante indicar que los departamentos de Chicligasta, Graneros y La Cocha, en las tres series de cohorte de estudio (1999/2004, 2000/2005, 2001/2006), incrementaron sostenidamente el porcentaje de retención. Por otro lado, se observa que los departamentos de Juan Bautista Alberdi, Tafí del Valle, Tafí Viejo y Yerba Buena sufrieron una disminución en el porcentaje de alumnos retenidos en las tres cohortes de estudio, Alberdi, disminuyó en 6 puntos con respecto a la cohorte 2000/2005, mientras que Tafí del Valle disminuyó 19 puntos en la última cohorte de estudio, debido, en éste caso, a la disminución en la matrícula 2006 de sexto grado y, por consiguiente, en la cantidad de promovidos de ese año.

Se debe tener en cuenta la limitación de éste indicador de retención y desgranamiento a nivel departamental, en cuanto, no tiene en cuenta las posibilidades de movimiento de matrícula entre departamentos, ejemplo de ello es el proceso de transferencia de matrícula habitual entre San Miguel de Tucumán y Yerba Buena.





Para poder observar la Cantidad de Alumnos correspondiente a los porcentajes indicados en el cuadro N° 1.2 debe remitirse al cuadro N° 1.3

Cuadro N° 1.3: Retención y desgranamiento en el Nivel Primario/EGB I y II, en Valores Absolutos. Por departamento. Por series de Cohorte (1999/2004, 2000/2005, 2001/2006).

	Cohorte 1999 - 2004		Cohorte 2000 - 2005		Cohorte 2001 - 2006	
	Retención	Desgrana- miento	Retención	Desgrana- miento	Retención	Desgrana- miento
<b>TUCUMAN</b>	27.220	6.643	26.708	6.885	27.735	6.983
<b>BURRUYACU</b>	831	339	827	279	807	325
<b>CHICLIGASTA</b>	1.499	543	1.543	532	1.560	455
<b>CRUZ ALTA</b>	3.272	689	3.253	839	3.479	826
<b>FAMAILLA</b>	717	229	705	174	662	221
<b>GRANEROS</b>	272	122	295	118	290	73
<b>J. B. ALBERDI</b>	619	130	637	111	618	166
<b>LA COCHA</b>	409	121	431	94	467	60
<b>LEALES</b>	1.090	268	1.136	232	1.132	269
<b>LULES</b>	1.186	304	1.086	347	1.148	331
<b>MONTEROS</b>	1.184	284	1.197	292	1.308	332
<b>RIO CHICO</b>	1.144	270	1.099	305	1.131	302
<b>S. M. DE TUCUMAN</b>	10.521	2.271	10.053	2.344	10.701	2.353
<b>SIMOCA</b>	655	187	677	169	669	107
<b>TAFI DEL VALLE</b>	307	63	328	64	256	136
<b>TAFI VIEJO</b>	2.119	510	2.048	627	2.064	656
<b>TRANCAS</b>	330	165	374	136	383	142
<b>YERBA BUENA</b>	1.065	148	1.019	222	1.060	229





## Análisis de Retención y Desgranamiento de Matrícula por Año de Estudio y por Cohorte

### **Introducción:**

A continuación se presenta un análisis cuantitativo de la retención y desgranamiento de la matrícula por año de estudio y por cohorte realizado para las tres últimas cohortes.

Es importante considerar que el desgranamiento tiene dos componentes en un análisis de cohorte, el desgranamiento interno y el desgranamiento final. El primero, es el que se produce por efecto de la repitencia en la cohorte, y el segundo es el que se produce por el abandono. Por ello, el desgranamiento en una cohorte, no implica en su totalidad, el abandono del sistema educativo de los integrantes de esa cohorte.

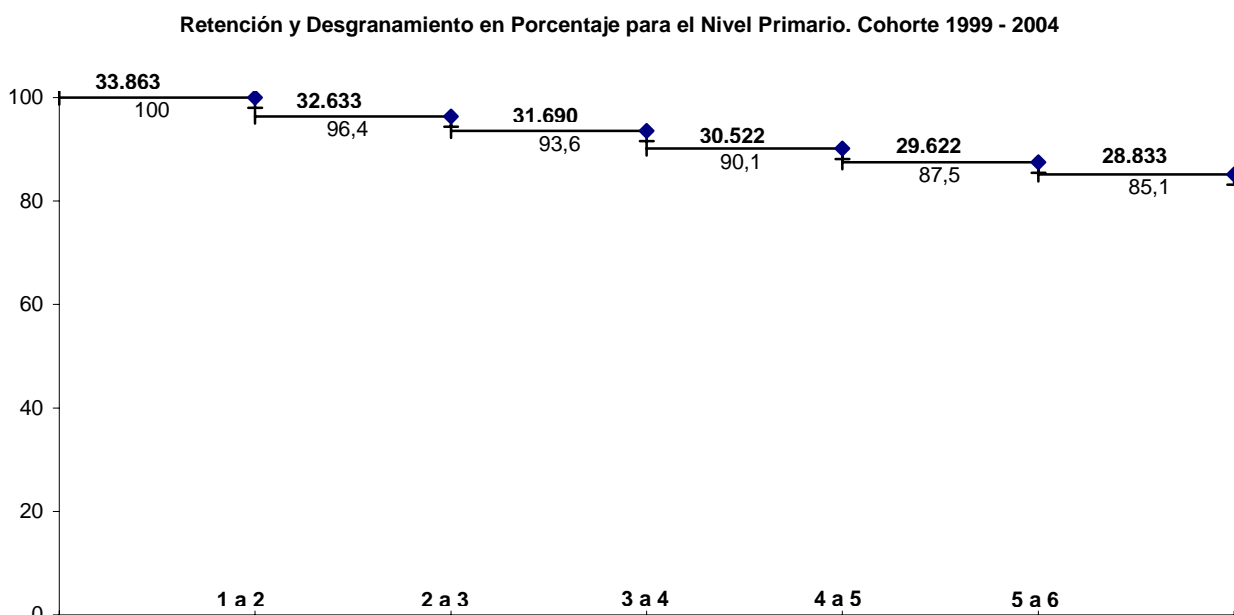
El análisis que se brinda a continuación tiene por objeto mostrar estas componentes del desgranamiento, permitiendo considerar, si existe, un comportamiento sistemático del mismo a partir de un año de estudio dado.



Cuadro N° 1.4: **Cohorte 1999 - 2004** Retención de Matrícula por año de estudio para el Nivel Primario.

Matriculados por año de estudio Nivel Primario. Cohorte 1999 – 2004							
	1 año/grado	2 año/grado	3 año/grado	4 año/grado	5 año/grado	6 año/grado	
1999	33.863 100 %						
2000		32.633 96.4%					
2001			31.690 93.9%				
2002				30.522 90.1%			
2003					29.622 87.5%		
2004						28.833 85.1%	
		1 a 2	2 a 3	3 a 4	4 a 5	5 a 6	Total
Desgranamiento	Absoluto	1.230	943	1.168	900	789	5.030
	%	3,6%	2,9%	3,7%	2,9%	2,7%	14,9%

Gráfico N° 1.4: Retención y Desgranamiento de matrícula en porcentaje para el nivel Primario. Cohorte 1999 - 2004



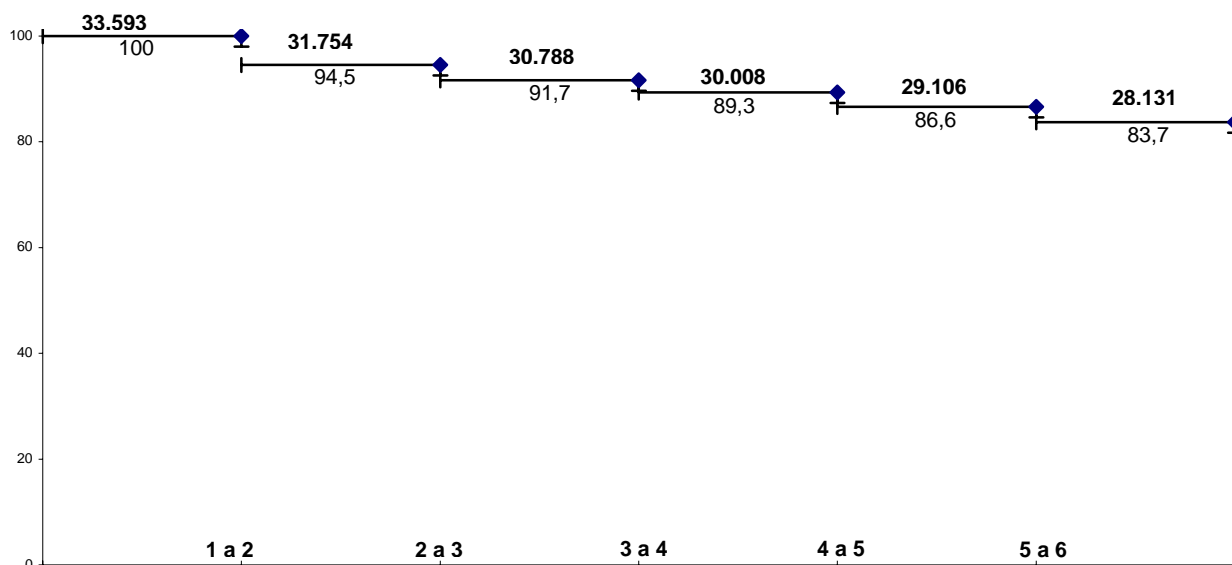


Cuadro N° 1.5: **Cohorte 2000 - 2005** Retención de Matricula por año de estudio para el Nivel Primario.

Matriculados por año de estudio Nivel Primario. Cohorte 2000 - 2005							
	1 año/grado	2 año/grado	3 año/grado	4 año/grado	5 año/grado	6 año/grado	
2000	33.593 100%						
2001		31.754 94.5%					
2002			30.788 91.7%				
2003				30.008 89.3%			
2004					29.106 86.6%		
2005						28.131 83.7%	
		1 a 2	2 a 3	3 a 4	4 a 5	5 a 6	Total
Desgranamiento	Absoluto	1.839	966	780	902	975	5.462
	%	5,5%	3,0%	2,5%	3,0%	3,3%	16,3%

Gráfico N° 1.5: Retención y Desgranamiento de matrícula en porcentaje para el nivel Primario. Cohorte 2000 - 2005

Retención y Desgranamiento en Porcentaje para el Nivel Primario. Cohorte 2000 - 2005

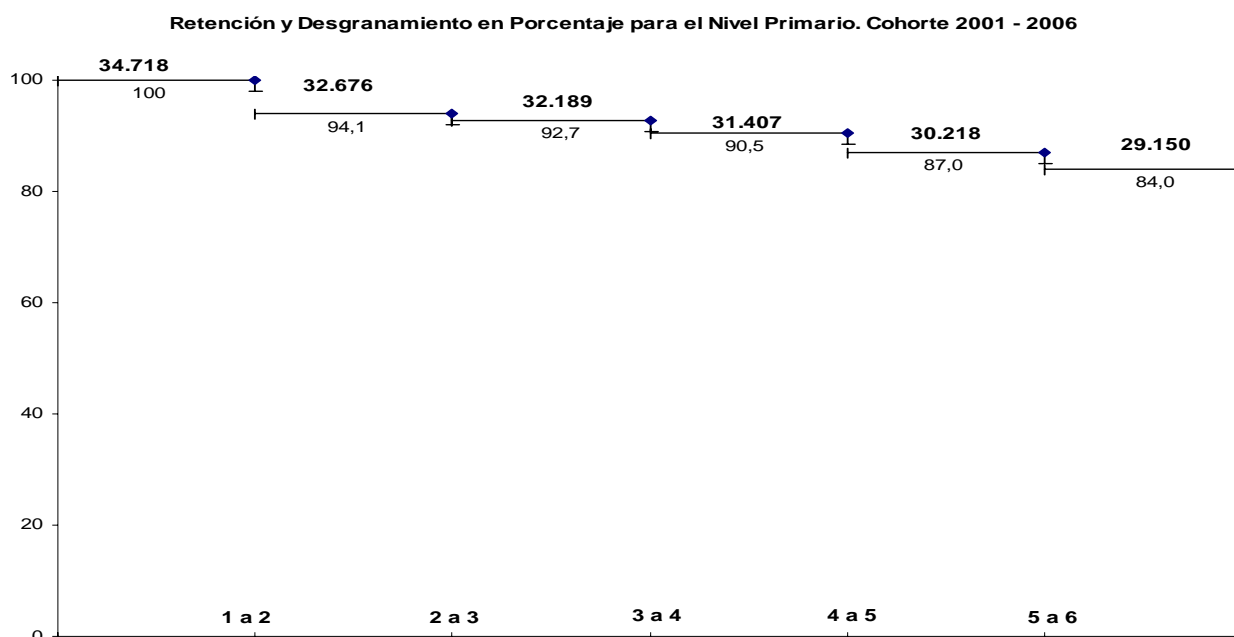




Cuadro N° 1.6: **Cohorte 2001 - 2006** Retención de Matrícula por año de estudio para el Nivel Primario.

Matriculados por año de estudio Nivel Primario. Cohorte 2001 - 2006							
	1 año/grado	2 año/grado	3 año/grado	4 año/grado	5 año/grado	6 año/grado	
2001	34.718 100%						
2002		32.676 94.1%					
2003			32.189 92.7%				
2004				31.407 90.5%			
2005					30.218 87.0 %		
2006						29.150 84.0%	
		1 a 2	2 a 3	3 a 4	4 a 5	5 a 6	Total
Desgranamiento	Absoluto	2.042	487	782	1.189	1.068	5.568
	%	5,9%	1,5%	2,4%	3,8%	3,5%	16,0%

Gráfico N° 1.6: Retención y Desgranamiento de matrícula en porcentaje para el nivel Primario. Cohorte 2001 - 2006





Se puede observar de los cuadros 1.4 al 1.6 que el desgranamiento interno más elevado se registra entre el primero y segundo año de estudio (en una cohorte dada). El mismo se debe fundamentalmente a la elevada repitencia que se registra en el primer año/grado de este nivel. Este comportamiento es sistemáticamente elevado con respecto a los demás años de estudio, y además va creciendo en las tres últimas cohortes.

Este análisis da cuenta sólo del proceso interno de desgranamiento (la cohorte deja año a año los repitentes en el año anterior), debiendo aún considerarse qué efecto tiene ello sobre la “deserción o abandono escolar”. En la siguiente sección se realiza un análisis de este factor.

### Gráficos 1.7 a 1.9

El análisis que se presenta a continuación permite considerar la deserción como la consecuencia última del proceso de desgranamiento, permitiendo observar el desgranamiento interno de la cohorte a través del proceso de repitencia.

La lectura del mismo debe interpretarse de la siguiente manera

**- La Matrícula de cada año está conformada por:**

- Los alumnos inscriptos como nuevos + los alumnos inscriptos como repitentes

**- Al final de cada año de estudio, esa matrícula se descompone de la siguiente manera:**

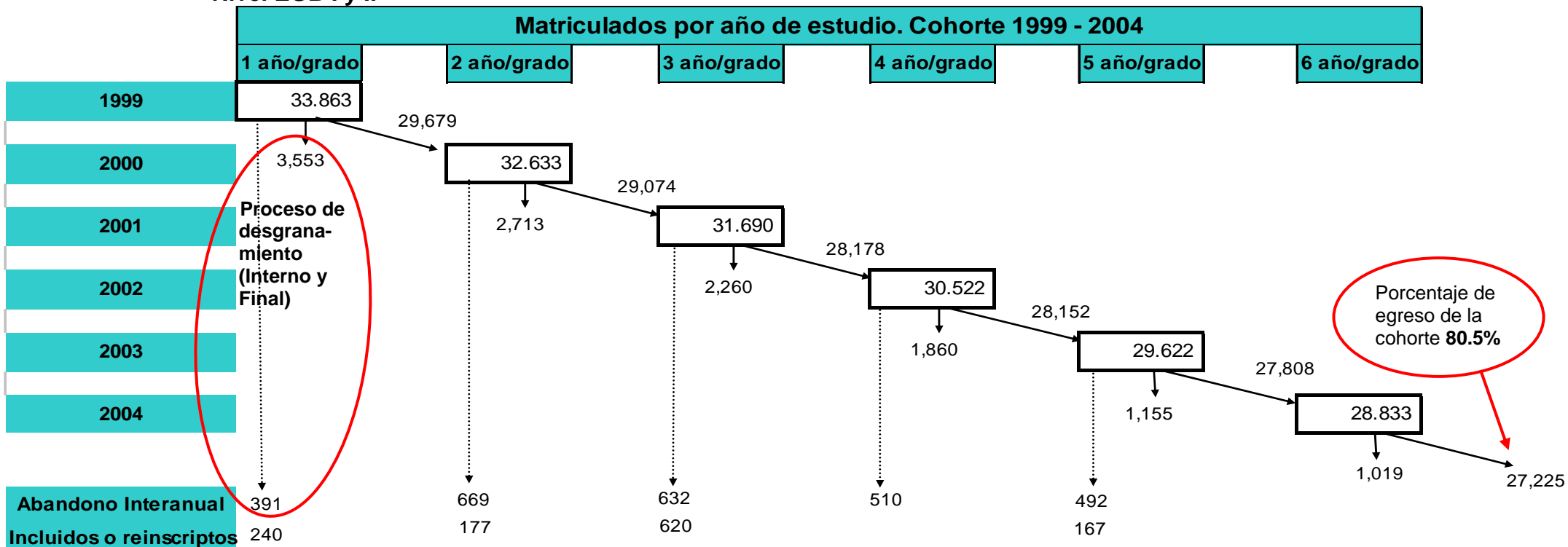
**Matrícula Final** {

- Alumnos Promovidos
- Alumnos No Promovidos (Repit. al año siguiente ( t+1))
- Alumnos que abandonan (desertores)\*.
- Incluidos o reinscriptos después del 30 de abril\*\*

- Alumnos Promovidos
- Alumnos No promovidos (repitentes al año siguiente ( t+1))
- Alumnos que abandonan (desertores). En este estudio, se debe entender a éstos alumnos como aquellos que abandonaron el año escolar y no volvieron al año siguiente (Abandono Interanual)
  - Incluidos o reinscriptos después del 30 de abril (fecha en la que se consigna la matrícula inicial total de la cohorte)



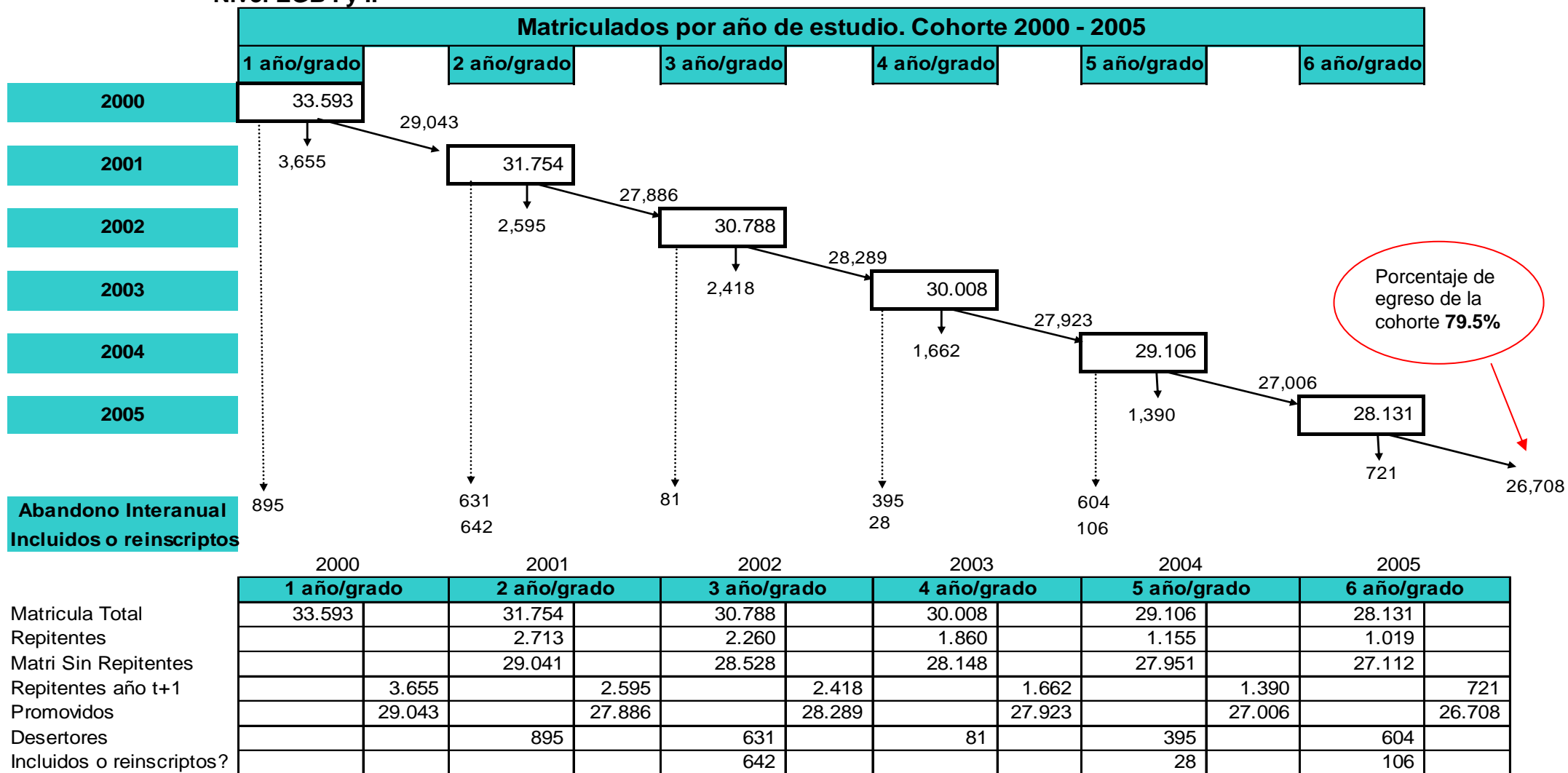
**Gráfico N° 1.7: Análisis de Flujo de Componentes: Retención vs. Deserción o Abandono - Cohorte 1999 – 2004.  
Nivel EGB I y II**



	1999	2000	2001	2002	2003	2004
<b>1 año/grado</b>	33.863					
<b>2 año/grado</b>		32.633				
<b>3 año/grado</b>			31.690			
<b>4 año/grado</b>				30.522		
<b>5 año/grado</b>					29.622	
<b>6 año/grado</b>						28.833
Matricula Total	33.863					
Repitentes		2.714	2.439	1.724	1.503	858
Matri Sin Repitentes		29.919	29.251	28.798	28.119	27.975
Repitentes año t+1	3.553		2.713	2.260	1.860	1.155
Promovidos	29.679		29.074	28.178	28.152	27.808
Desertores		391	669	632	510	492
Includidos o reinscriptos?		240	177	620		167



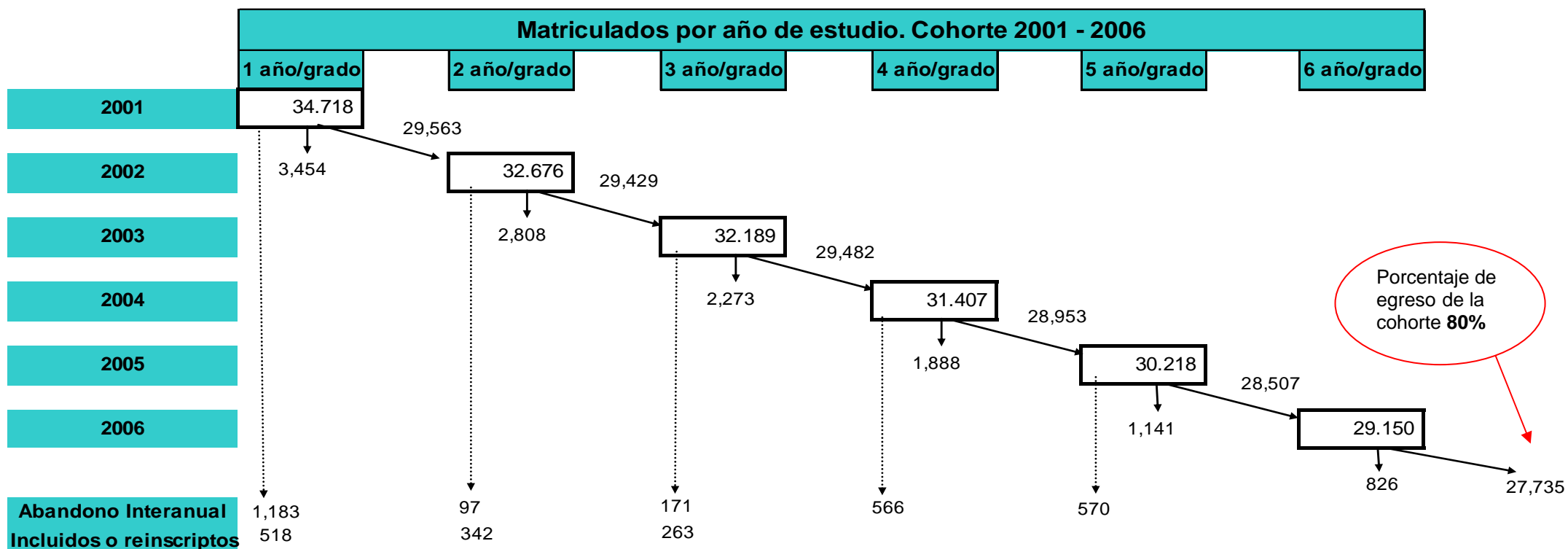
**Gráfico N° 1.8: Análisis de Flujo de Componentes: Desgranamiento vs. Deserción y Abandono - Cohorte 2000 – 2005.  
Nivel EGB I y II**







**Gráfico N° 1.9: Análisis de Flujo de Componentes: Desgranamiento vs. Deserción y Abandono - Cohorte 2001 – 2006.  
Nivel EGB I y II**



	2001	2002	2003	2004	2005	2006
	1 año/grado	2 año/grado	3 año/grado	4 año/grado	5 año/grado	6 año/grado
Matricula Total	34.718	32.676	32.189	31.407	30.218	29.150
Repitentes		2.595	2.418	1.662	1.390	721
Matri Sin Repitentes		30.081	29.771	29.745	28.828	28.429
Repitentes año t+1	3.454	2.808	2.273	1.888	1.141	826
Promovidos	29.563	29.429	29.482	28.953	28.507	27.735
Desertores		1.183	97	171	566	570
Includidos o reinscriptos?		518	342	263		



## Nivel Secundario/ Medio

Estudio por cohorte del comportamiento de la capacidad de retención escolar en los establecimientos de **Nivel Secundario/ EGB III y Polimodal**.

Cuadro N° 2.1: Retención y desgranamiento en el Nivel EGB III/Polimodal. Por series de Cohorte 1999-2004 a 2006-2011

Cohorte	Matricula 7 Año/Grado	Egresados 3° Polimodal	Retención	Desgranamiento	
				Absoluto	Relativo
1999 -2004	26.315	9.583	36%	16.732	64%
2000 -2005	24.938	9.516	38%	15.422	62%
2001 -2006	24.461	9.931	41%	14.530	59%
2002 -2007	23.095	11.448	50%	11.647	50%
2003 -2008	25.566	14.061	55%	11.505	45%
2004 -2009	26.741	15.242	57%	11.499	43%
2005 -2010	29.142	16.320	56%	12.822	44%
2006 -2011	30.483	18.290	60%	12.193	40%

Cuadro N° 2.2: Retención y desgranamiento en el Ciclo EGB III. Por series de Cohorte 1999-2001 a 2006-2008

Cohorte	Matricula 7 Año/Grado	Egresados 9° EGB III	Retención	Desgranamiento	
				Absoluto	Relativo
1999 -2001	26.315	14.849	56%	11.466	44%
2000 -2002	24.938	14.989	60%	9.949	40%
2001 -2003	24.461	14.191	58%	10.270	42%
2002 -2004	23.095	14.299	62%	8.796	38%
2003 -2005	25.566	17.894	70%	7.672	30%
2004 -2006	26.741	17.659	66%	9.082	34%
2005 -2007	29.142	20.691	71%	8.451	29%
2006 -2008	30.483	22.862	75%	7.621	25%

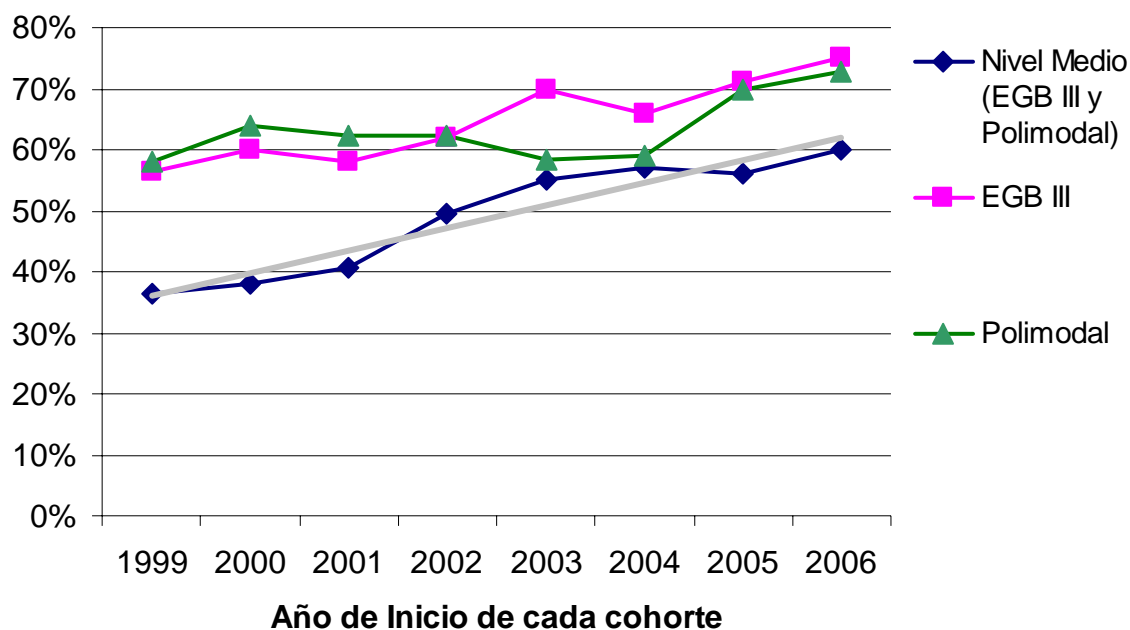
Cuadro N° 2.3: Retención y desgranamiento en el Ciclo Polimodal. Por series de Cohorte 1999-2001 a 2006-2008

Cohorte	Matricula 1° Polimodal	Egresados 3° Polimodal	Retención	Desgranamiento	
				Absoluto	Relativo
1999 -2001	13.303	7.700	58%	5.603	42%
2000 -2002	14.018	8.960	64%	5.058	36%
2001 -2003	13.980	8.726	62%	5.254	38%
2002 -2004	15.377	9.583	62%	5.794	38%
2003 -2005	16.296	9.516	58%	6.780	42%
2004 -2006	16.835	9.931	59%	6.904	41%
2005 -2007	16.407	11.448	70%	4.959	30%
2006 -2008	19.287	14.061	73%	5.226	27%



**Gráfico N° 2.1: Retención por Series de Cohorte para Nivel Medio (EGB III y Polimodal), EGB III y Polimodal**

**Retención por series de Cohorte para Nivel Medio (EGB III y Polimodal), EGB III y Polimodal**



Es importante destacar que en los tres tipos de cohortes consideradas, la tendencia de los procesos de Retención es creciente a través de los años, además se evidencia que las cohortes de EGB III y las cohortes del Polimodal disminuyeron notablemente la brecha entre ellas, lo que indicaría una retención con eficiencia para las cohortes 2005-2007 y 2006-2008.

Este aumento en la retención en los últimos años, puede deberse también a los recientes procesos de inclusión.



Cuadro N° 2.4: Retención y desgranamiento en el Nivel Secundario (EGB III/ Polimodal) en base a la diferencia entre los matriculados en 7° de EGB III y los promovidos en 3° del Polimodal. Valores Porcentuales. Por Departamento. Por series de Cohorte (1999/2004, 2000/2005, 2001/2006).

	Cohorte 1999 - 2004		Cohorte 2000 - 2005		Cohorte 2001 - 2006	
	Retención	Desgrana- miento	Retención	Desgrana- miento	Retención	Desgrana- miento
<b>TUCUMAN</b>	36%	64%	37%	63%	41%	59%
<b>BURRUYACU</b>	14%	86%	18%	82%	23%	77%
<b>CHICLIGASTA</b>	34%	66%	35%	65%	36%	64%
<b>CRUZ ALTA</b>	24%	76%	20%	80%	26%	75%
<b>FAMAILLA</b>	35%	65%	26%	74%	32%	68%
<b>GRANEROS</b>	17%	83%	28%	72%	33%	67%
<b>J. B. ALBERDI</b>	37%	63%	37%	63%	47%	53%
<b>LA COCHA</b>	17%	83%	31%	69%	30%	70%
<b>LEALES</b>	14%	86%	31%	69%	32%	68%
<b>LULES</b>	24%	76%	26%	74%	28%	72%
<b>MONTEROS</b>	55%	45%	44%	56%	41%	59%
<b>RIO CHICO</b>	37%	63%	41%	59%	47%	53%
<b>S. M. DE TUCUMAN</b>	47%	53%	45%	55%	49%	51%
<b>SIMOCA</b>	19%	81%	19%	81%	16%	84%
<b>TAFI DEL VALLE</b>	26%	74%	26%	74%	21%	79%
<b>TAFI VIEJO</b>	27%	73%	33%	67%	38%	62%
<b>TRANCAS</b>	22%	78%	23%	77%	21%	79%
<b>YERBA BUENA</b>	58%	42%	66%	34%	73%	27%

El cuadro N°2.4 muestra que el porcentaje de retención y desgranamiento en la provincia de Tucumán tiene un comportamiento creciente en la mayoría de los departamentos de la provincia en las tres últimas cohortes sin proyección (que abarcan el período 1999 - 2006) para el Nivel Secundario.

En la Provincia de Tucumán, la retención registrada para la cohorte 2001 – 2006 es de 41% por ciento y un desgranamiento correspondiente del 59 por ciento.



Se debe tener en cuenta la limitación de éste indicador de retención y desgranamiento a nivel departamental, en cuanto, no tiene en cuenta las posibilidades de movimiento de matrícula entre departamentos, ejemplo de ello es el proceso de transferencia de matrícula habitual entre San Miguel de Tucumán y Yerba Buena

Para poder observar la Cantidad de Alumnos correspondiente a los porcentajes indicados en el cuadro N° 2.4 debe remitirse al cuadro N° 2.5

Cuadro N° 2.5: Retención y desgranamiento en el Nivel Secundario (EGB III/ Polimodal), en base a la diferencia entre los matriculados en 7° de EGB III y los promovidos en 3° de Polimodal. Valores Absolutos. Por Departamento. Por series de Cohorte (1999/2004, 2000/2005, 2001/2006).

	Cohorte 1999 - 2004		Cohorte 2000 - 2005		Cohorte 2001 - 2006	
	Retención	Desgrana- miento	Retención	Desgrana- miento	Retención	Desgrana- miento
<b>TUCUMAN</b>	9.463	16.852	9.199	15.739	9.931	14.530
<b>BURRUYACU</b>	113	715	125	578	160	521
<b>CHICLIGASTA</b>	600	1.176	546	993	492	883
<b>CRUZ ALTA</b>	700	2.180	569	2.238	714	2.086
<b>FAMAILLA</b>	184	344	158	445	184	384
<b>GRANEROS</b>	82	387	83	211	89	180
<b>J. B. ALBERDI</b>	251	435	225	385	283	317
<b>LA COCHA</b>	74	366	121	274	117	268
<b>LEALES</b>	188	1.130	331	730	321	674
<b>LULES</b>	277	881	275	773	284	729
<b>MONTEROS</b>	660	536	500	648	452	657
<b>RIO CHICO</b>	373	646	420	601	450	508
<b>S. M. DE TUCUMAN</b>	4.686	5.233	4.426	5.355	4.760	4.950
<b>SIMOCA</b>	170	736	122	521	99	507
<b>TAFI DEL VALLE</b>	79	227	78	218	59	223
<b>TAFI VIEJO</b>	458	1.263	599	1.235	713	1.143
<b>TRANCAS</b>	67	234	72	245	64	247
<b>YERBA BUENA</b>	501	363	549	289	690	253



## Análisis de Retención y Desgranamiento de Matrícula por Año de Estudio y por Cohorte

### Introducción:

A continuación se presenta un análisis cuantitativo de la retención y desgranamiento de la matrícula por año de estudio y por cohorte realizado para las tres últimas cohortes en el Nivel Secundario (EGB III y Polimodal).

Al igual que lo especificado en el análisis del Nivel Primario, es importante considerar que el desgranamiento tiene dos componentes en un análisis de cohorte, el desgranamiento interno y el desgranamiento final. El primero, es el que se produce por efecto de la repitencia en la cohorte, y el segundo es el que se produce por el abandono. Por ello, el desgranamiento en una cohorte, no implica en su totalidad, el abandono del sistema educativo de los integrantes de esa cohorte.

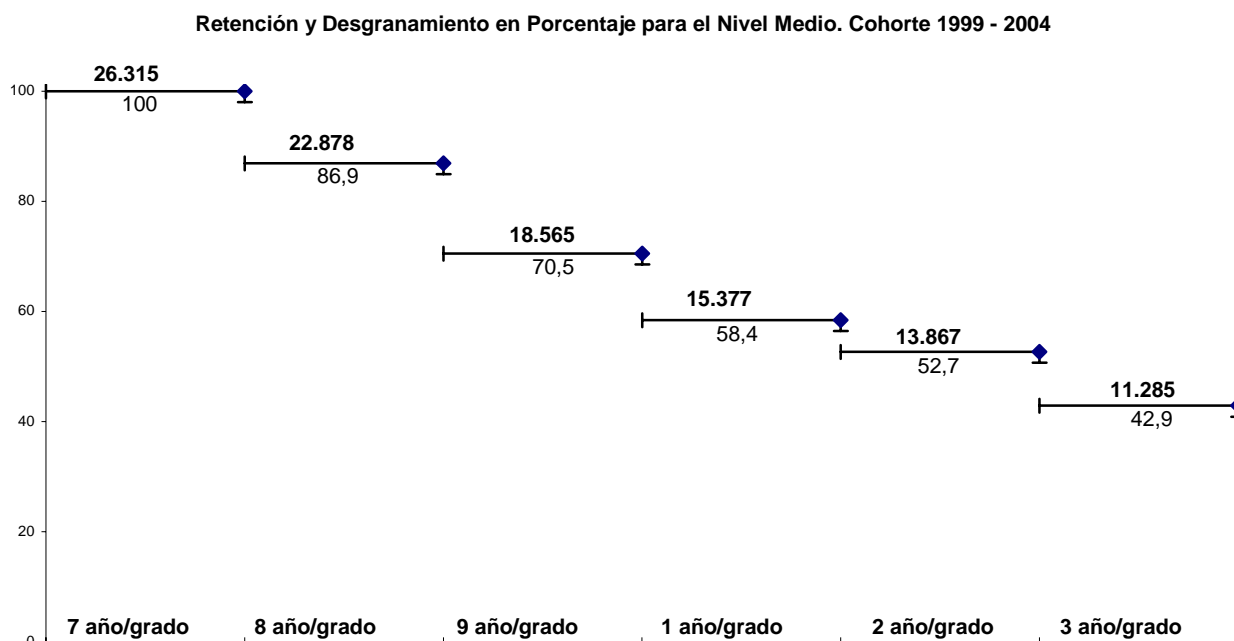
El análisis que se brinda a continuación tiene por objeto mostrar estas componentes del desgranamiento, permitiendo considerar, si existe, un comportamiento sistemático del mismo a partir de un año de estudio dado.



**Cuadro N° 2.6: Cohorte 1999 – 2004. Retención de Matrícula por año de estudio para el Nivel Medio.**

Matriculados por año de estudio. Cohorte 1999 - 2004							
	7 año/grado	8 año/grado	9 año/grado	1 año/grado	2 año/grado	3 año/grado	
1999	26.315 100%						
2000		22.878 86.9%					
2001			18.565 70.5%				
2002				15.377 58.4%			
2003					13.867 52.7%		
2004						11.285 42.9%	
		7 a 8	8 a 9	9 a 1	1 a 2	2 a 3	Total
Desgranamiento	Absoluto	3.437	4.313	3.188	1.510	2.582	15.030
	%	13,1%	18,9%	17,2%	9,8%	18,6%	57,1%

**Gráfico N° 2.6: Retención y Desgranamiento de matrícula en porcentaje para el Nivel Medio. Cohorte 1999 - 2004**







**Cuadro N° 2.7: Cohorte 2000 – 2005. Retención de Matricula por año de estudio para el Nivel Medio.**

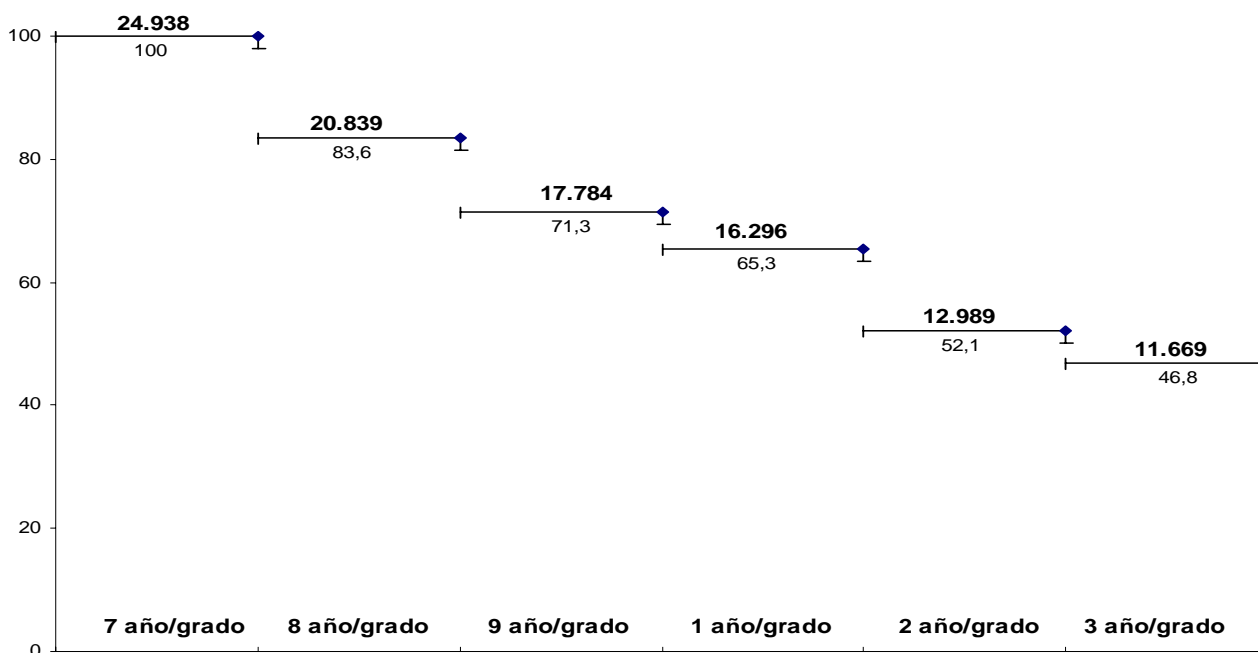
Matriculados por año de estudio Nivel Primario. Cohorte 2000 - 2005						
	7 año/grado	8 año/grado	9 año/grado	1 año/grado	2 año/grado	3 año/grado
2000	24.938 100%					
2001		20.839 83.6%				
2002			17.784 71.3%			
2003				16.296 65.3%		
2004					12.989 52.1%	
2005						11.669 46.8%

		7 a 8	8 a 9	9 a 1	1 a 2	2 a 3	Total
Desgranamiento	Absoluto	4.099	3.055	1.488	3.307	1.320	13.269
	%	16,4%	14,7%	8,4%	20,3%	10,2%	53,2%

**Gráfico N° 2.7: Retención y Desgranamiento de matrícula en porcentaje para el Nivel Medio. Cohorte 2000 – 2005**

**Retención y Desgranamiento en Porcentaje para el Nivel Medio. Cohorte 2000 - 2005**





**Cuadro N° 2.8: Cohorte 2001 – 2006. Retención de Matrícula por año de estudio para el Nivel Medio.**

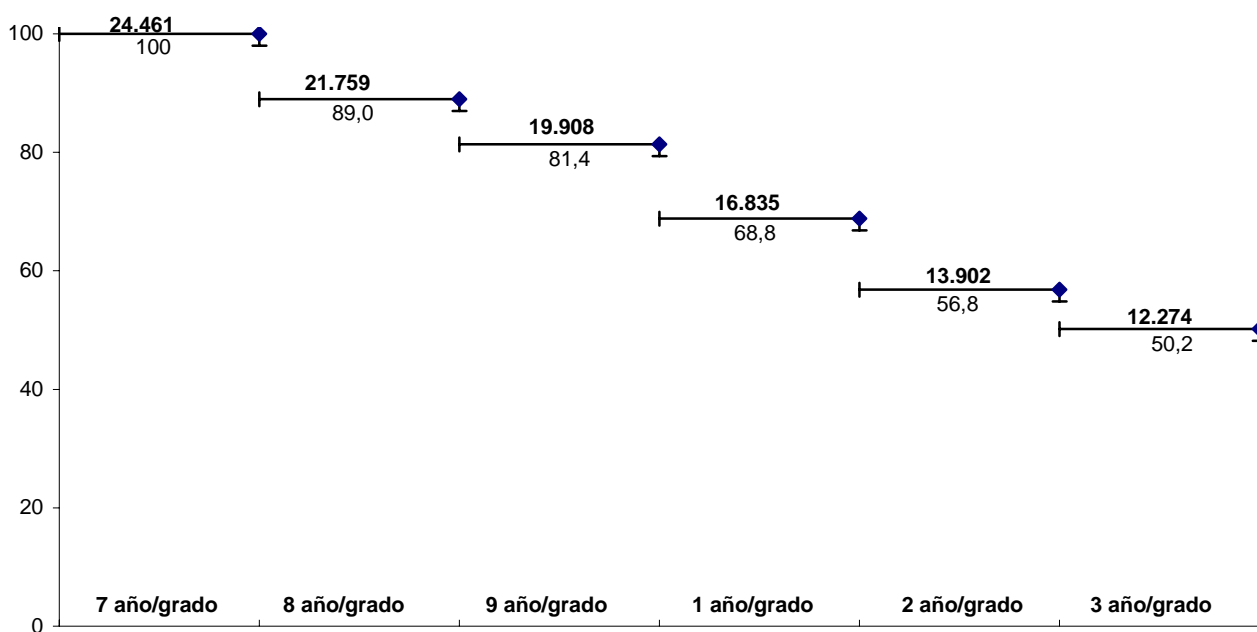
Matriculados por año de estudio Nivel Primario. Cohorte 2001 - 2006						
	7 año/grado	8 año/grado	9 año/grado	1 año/grado	2 año/grado	3 año/grado
2001	24.461 100%					
2002		21.759 89%				
2003			19.908 81.4%			
2004				16.835 68.8%		
2005					13.902 56.8%	
2006						12.274 50.2%

		7 a 8	8 a 9	9 a 1	1 a 2	2 a 3	Total
Desgranamiento	Absoluto	2.702	1.851	3.073	2.933	1.628	12.187
	%	11,0%	8,5%	15,4%	17,4%	11,7%	49,8%

**Gráfico N° 2.8: Retención y Desgranamiento de matrícula en porcentaje para el nivel Primario. Cohorte 2001 – 2006**

Retención y Desgranamiento en Porcentaje para el Nivel Medio. Cohorte 2001 - 2006





Se puede observar de los cuadros 2.6 al 2.8 que el desgranamiento interno de las cohortes estudiadas. Para los porcentajes de retención y desgranamiento se utilizó como dato la cantidad de alumnos que se matriculan cada año.

Este análisis da cuenta sólo del proceso interno de desgranamiento (la cohorte deja año a año los repitentes en el año anterior), debiendo aún considerarse qué efecto tiene ello sobre la “deserción o abandono escolar”.

### Gráficos 2.9 a 2.11

El análisis que se presenta a continuación permite considerar la deserción como la consecuencia última del proceso de desgranamiento, permitiendo observar el desgranamiento interno de la cohorte a través del proceso de repitencia.

La lectura del mismo debe interpretarse de la siguiente manera

**- La Matrícula de cada año está conformada por:**

- Los alumnos inscriptos como nuevos + los alumnos inscriptos como repitentes

**- Al final de cada año de estudio, esa matrícula se descompone de la siguiente manera:**

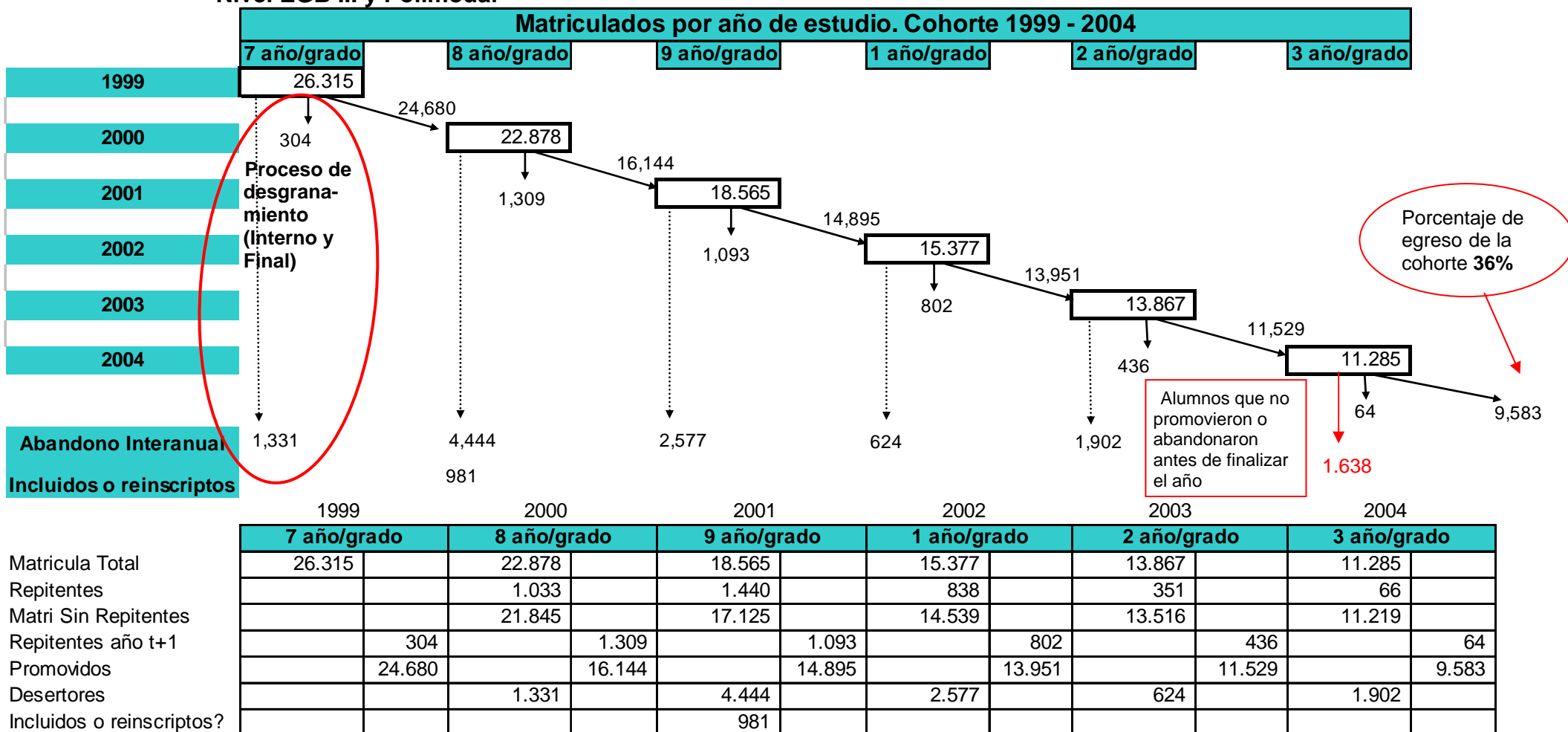
**Matrícula Final** {

- Alumnos Promovidos
- Alumnos No Promovidos (Repit. al año siguiente ( t+1))
- Alumnos que abandonan (desertores)\*.
- Incluidos o reinscriptos después del 30 de abril\*\*

- Alumnos Promovidos
- Alumnos No promovidos (repitentes al año siguiente ( t+1))
- Alumnos que abandonan (desertores). En este estudio, se debe entender a éstos alumnos como aquellos que abandonaron el año escolar y no volvieron al año siguiente (Abandono Interanual)
  - Incluidos o reinscriptos después del 30 de abril (fecha en la que se consigna la matrícula inicial total de la cohorte)

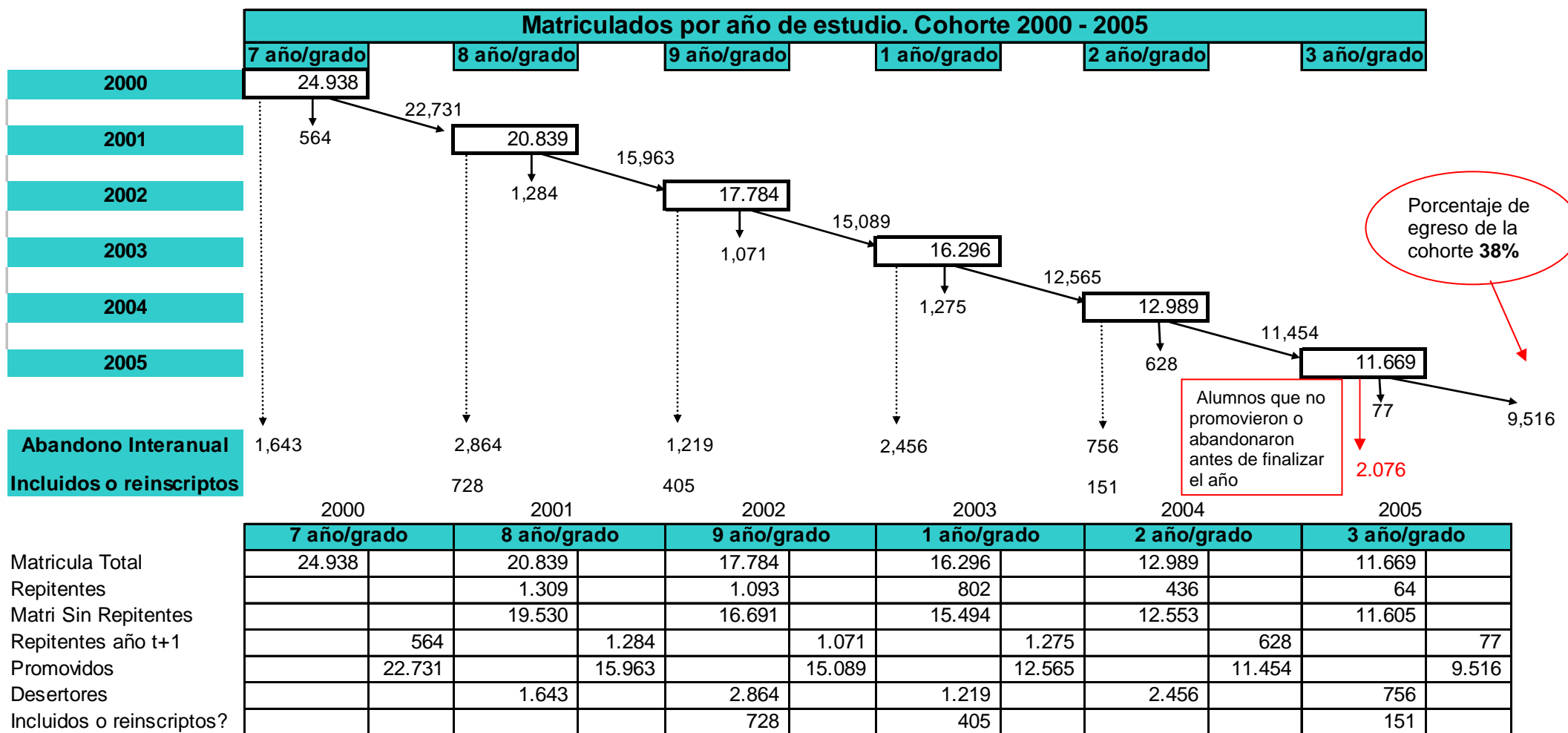


**Gráfico N° 2.9: Análisis y Flujo de Componentes del Desgranamiento(Repitencia y Deserción) - Cohorte 1999 – 2004.  
Nivel EGB III y Polimodal**



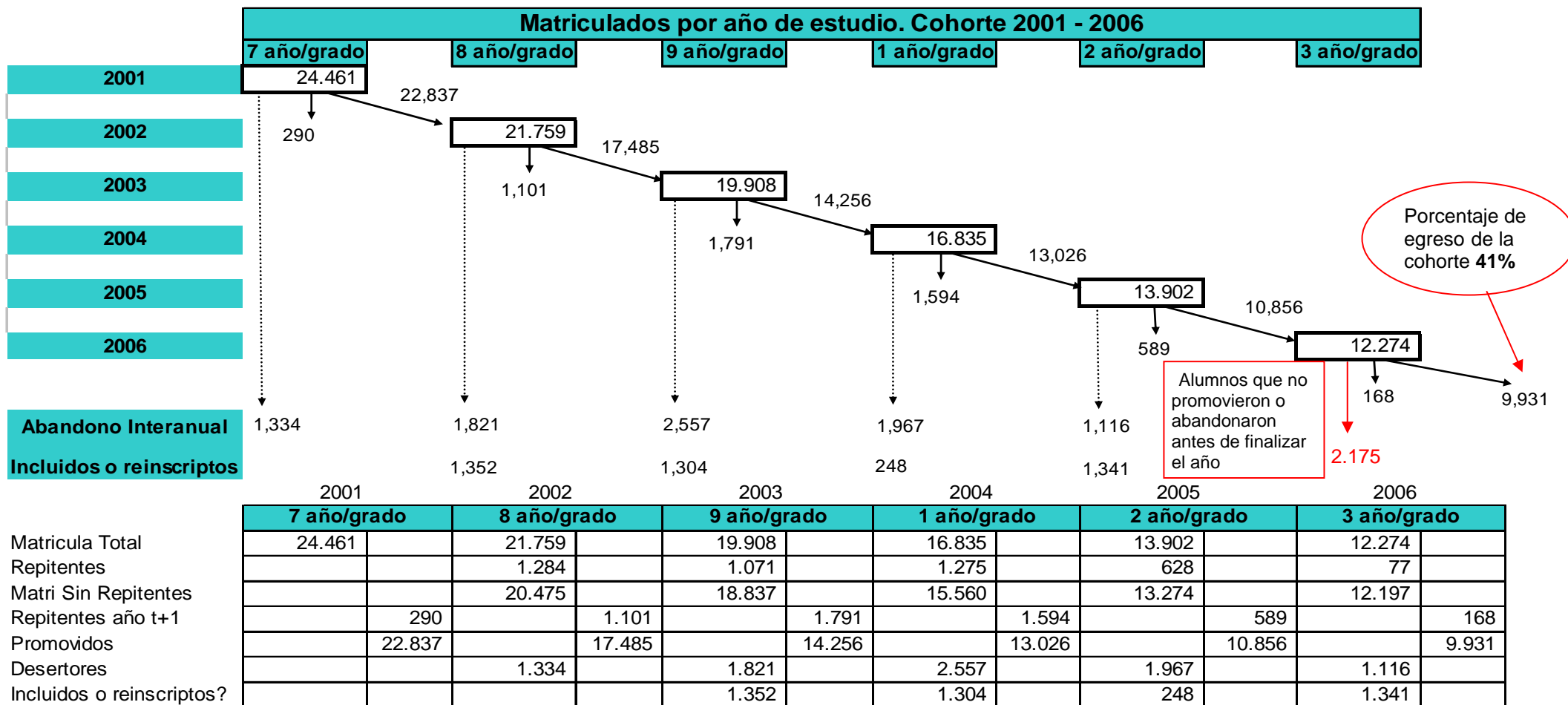


**Gráfico N° 2.10: Análisis y Flujo de Componentes del Desgranamiento(Repitencia y Deserción) - Cohorte 2000 – 2005. Nivel EGB III y Polimodal**





**Gráfico N° 2.11: Análisis y Flujo de Componentes del Desgranamiento(Repitencia y Deserción) - Cohorte 2001 – 2006. Nivel EGB III y Polimodal**





## Síntesis Explicativa de Resultados Obtenidos

A partir del análisis por cohorte del proceso de retención y desgranamiento, realizado para ambos niveles (Primario/EGB I y II – Secundario/ EGB III y Polimodal), se evidencian algunos procesos internos que podríamos considerarlos de la siguiente manera:

### - Nivel Primario:

\* En el análisis de retención y desgranamiento por cohortes en la provincia de Tucumán se evidencia a la retención como un proceso creciente y sostenido en todo el período considerado. Se observa que la retención creció 28 puntos (período 1975 a 2006) y se espera que alcance 36 puntos de crecimiento en todo el período considerado en el estudio (período 1975 – 2012, es decir, se considera a la proyección).

\* En la tres últimas cohortes teóricas analizadas se observa la consolidación de la tasa de egreso de la cohorte en alrededor del 80 por ciento en el tiempo y forma (6 años) con respecto a los matriculados en primer año de esa cohorte.

\* Respecto del proceso de desgranamiento interno (conformado por los repitentes de la cohorte), se observa que el desgranamiento por repitencia en los diferentes años de estudio de las cohortes va disminuyendo, como lo evidencia la tasa de repitencia analizada en otros estudios (ver Informe Especial N° 2).

\* Con respecto al desgranamiento final, conformado por el abandono potencial de las cohortes, va disminuyendo, lo que indica procesos de retención con eficiencia.

### - Nivel Secundario:

\* Para este nivel, se destaca que la tendencia de los procesos de retención para las cohortes consideradas es creciente a través de los años, además se destaca que entre las cohortes que reflejan la retención para los ciclos EGB III y Polimodal las brechas disminuyen, lo que indicaría una retención con eficiencia para las cohortes 2005-2007 y 2006-2008.

\* Se puede observar que el porcentaje de retención tiene un comportamiento creciente para la mayoría de los departamentos de la provincia de Tucumán para las tres cohortes analizadas. Registrándose una retención del 41% para Tucumán en la cohorte 2001-2006.





\* En la tres últimas cohortes teóricas analizadas se observa que la tasa de egreso de la cohorte se incrementó de un 36 a un 41 por ciento, de alumnos que egresan en el tiempo y forma (6 años) con respecto a los matriculados en séptimo año de esa cohorte.

\* Respecto del proceso de desgranamiento interno (conformado por los repitentes de la cohorte), se observa que el desgranamiento por repitencia en los diferentes años de estudio evidencia a través las tres cohortes un que afecta fuertemente el porcentaje de egreso de la cohorte

\* Con respecto al desgranamiento final, conformado por el abandono potencial de las cohortes disminuye indicando el efecto de los procesos de retención.